

Canon

iR2030/iR2025/iR2022 Series

리모트 UI 설명서



본 기기를 사용하기 전에 설명서를 읽어 주십시오.
설명서를 숙지한 후 나중에 참고할 수 있도록 잘 보관하십시오.

KOR

iR2030/iR2025/iR2022 Series

리모트 UI 설명서

기기 설명서

본 기기의 설명서는 다음과 같이 구성되어 있습니다. 자세한 내용에 대해서는 각 설명서를 참고하십시오.

선택 품목 기기에 제공되는 설명서는 아래 리스트에 기재되어 있습니다. 시스템 구성 및 구입한 제품에 따라 일부 설명서를 사용하지 못할 수도 있습니다.



이 기호가 있는 설명서는 인쇄된 설명서입니다.



이 기호는 동봉된 CD-ROM의 PDF 설명서에 포함되어 있습니다.

• 기본 조작에 대한 빠른 참고

쉬운 조작 설명서



• 기본 사용법

활용편



• 문제 해결

복사 설명서



• 복사 지침

송신 및 팩시밀리 설명서



• 송신 및 팩스 지침

네트워크 빠른 시작 설명서



• 네트워크 연결 설정 및 CD-ROM 소프트웨어 설치

리모트 UI 설명서
(본 문서)



• 리모트 사용자 인터페이스 지침

네트워크 설명서



• 네트워크 연결 및 설치 지침

컬러 네트워크 스캐너
사용 설명서



• 컬러 네트워크 스캐너 설치 및 지침

PCL/UFR II 프린터 설명서



• PCL/UFR II LT 프린터 지침

UFR II 프린터 설명서



• UFR II 프린터 지침

바코드 인쇄 지침



• 바코드 인쇄 지침

PCL 드라이버 설명서



• PCL 프린터 드라이버 설치 및 지침

UFR II 드라이버 설명서



• UFR II 프린터 드라이버 설치 및 지침

팩스 드라이버 설명서



• 팩스 드라이버 설치 및 지침

본 설명서의 구성

1 장 리모트 UI 사용

2 장 기능 확인 및 관리

3 장 사용자 설정

4 장 부록

용어집과 색인이 포함되어 있습니다.

목차

서문.....	vi
설명서 사용 방법.....	vi
본 설명서에 사용된 기호.....	vi
본 설명서에 사용된 키 및 버튼.....	vii
이 설명서에 사용된 화면.....	viii
본 설명서에 사용된 약어.....	ix
사용 가능한 기능.....	x
법적 고지.....	xi
상표.....	xi
저작권.....	xi
면책 조항.....	xii

1장 리모트 UI 사용

리모트 UI 개요.....	1-2
시스템 요구사항.....	1-5
리모트 UI를 시작하기 전에.....	1-6
리모트 UI를 설정으로 지정.....	1-7
리모트 UI 시작.....	1-9

2장 기능 확인 및 관리

디바이스 상황 및 정보 표시.....	2-2
작업 관리 및 작업 이력 보기.....	2-4
인쇄 작업 관리.....	2-4
인쇄 이력 보기.....	2-7
작업 내역 보기.....	2-8
주소록 관리.....	2-9

3장

사용자 설정

시스템 관리설정 사용자 정의	3-2
시스템 정보 사용자 정의	3-2
전송 설정 지정	3-10
부문별 및 사용자 ID 관리	3-15
부문별 ID	3-16
사용자 ID	3-22
가져오기/내보내기 기능	3-27
주소록 저장	3-28
주소록 불러오기	3-30
사용자 데이터 저장	3-33
사용자 데이터 불러오기	3-34
사용자 모드 설정을 파일에 저장(내보내기)	3-37
사용자 모드 설정 파일 불러오기(덮어쓰기/가져오기)	3-38
기기 사용자 정의 설정	3-41

4장

부록

용어집(Glossary)	4-2
색인	4-5

서문

Canon iR2030/iR2025/iR2022i Series를 구입해 주셔서 감사합니다. 본 기기의 기능을 충분히 이해할 수 있도록 사용하기 전에 사용 설명서를 잘 읽어 주십시오. 본 설명서를 읽은 후, 나중에 참고할 수 있도록 잘 보관하십시오.

설명서 사용 방법

본 설명서에 사용된 기호

본 설명서에는 안전을 위해 준수해야 할 절차, 제한사항, 취급 시 주의사항 및 지침에 대한 설명을 위해 다음과 같은 기호가 사용됩니다.



주의

잘못 취급했을 경우에 부상당하거나 재산상 손해가 발생할 우려가 있는 주의사항을 나타냅니다. 본 기기를 안전하게 사용하기 위하여 반드시 주의 사항을 준수해야 합니다.



중요

조작상의 요구사항 및 제한사항을 나타냅니다. 제품을 올바르게 조작하고 손상을 방지하기 위해 이 항목을 주의 깊게 읽어 주십시오.



참고

조작에 대한 설명을 나타내거나 절차에 대한 추가 설명이 있습니다. 이 항목을 읽는 것이 좋습니다.

본 설명서에 사용된 키 및 버튼



다음 기호 및 키/버튼 이름은 본 설명서에서 눌러야 하는 키 및 버튼을 표기하는 방법에 대한 몇 가지 예입니다.

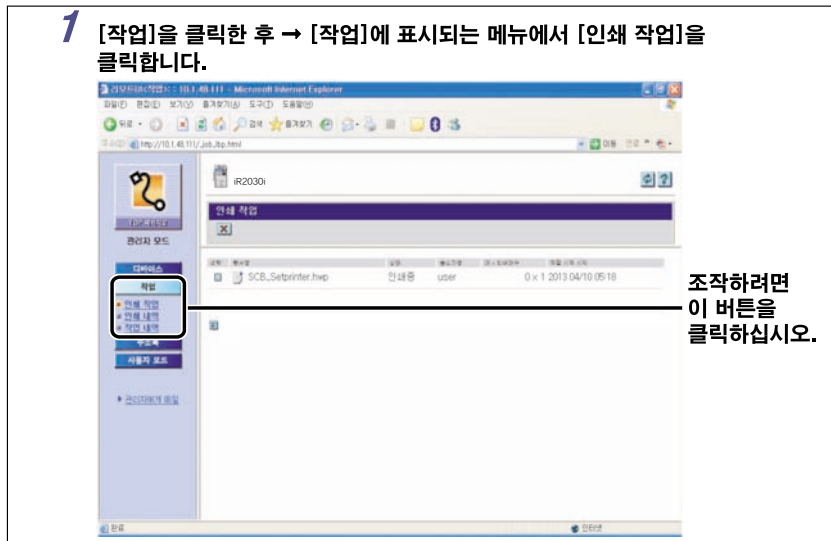
- 터치 패널 화면 키:
예: [키 이름]
[시스템관리 설정]
[닫기]
- 조작 패널 키:
예: <키 아이콘>+ (키 이름)
Ⓞ (Additional Functions)
① ~ ③ (숫자 키)
- 컴퓨터 조작 화면의 버튼:
예: [버튼 이름]
[작업 상황]
[확인]을 누릅니다.

이 설명서에 사용된 화면

본 설명서에 사용된 터치 패널 화면의 스크린 샷은 선택 품목인 피니셔-U2, 추가 피니셔 트레이-C1 및 카세트 급지 모듈-Q1을 iR2030i에 연결한 경우의 화면입니다.

부속품 및 선택 장비의 특정 조합으로 인해 사용할 수 있는 기능은 웹 브라우저에 표시되지 않습니다. 따라서 이 설명서에 사용된 컴퓨터 작동 화면의 스크린 샷은 기기와 함께 제공된 운영 체제 또는 옵션에 따라 실제로 표시되는 화면과는 다를 수도 있습니다.

절차 중에 눌러야 하는 키 또는 버튼에는 아래 예에서처럼 이 표시됩니다. 여러 키 또는 버튼을 누를 수 있는 경우에는 이러한 키 또는 버튼이  안에 표시됩니다. 필요에 맞는 키 또는 버튼을 선택합니다.



본 설명서에 사용된 약어

본 설명서에서 제품 이름과 모델 이름은 다음과 같은 약어로 표시됩니다.

Microsoft® Windows® 98 운영 체제:	Windows 98
Microsoft® Windows® Millennium Edition 운영체제:	Windows Me
Microsoft® Windows® 2000 운영 체제:	Windows 2000
Microsoft® Windows® XP Home Edition 운영 체제:	Windows XP
Microsoft® Windows® XP Professional Edition 운영 체제:	Windows XP
Microsoft® Windows Server® 2003 운영 체제:	Windows Server 2003
Microsoft® Windows Vista™ 운영 체제:	Windows Vista
Microsoft® Windows® 운영 체제:	Windows

사용 가능한 기능

본 설명서에 기술된 절차는 iR2030i에 기초를 두었습니다. 시스템 구성 및 구입한 제품에 따라 설명서에 기술된 일부 기능이 작동하지 않을 수도 있습니다. 아래 표에는 제품별로 사용 가능한 기능이 나와 있습니다.

✓: 사용 가능

-: 사용 불가능

opt.: 선택품목

	복사	인쇄 (UFR II LT)	인쇄 (PCL)	팩스	I-팩스/ 이메일/ FTP/SMB	네트워크 스캔	리모트 UI	원고 크 기 탐지	양면 인쇄	피더 원고대 커버
iR2022i	✓	✓	opt.*1	opt.*1	✓	✓	✓	✓	opt.*1	✓*2
iR2025	✓	opt.*1	opt.	opt.	opt.	opt.*1	opt.*1	✓	opt.*1	opt.*3
iR2030	✓	opt.*1	opt.	opt.	opt.	opt.*1	opt.*1	✓	opt.*1	opt.*3

*1: 일부 지역에는 표준 장치입니다.

*2: 피더만 사용할 수 있습니다.

*3: 원고대 커버 또는 피더는 구입 시 선택할 수 있습니다.

참고

선택 품목 기기에 대한 자세한 내용은 활용편의 3장 "선택 품목 기기"를 참고하십시오.

법적 고지

상표

Canon, Canon 로고 및 iR은 Canon Inc.의 상표입니다.

Adobe 및 Adobe Acrobat은 Adobe Systems Incorporated의 상표입니다.

Macintosh 및 Mac OS는 미국과 다른 국가에 등록된 Apple Inc의 상표입니다.

Microsoft, Windows, Windows Server 및 Windows Vista는 미국 및/또는 다른 국가에서 Microsoft Corporation의 상표 또는 등록 상표입니다.

Netscape, Netscape Communicator 및 Netscape Navigator는 Netscape Communications Corporation의 상표입니다.

Java와 모든 Java 기반 상표 및 로고는 미국 및 다른 국가에서 Sun Microsystems Inc.의 상표 또는 등록 상표입니다.

본 설명서에 포함된 기타 제품명 및 회사명은 각 소유자의 상표일 수도 있습니다.

저작권

Copyright 2007 by Canon Inc. All rights reserved.

이 출판물의 어떠한 부분도 Canon Inc.의 사전 허락 없이 사진 촬영 및 기록 등의 방법을 포함하여 어떠한 전자적 또는 기계적 방법과 수단으로 정보 저장이나 복구 체계를 통해 복제하거나 전송할 수 없습니다.

면책 조항

본 문서의 내용은 예고 없이 변경될 수 있습니다.

CANON INC.는 별도로 명시하지 않는 한 본 문서와 관련하여 시장성, 특정 사용 목적의 적합성 또는 불침해에 대한 보증을 포함하여(그러나 이에 국한하지 않음) 기타 어떤 명시적, 묵시적 보장도 하지 않습니다. CANON INC.는 본 문서의 사용으로 인해 발생하는 여하간의 직접 손해, 간접 손해 또는 필연적 손해 또는 기타 손해나 비용 손해에 대하여 책임지지 않습니다.

1

장

리모트 UI 사용

본 장에서는 리모트 UI 의 특징 및 장점과 시작 방법에 대해 설명합니다.

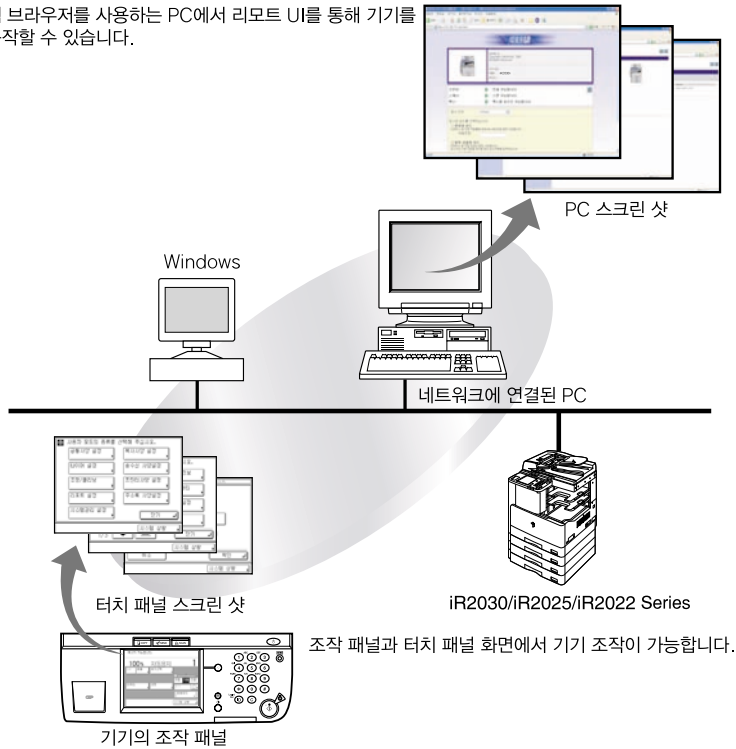
리모트 UI 개요	1-2
시스템 요구사항.....	1-5
리모트 UI를 시작하기 전에.....	1-6
리모트 UI를설정으로 지정.....	1-7
리모트 UI 시작	1-9

리모트 UI 개요

리모트 UI (사용자 인터페이스)는 기기에 미리 설치하여 웹 브라우저로 기기의 기능에 접근할 수 있게 하는 소프트웨어입니다. 예를 들어, 리모트 UI로 기기에 접근하여 작업 상황을 확인하고, 인쇄 작업을 삭제하며, 여러 가지 설정을 지정할 수 있습니다. 리모트 UI를 사용할 수 있으려면 컴퓨터와 기기를 네트워크로 연결하고 웹 브라우저가 필요합니다.

리모트 UI를 사용하려면 먼저 조작 패널에서 기기의 IP(인터넷 프로토콜) 주소를 입력하고 필요한 네트워크 연결을 설정해야 합니다. 이 작업이 완료되면 웹 브라우저를 시작하고 기기의 IP 주소를 입력합니다. 리모트 UI 화면이 컴퓨터 화면에 나타나고 이제 리모트 UI를 사용할 수 있습니다.

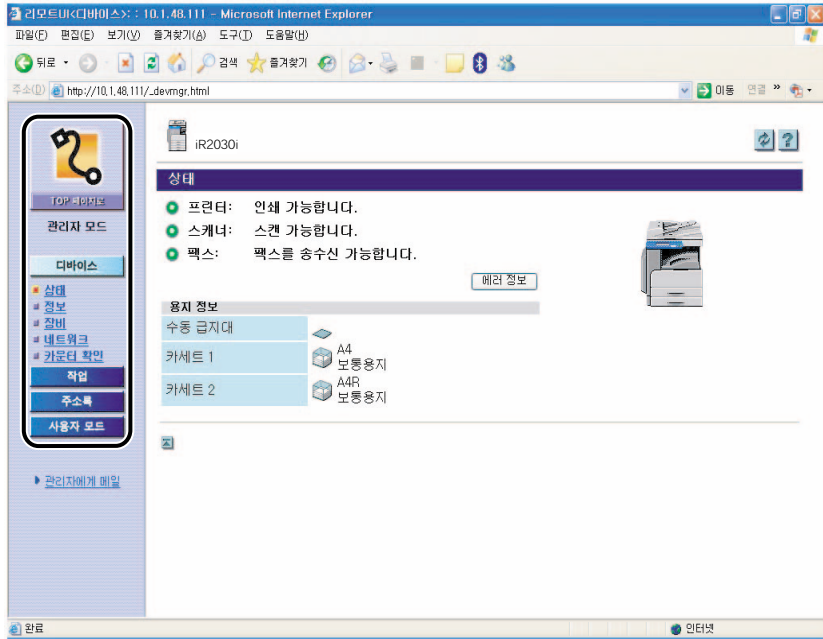
웹 브라우저를 사용하는 PC에서 리모트 UI를 통해 기기를 동작할 수 있습니다.



■ 네트워크로 연결된 컴퓨터에서 기기 상황 확인

리모트 UI를 사용하여 네트워크를 통해 기기에 접근하여 기기의 현재 상황과 설정, 모든 정보 및 작업 처리 상황을 표시할 수 있습니다. 기기 자체에서 조작을 수행하지 않고도 네트워크에 연결된 컴퓨터에서 기기를 관리할 수 있습니다.

리모트 UI를 사용하여 리모트 기기에 로그인할 경우에는 컴퓨터 화면에 다음 페이지가 표시됩니다.



모든 페이지(리모트 UI의 첫 페이지 제외)의 좌측 열에 기능 버튼이 있는데, 이 버튼을 사용하여 리모트 UI의 기능을 검색할 수 있습니다.



리모트 UI의 첫 페이지가 나타납니다.
제품 이름, 프린터 상황, 스캐너 상황 및 팩스기 상황 등과 같은 정보를 표시합니다.



기기의 현재 상태와 설정 정보 등의 정보를 표시합니다.



인쇄 작업의 현재 상태뿐 아니라 인쇄 및 송/수신 작업 결과를 표시합니다.



주소 저장 및 편집을 포함하여 기기의 주소록을 관리할 수 있습니다.



기기의 여러 가지 시스템관리 설정을 지정하거나 변경할 수 있습니다.



현재 표시된 화면을 최신 정보로 업데이트하거나 새로 고칩니다. 정보는 자동으로 업데이트되지 않습니다. 이 버튼을 클릭하면 기기에서 최신 정보를 얻을 수 있습니다.



리모트 UI의 온라인 도움말을 표시합니다.



현재 페이지의 맨 위로 돌아갑니다.



이전 페이지로 돌아갑니다.

■ 컴퓨터에서 기기 설정 및 조정

리모트 UI를 사용하여 기기에서 처리 중이거나 인쇄 대기 중인 인쇄 작업을 보고 삭제할 수 있으며, 기기의 조작 패널을 사용하지 않고도 컴퓨터에서 다양한 설정을 변경할 수 있습니다.

리모트 UI는 다음 시스템 환경에서 사용할 수 있습니다.

■ Windows

- OS(운영 체제)
 - Microsoft Windows 98/98SE
 - Microsoft Windows 2000 Professional
 - Microsoft Windows Me
 - Microsoft Windows XP
 - Microsoft Windows Server 2003
 - Microsoft Windows Vista
- 웹 브라우저
 - Microsoft Internet Explorer 5.01 SP1 이상
 - Netscape Communicator/Navigator 6.0 이상 (Netscape Communicator 6 제외)

■ Macintosh

- OS(운영 체제)
 - Mac OS 8.6 이상 (Mac OS X Classic 이하)
- 웹 브라우저
 - Microsoft Internet Explorer 5.01 SP1 이상

참고

위에 나열된 소프트웨어 이외에 웹 서버 등 기타 소프트웨어는 필요하지 않습니다.
(기기 내부에 웹 서버가 이미 있습니다.)

리모트 UI를 시작하기 전에

리모트 UI를 시작하기 전에 기기에서 다음을 수행합니다.

■ 네트워크 설정 지정

시스템관리 설정(사용자 모드 화면)의 네트워크 설정에서 설정을 지정하고 기기의 IP 주소를 찾습니다. 기기의 IP 주소를 모르면 네트워크 관리자에게 문의하기 바랍니다. (*네트워크 설명서*의 3장 "TCP/IP 네트워크 사용"을 참고하십시오.)

■ 리모트 UI를 설정으로 지정

시스템관리 설정(사용자 모드 화면에서)의 리모트 UI를 '설정'으로 지정합니다. 시스템관리 설정의 디바이스 정보 설정도 구성하는 것이 좋습니다.

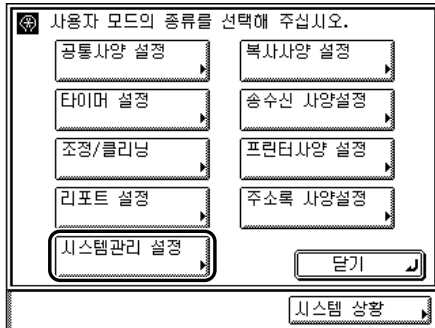
중요

- 프록시 서버를 통해서 연결할 수 없습니다. 시스템 환경에 프록시 서버가 있는 경우 다음 설정을 수행합니다. (설정은 시스템 환경에 따라 다르므로, 네트워크 관리자에게 문의하십시오.)
 - 웹 브라우저 프록시 서버 설정에서 Exceptions(예외)에 기기의 IP 주소를 입력합니다.
 - 모든 쿠키를 허용하고 Java Script를 사용할 수 있도록 웹 브라우저를 설정해야 합니다. 그렇지 않으면 리모트 UI를 사용하여 기기 설정을 변경할 수 없습니다.
- 여러 개의 리모트 UI가 동시에 실행 중이면 최근 설정이 사용됩니다. 한번에 하나의 리모트 UI만 실행하는 것이 좋습니다.
- 웹 브라우저에서 문자를 입력하려면 기기의 터치 패널 화면에서 입력할 수 있는 문자를 사용합니다. 다른 문자를 사용하면 기기에 올바르게 표시/인식되지 않을 수도 있습니다.

리모트 UI를설정으로 지정

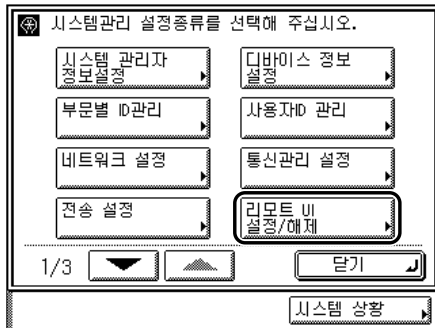
기기의 조작 패널을 사용하여 리모트 UI를 설정 또는 해제로 지정해야 합니다.

1 ㉔ (Additional Functions) → [시스템관리 설정]을 누릅니다.



시스템 관리 부문 ID 및 시스템 관리 비밀번호가 이미 설정된 경우, ㉔ ~ ㉔ (숫자 키)를 사용하여 시스템 관리 부문 ID 및 시스템 관리 비밀번호를 입력하고 → ㉔ (ID)를 누릅니다.

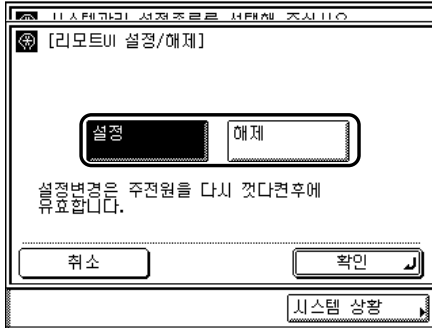
2 [리모트 UI 설정/해제]를 누릅니다.



참고

원하는 설정이 표시되지 않으면 [▼] 또는 [▲]를 눌러 원하는 설정으로 스크롤합니다.

3 [설정] 또는 [해제] → [확인]을 누릅니다.



선택한 모드가 설정됩니다.

4 기본 기능 화면이 나타날 때까지 [닫기]를 반복해서 누릅니다.

5 기기의 주전원을 끄고 10초간 기다린 후 전원을 다시 켭니다.



중요

기기의 전원을 껐다가 다시 켜 후에만 [리모트 BI 설정/해제] 설정이 적용됩니다.

리모트 UI 시작

리모트 UI를 시작하려면 아래에서 설명한 절차를 수행합니다.

1 웹 브라우저를 시작합니다.

2 해당 URL을 [주소] 또는 [위치]에 입력합니다.

http://<기기의 IP 주소>/

Remote UI의 첫 페이지가 표시됩니다.

참고

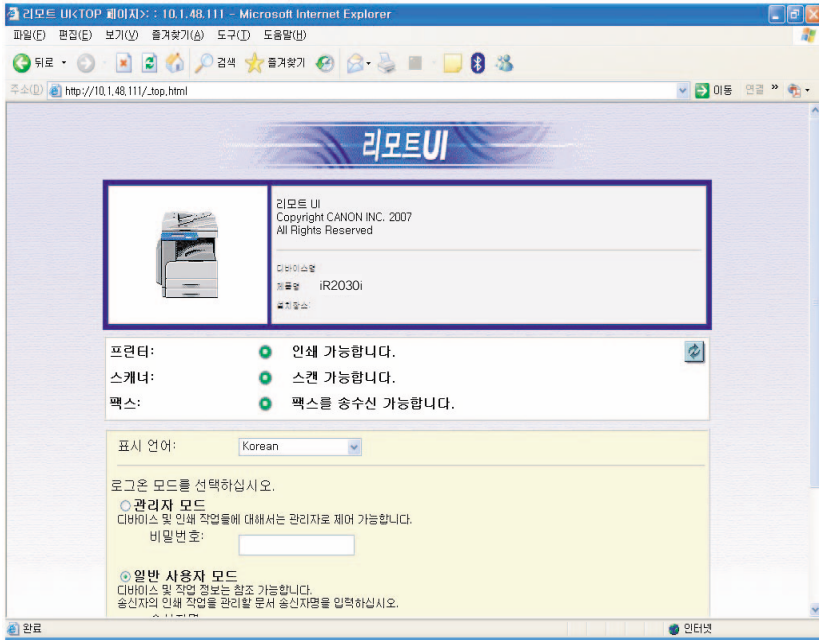
- 적절한 URL을 모르면 시스템 관리자에게 문의하기 바랍니다.
- 기기의 터치패널 화면에 사용되는 언어와 상관 없이 드롭다운 리스트에서 언어를 클릭하고 원하는 언어를 선택하여 화면에 표시되는 언어를 변경할 수 있습니다.
- 언어를 변경하면 표시된 언어의 문자를 입력할 수 있습니다. 하지만, 표시된 언어가 기기의 터치 패널 화면에 사용된 언어와 다른 경우, 언어는 적절하게 표시되지 않을 수도 있습니다.
- 기기의 터치 패널 화면에서 언어전환을 '설정'으로 지정한 경우, 일부 문자는 제한되고 문자를 입력할 수 없습니다.

3 필요한 데이터를 입력합니다.

사용 중인 인증 모드에 따라 필요한 데이터가 달라집니다.

● **부문별 ID 관리와 사용자 ID 관리를 '해제'로 지정할 경우:**

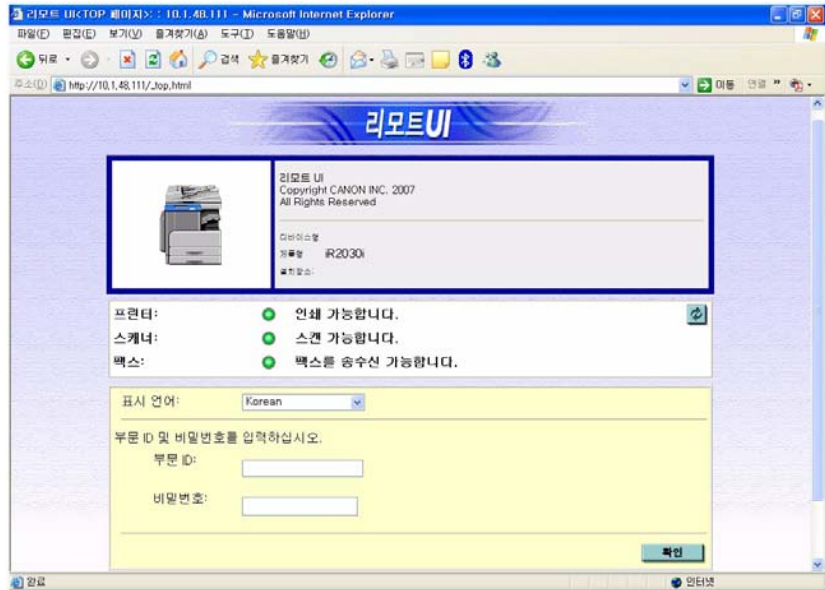
- 로그인 모드를 선택하고 → 비밀번호 사용자 이름을 입력합니다.



● 부문별 ID 관리를 '설정'으로 지정한 경우:

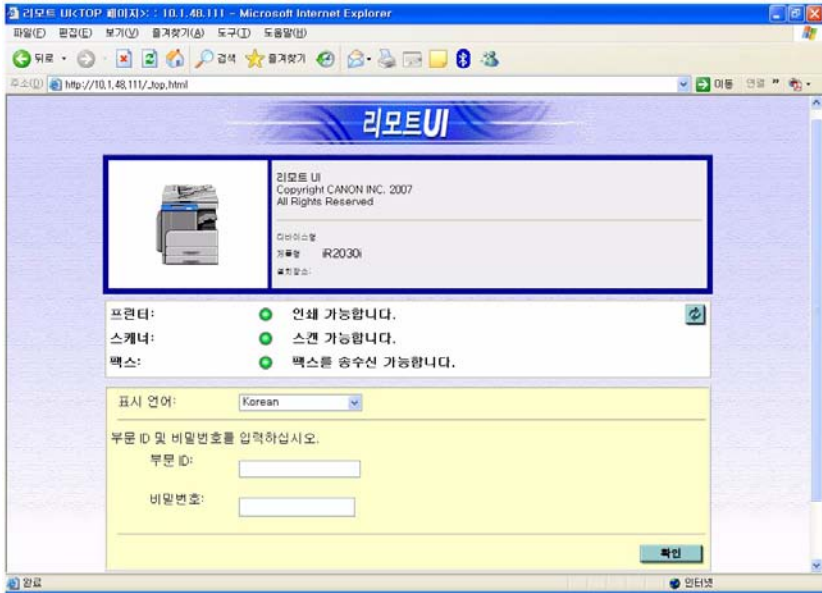
- 부문별 ID 및 비밀번호를 입력합니다.

시스템 관리 부문 ID와 비밀번호를 설정했을 경우 [부문 ID]에 시스템 관리 부문 ID를 입력하고 [비밀번호]에 시스템 관리 부문 비밀번호를 입력하여 기기의 시스템 관리자로서 로그인할 수 있습니다.



● 사용자 ID 관리를 '설정'으로 지정한 경우:

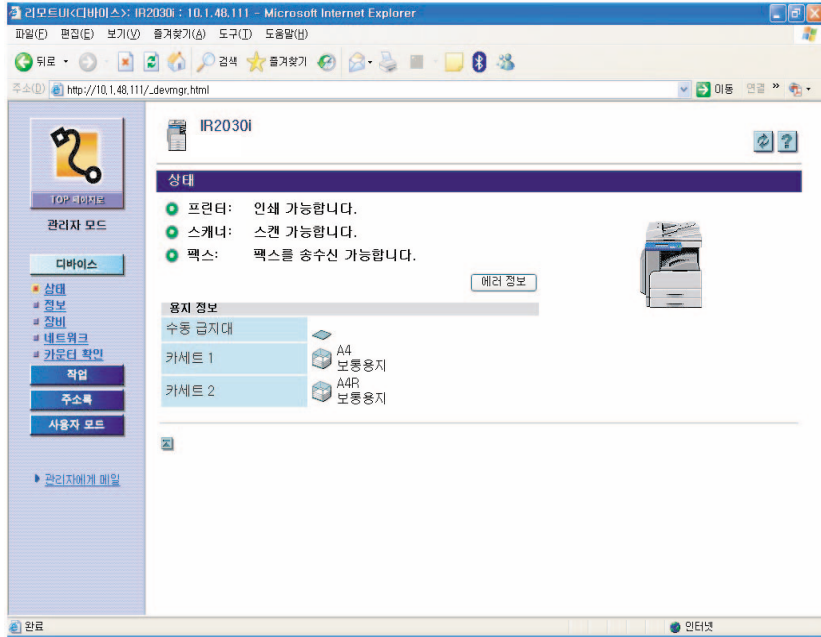
- 사용자 ID 및 비밀번호를 입력합니다.



1

4 [확인]을 클릭합니다.

[디바이스]-[상태] 페이지가 표시됩니다.



2

장

기능 확인 및 관리

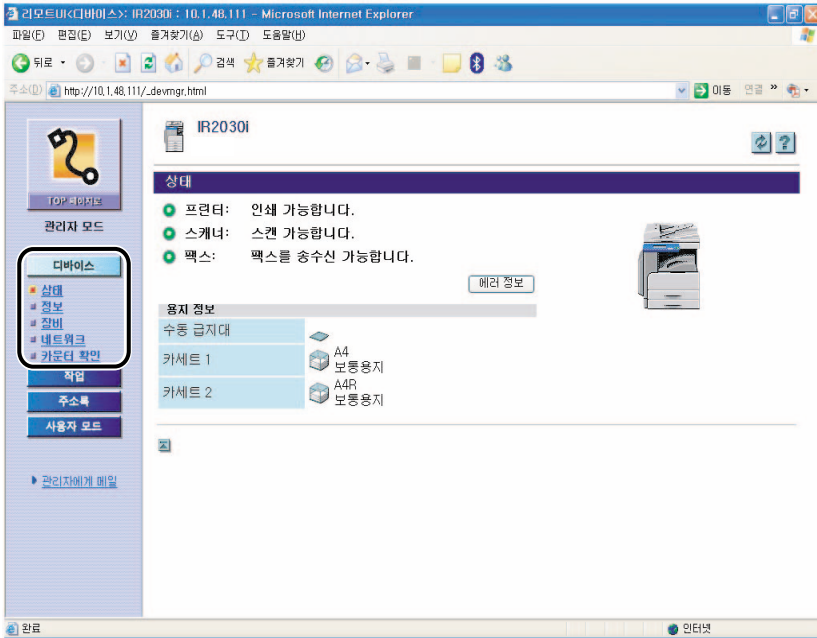
본 장에서는 리모트 UI를 확인하고 관리하기 위한 여러 가지 기능에 대해 설명합니다.

디바이스 상황 및 정보 표시	2-2
작업 관리 및 작업 이력 보기.....	2-4
인쇄 작업 관리.....	2-4
인쇄 이력 보기.....	2-7
작업 내역 보기.....	2-8
주소록 관리.....	2-9

디바이스 상황 및 정보 표시

리모트 UI(사용자 인터페이스)를 사용하여 여러 용지 공급원의 용지 상태 등 기기의 현재 상황을 확인하고 에러를 확인할 수 있습니다. 또한, 기기의 시스템 관리자에 대한 정보, 기기를 설치한 장소 및 기기의 프로토콜 설정에 대한 정보도 얻을 수 있습니다.

1 [디바이스]를 클릭하고 → [디바이스] 아래에 표시된 메뉴에서 표시하려는 항목을 선택합니다.



각 항목에 대한 자세한 설명은 다음과 같습니다.

- [상태]: 여러 용지 공급원의 용지가 비어 있는지의 여부와 모든 에러 메시지를 표시합니다. 에러의 상세 정보를 확인하려면 [에러 정보]를 클릭합니다.
- [정보]: 시스템 관리자의 정보 및 기기를 설치한 장소 등과 같은 기기와 관련된 정보를 표시합니다.
- [장비]: 최대 인쇄 속도, 가용 메모리, 설치된 카세트 개수에 대한 정보를 표시합니다.
- [네트워크]: 기기의 프로토콜 설정을 표시합니다. 관리자 모드에 있을 경우, [변경]을 클릭하여 이 설정을 지정할 수 있습니다.
- [카운터 확인]: 카운터 확인 키를 누를 때와 같이 최대 6가지 인쇄 카운트 값의 리스트를 표시합니다.

선택한 항목에 대한 정보를 표시합니다.



중요

네트워크 설정을 변경하는 경우, 설정을 활성화하려면 기기를 다시 시작해야 합니다. 기기의 주전원을 끄고 10초 정도 기다렸다가 전원을 다시 켭니다.

작업 관리 및 작업 이력 보기

리모트 UI를 사용하면 인쇄 작업을 관리할 수 있습니다. 그 외에도 리모트 UI를 사용하여 인쇄 및 송/수신 작업 결과를 확인할 수도 있습니다. [작업] 페이지에는 다음 사항이 포함되어 있습니다.

- 인쇄 작업
- 인쇄 이력
- 작업 내역



중요

선택 품목인 Super G3 팩스 보드를 설치한 경우에만 팩스 작업을 관리할 수 있습니다.



참고

리모트 UI를 사용하여 수행할 수 있는 작업 관리 조작은 기기의 조작 패널에서 사용할 수 있는 관리 조작과 동일합니다. 조작 패널을 사용한 작업 관리에 대한 내용은 활용편의 5장 "작업 및 디바이스 상황 확인" 또는 송신 및 팩시밀리 설명서의 7장 "송/수신 상황 확인/변경"을 참고하십시오.

인쇄 작업 관리

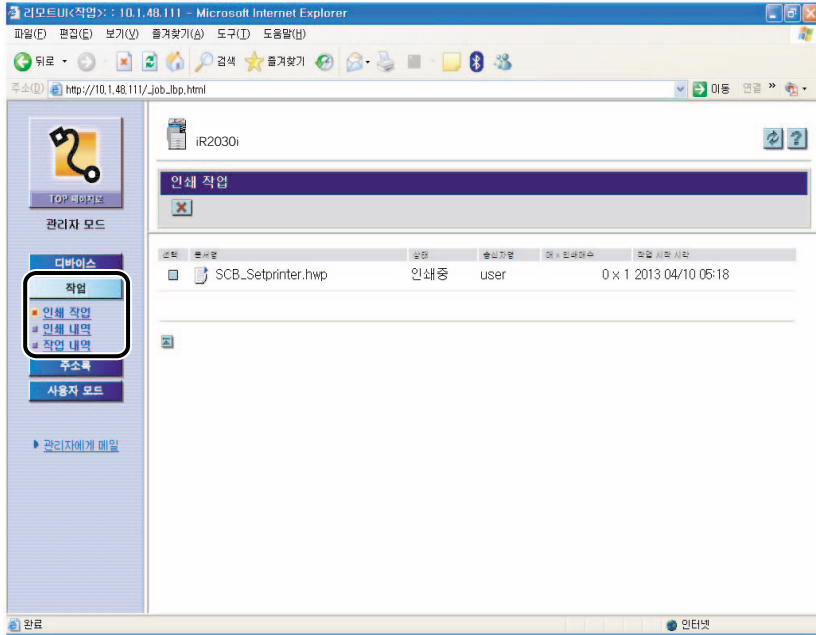
리모트 UI를 사용하여 기기에서 처리 중이거나 인쇄 대기 중인 인쇄 작업을 관리할 수 있습니다.



참고

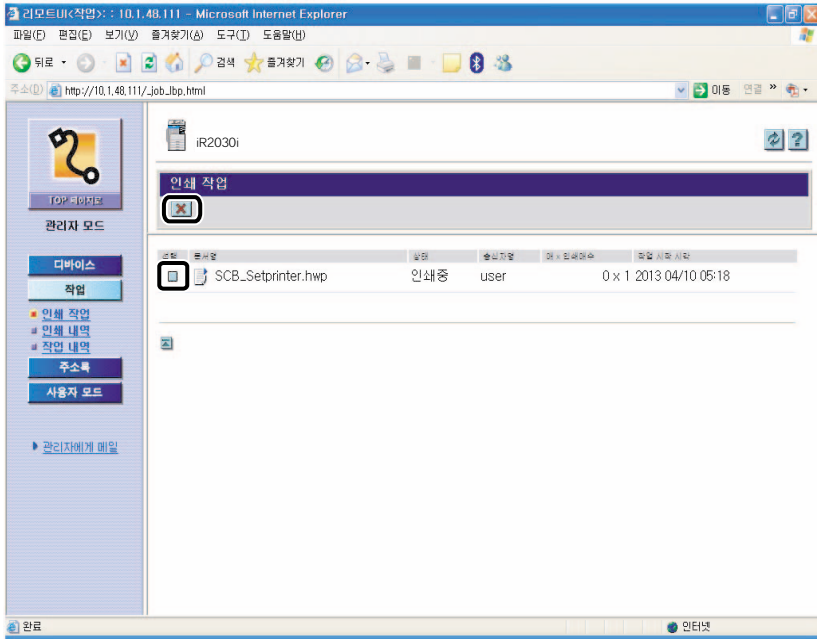
- 일반 사용자 모드로 로그인할 때 사용자 이름을 입력하면 사용자의 인쇄 작업을 삭제할 수 있습니다.
- [장치 관리자] - [정보] 페이지의 [보안] 항목에서 "일반 사용자의 작업 조작 허가" 옵션을 '해제'로 설정할 경우 [일반 사용자 모드]에서 로그인하면 인쇄 작업을 삭제할 수 없습니다.

1 [작업]을 클릭한 후 → [작업]에 표시되는 메뉴에서 [인쇄 작업]을 클릭합니다.



기지에서 처리하기 위해 처리 중이거나 대기중인 [인쇄 작업] 리스트가 표시됩니다.

2 인쇄 작업을 삭제하려면 삭제할 작업 왼쪽에 있는 [X]를 선택하고 → [X]를 클릭합니다.



선택한 작업이 삭제됩니다.



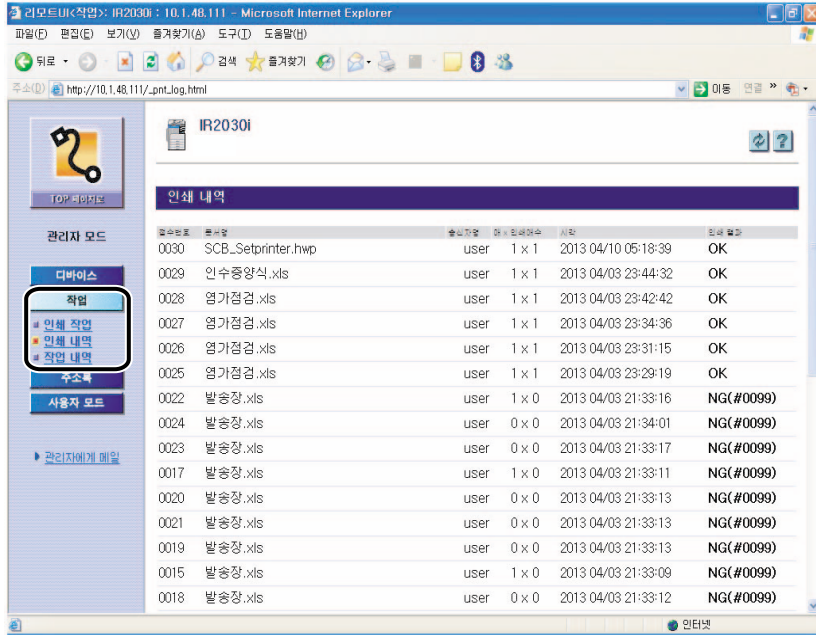
참고

삭제한 작업은 복구할 수 없습니다.

인쇄 이력 보기

리모트 UI를 사용하면 인쇄 작업의 [인쇄 내역]을 볼 수 있습니다. [인쇄 내역]에는 기기에서 처리한 마지막 128개 작업이 표시됩니다.

1 [작업]을 클릭한 후 → [작업]에 표시되는 메뉴에서 [인쇄 내역]을 클릭합니다.

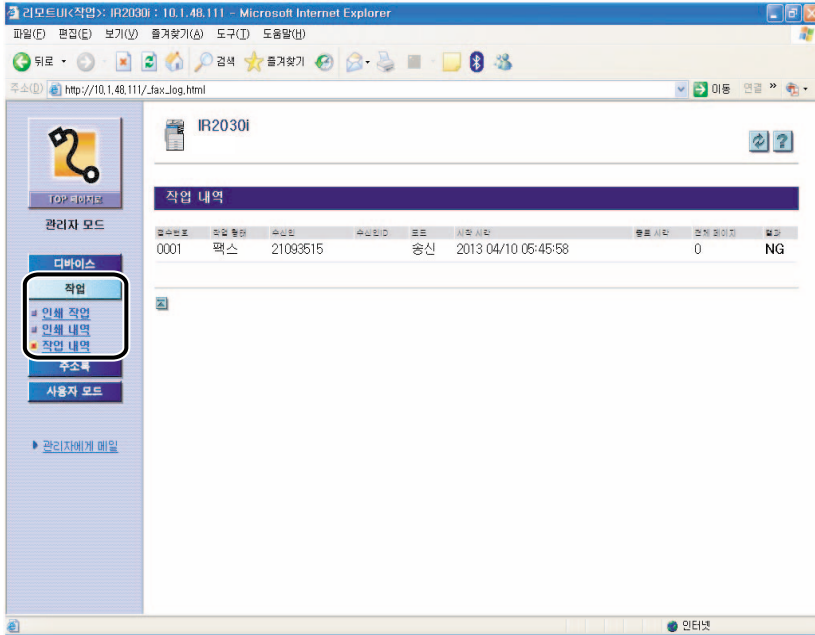


[인쇄 내역]에 기기에서 이미 처리한 인쇄 작업에 대한 정보가 표시됩니다.

작업 내역 보기

리모트 UI를 사용하면 송수신 및 네트워크 스캔 작업의 [작업 내역]을 볼 수 있습니다. [작업 내역]에는 기기에서 처리한 마지막 40개 작업이 표시됩니다.

1 [작업]을 클릭한 후 → [작업]에 표시되는 메뉴에서 [작업 내역]을 클릭합니다.



[작업 내역]에 기기에서 이미 처리한 송수신 작업에 대한 정보가 표시됩니다.

주소록 관리

리모트 UI를 사용하면 신규 수신인 저장 및 주소 편집과 같은 작업을 수행하여 주소록을 관리할 수 있습니다. 관리할 수 있는 주소 종류는 다음과 같습니다.

중요

선택 품목인 Super G3 팩스 보드를 설치한 경우에만 팩스 주소를 관리할 수 있습니다.

■ 그룹 주소

하나의 그룹 주소에 여러 주소를 저장할 수 있습니다.

■ 이메일 주소

이메일 주소를 저장할 수 있습니다.

■ 팩스 번호

팩스 번호를 저장할 수 있습니다.

■ i-팩스 주소

i-팩스 주소를 저장할 수 있습니다.

■ 파일 서버 주소

프로토콜 호스트 이름 및 수신인 폴더의 경로 이름 등과 같이 파일 서버에 스캔된 문서를 저장하는데 필요한 정보를 저장할 수 있습니다.

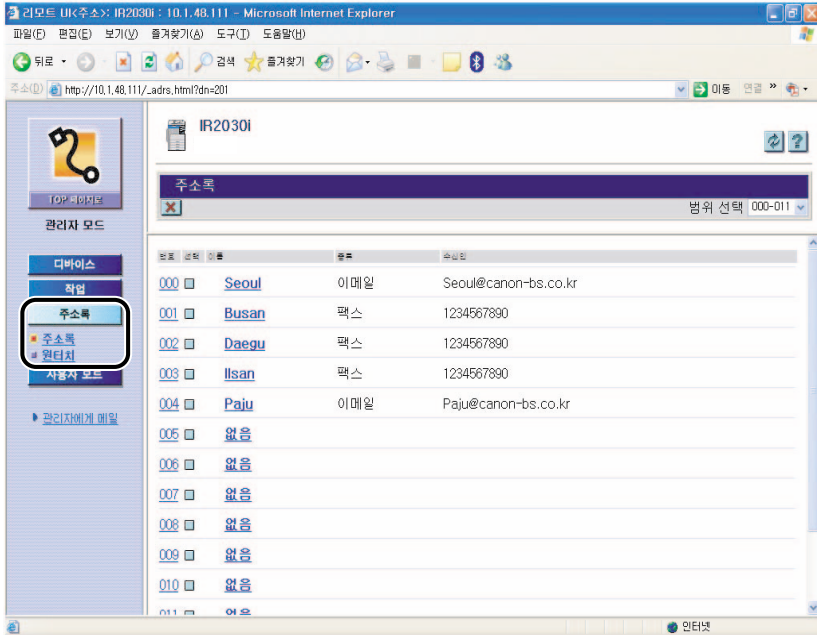
중요

- 선택 품목인 Super G3 팩스 보드를 설치한 경우에만 팩스 번호를 관리할 수 있습니다.
- 이메일 주소, i-팩스 주소 및 파일 서버 주소는 컬러 송신 키트(iR2030i/iR2025i/iR2022i에 표준)가 활성화 된 경우만 관리할 수 있습니다.

참고

- 리모트 UI를 사용하여 수행할 수 있는 주소록 관리 조작은 기기의 조작 패널에서 사용할 수 있는 관리 조작과 동일합니다. 조작 패널을 사용한 주소록 관리에 대한 설명은 송신 및 팩시밀리 설명서의 9장 “주소록 설정 저장/편집”을 참고하십시오.
- [확인]을 누르면 수정된 주소록 데이터가 전송되어 기기에 저장됩니다.

1 [주소록]을 클릭하고 → [주소록]에 표시된 메뉴에서 [원터치] 또는 [주소록]을 선택합니다.



주소록이 비밀번호로 보호되면 해당 비밀번호를 입력하라는 화면이 나타납니다. 비밀번호를 입력하고 → [확인]을 누릅니다.

기기에 저장된 주소 리스트가 표시됩니다.

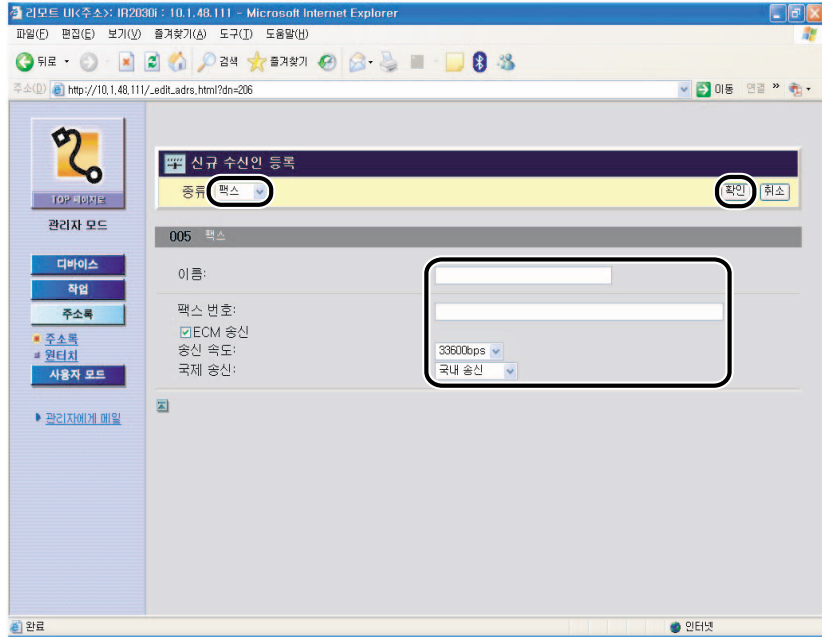
참고

[범위 선택]에서 표시된 주소 번호를 선택할 수 있습니다.

2 주소를 편집합니다.

● 주소 저장:

- [없음] 번호를 클릭합니다.
또한 주소 번호를 클릭하여 신규 수신인 등록 화면을 표시할 수 있습니다.
- [종류]에서 주소 종류를 지정하고 → 선택한 주소 종류에 따라 필요한 정보를 입력 → [확인]을 클릭합니다.



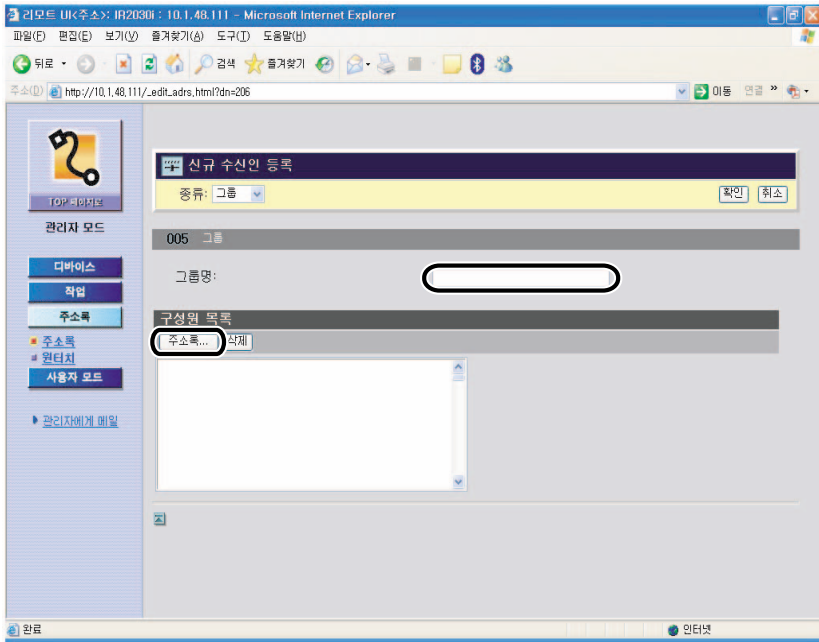
기기에 신규 수신인이 저장됩니다.

참고

주소 종류에 따른 여러 설정에 대한 자세한 내용은 *송신 및 팩시밀리 설명서*의 9장 "주소록 설정 저장/편집"을 참조하십시오.

● 그룹 주소 저장:

- [없음] 번호를 클릭합니다.
- [종류]에서 [그룹]을 선택합니다.
- [그룹명]에 그룹 이름을 입력하고 → 구성원 목록에서 [주소록]을 클릭합니다.



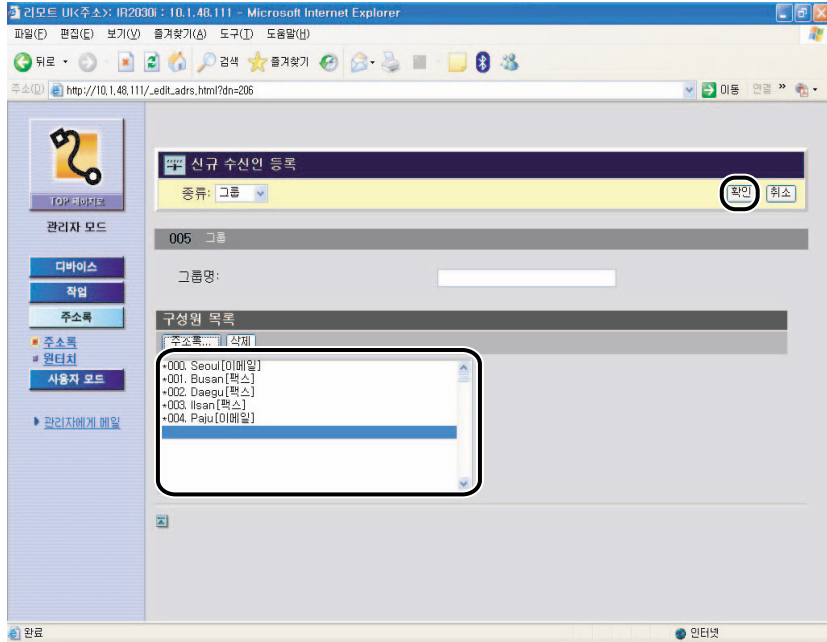
기기에 저장된 주소 리스트가 표시됩니다.

- 을 클릭하여 [주소] 또는 [원터치]를 선택하고 → 그룹 주소에 추가할 각 주소 옆에 있는 [선택]을 클릭 → [확인]을 클릭합니다.



선택한 주소는 구성원 목록에 표시됩니다.

□ 설정을 확인하고 → [확인]을 클릭합니다.



구성원 목록에서 주소를 삭제하려면 주소를 선택하고 → [삭제]를 클릭합니다.

그룹 주소가 저장됩니다.

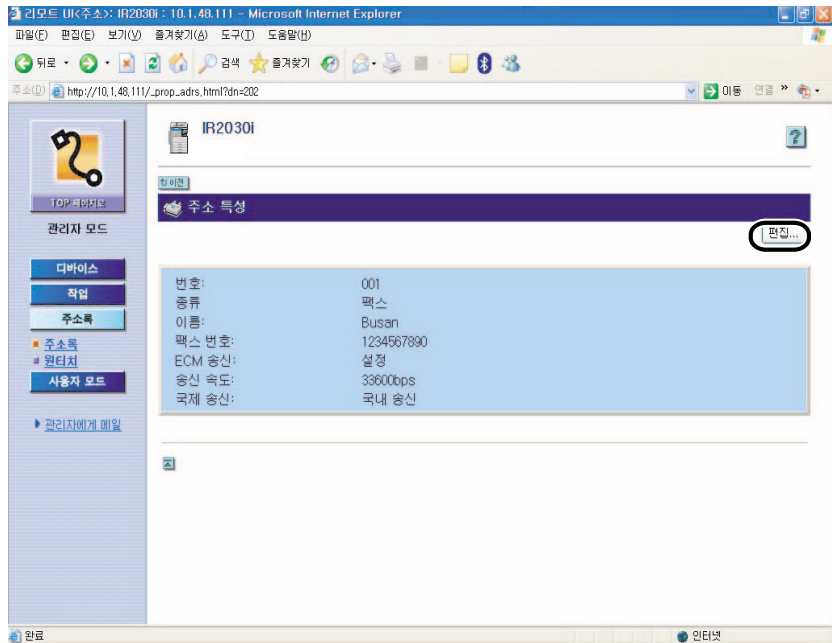


참고

주소 종류에 따른 여러 설정에 대한 자세한 내용은 송신 및 팩시밀리 설명서의 9장 "주소록 설정 저장/편집"을 참조하십시오.

● 주소의 상세 정보를 편집하려면:

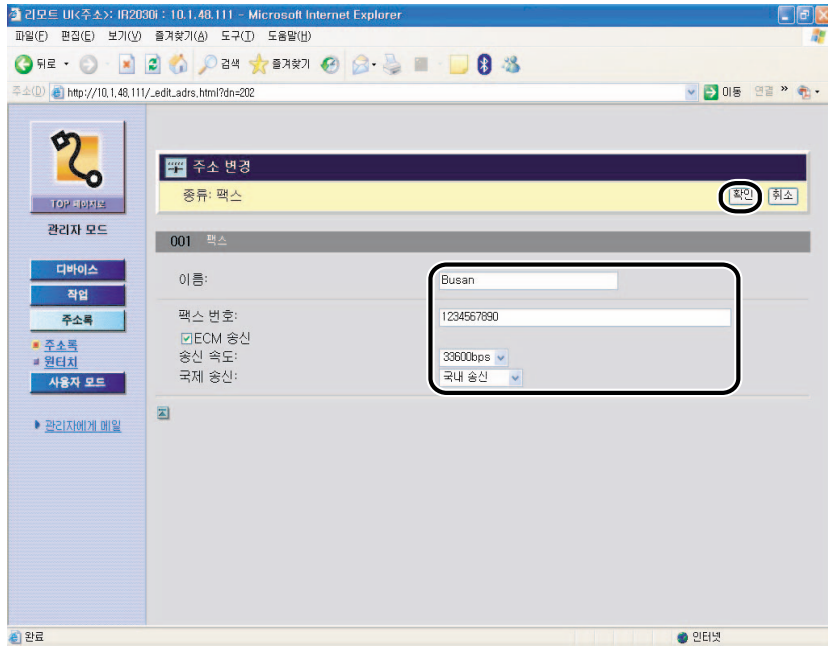
- 주소 이름을 클릭합니다.
또한 주소 번호를 클릭하여 주소의 상세 정보를 표시할 수 있습니다.
- [편집]을 클릭합니다.



그룹 상세 정보 화면에서 그룹 이름을 편집하려면 그룹 상세 정보 영역의 [편집]을 클릭하고 구성원 목록을 편집하려면 구성원 목록 영역에서 [편집]을 클릭합니다.

주소 변경 화면이 나타납니다.

□ 필요에 따라 변경하고 → [확인]을 클릭합니다.



참고

주소 종류에 따른 여러 설정에 대한 자세한 내용은 *송신 및 팩시밀리 설명서*의 9장 "주소록 설정 저장/편집"을 참조하십시오.

● 주소 삭제:

- 주소 이름 옆의 (선택)을 클릭하고 → (삭제)를 클릭합니다.
선택한 주소가 삭제됩니다.

3

장

사용자 설정

본 장에서는 리모트 UI의 설정 사용자 정의에 대한 다양한 기능에 대해 설명합니다. 시스템 관리 모드가 활성화된 경우, 기기의 시스템 관리자는 이러한 일부 설정을 적용할 권한이 있는 유일한 사용자입니다.

시스템 관리설정 사용자 정의.....	3-2
시스템 정보 사용자 정의.....	3-2
전송 설정 지정.....	3-10
부문별 및 사용자 ID 관리.....	3-15
부문별 ID.....	3-16
사용자 ID.....	3-22
가져오기/내보내기 기능.....	3-27
주소록 저장.....	3-28
주소록 불러오기.....	3-30
사용자 데이터 저장.....	3-33
사용자 데이터 불러오기.....	3-34
사용자 모드 설정을 파일에 저장(내보내기).....	3-37
사용자 모드 설정 파일 불러오기(덮어쓰기/가져오기).....	3-38
기기 사용자 정의 설정.....	3-41

시스템 관리설정 사용자 정의

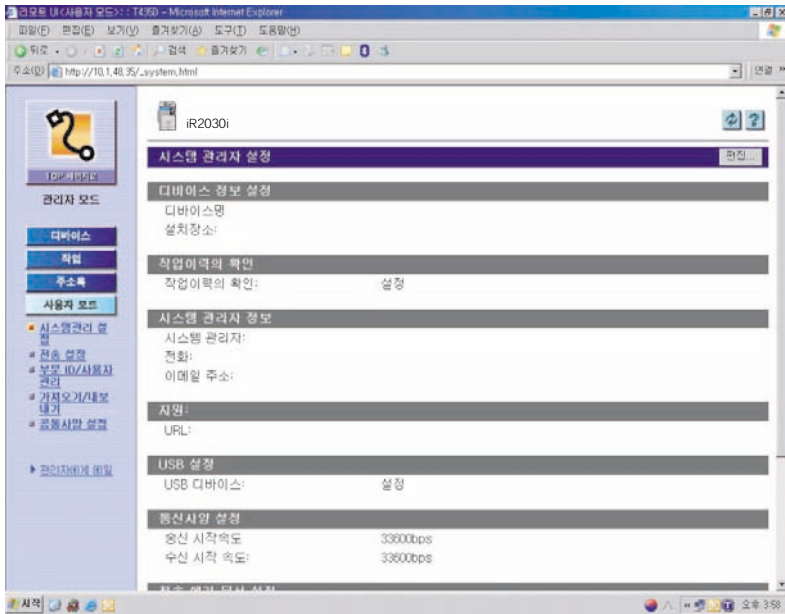
시스템 정보 사용자 정의

관리자 모드에 있을 경우, 리모트 UI를 사용하면 기기의 시스템 설정을 지정할 수 있습니다.

참고

리모트 UI를 통해 사용할 수 있는 일부 시스템관리 설정은 ©(Additional Functions) → [시스템관리 설정]을 눌러 기기의 조작 패널에서 액세스할 수 있는 설정과 동일합니다. 조작 패널을 사용한 시스템 설정 지정에 대해서는 활용편의 6장 “시스템 관리자 정보 설정” 또는 송신 및 팩시밀리 설명서의 10장 “시스템 관리설정”을 참고하십시오.

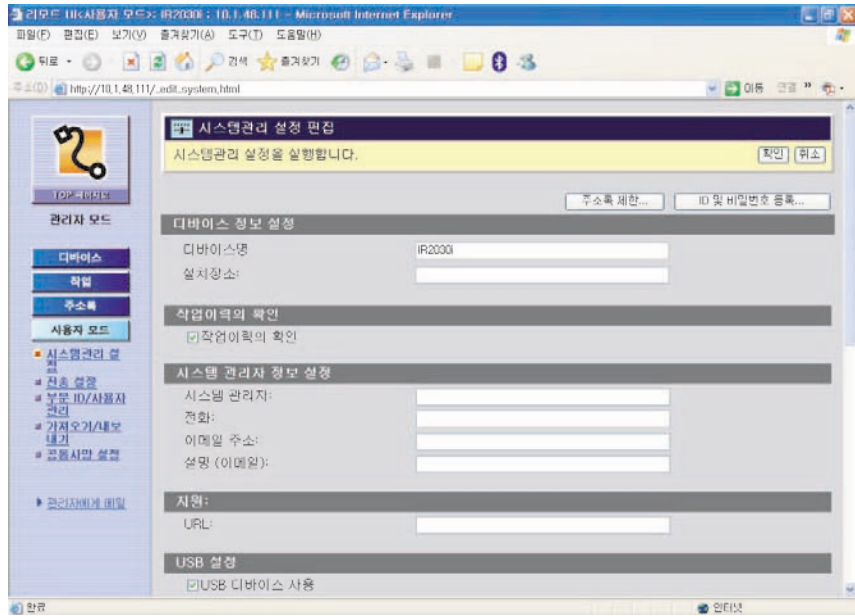
1 [다이렉트 프린트]를 클릭하고 → [다이렉트 프린트]에 나타나는 메뉴에서 [시스템관리 설정]을 선택합니다.



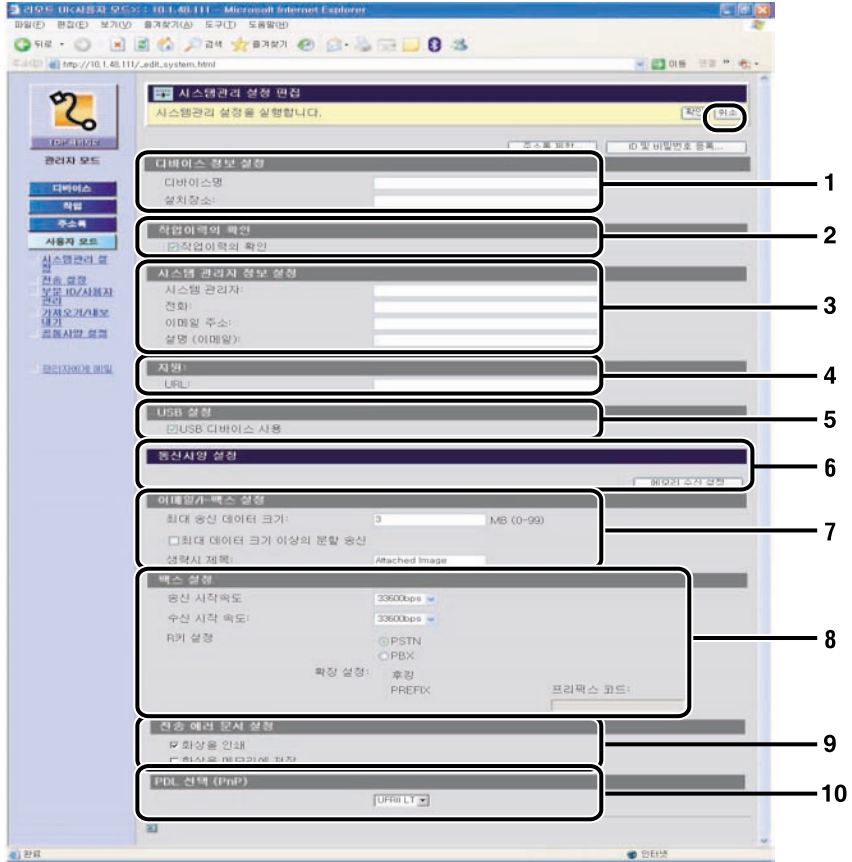
현재 시스템 설정이 표시됩니다.

2 [편집]을 클릭합니다.

시스템관리 설정 편집 화면이 표시됩니다.



3 필요한 정보를 입력하고 → [확인]을 클릭합니다.



1. 디바이스 정보 설정을 지정합니다.

디바이스명: 기기 이름(최대 32문자)을 입력합니다.

설치장소: 기기를 설치한 장소(최대 32문자)를 입력합니다.

2. 이력 설정 확인을 지정합니다.

작업이력의 확인: 작업 이력 정보를 표시하려면 이 체크 박스를 선택합니다.

3. 시스템 관리자 정보 설정을 지정합니다.

시스템 관리자: 시스템 관리자의 이름(최대 32문자)을 입력합니다.
전화: 시스템 관리자의 연락처(최대 32문자)를 입력합니다.
이메일 주소: 시스템 관리자의 이메일 주소(최대 64문자)를 입력합니다.
설명 (이메일): 시스템 관리자 설명(최대 32문자)을 입력합니다.

4. 지원 정보를 지정합니다.

URL: 지원하기 위한 URL을 지정합니다.

5. USB 설정을 지정합니다.

USB 디바이스 사용: USB 디바이스를 기기에 연결하여 사용하려면 이 체크 박스를 선택합니다.

6. 통신 설정을 지정합니다.

메모리 수신 설정: 메모리 수신 모드를 사용하려면 이 버튼을 클릭하고 메모리 수신 설정 화면에서 다음 항목을 지정합니다.

[비밀번호 설정]: 메모리 수신 모드의 비밀번호를 설정하려면, 이 체크 박스를 선택합니다.

[비밀번호]: 번호를 입력합니다(최대 7 자리).

[확인]: 비밀번호를 다시 입력합니다. 여기에 입력하는 숫자가 [Password]에 입력한 숫자와 다른 경우, 에러 대화 상자가 나타납니다.

[메모리 수신 사용]: 모든 들어오는 팩스를 수신한 후 메모리에 저장하고 필요에 따라 수동으로 인쇄할지 여부를 설정합니다.

[리포트 인쇄]: 메모리에 수신한 모든 문서의 리포트를 인쇄하려면 이 체크 박스를 클릭합니다. 또한 리포트 출력에서 수신 리포트를 설정해야 합니다. *송신 및 팩시밀리 설명서*의 11장 "통신 리포트 인쇄"를 참고하십시오.)

[메모리 수신 시간 설정]: 메모리 수신 모드의 시간을 설정하려면, 이 체크 박스를 선택합니다.

[시작 시간/종료 시간]: 시작 시간과 종료 시간(24시간 형식)을 입력합니다.

7. 이메일/I-팩스 설정을 지정합니다.

최대 송신 데이터 크기: 외부로 전송되는 이메일 메시지 및 I-팩스 문서의 최대 데이터 크기를 지정합니다.

최대 데이터 크기 이상의 분할 송신:

송신 시 지정된 최대 데이터 크기를 초과한 문서의 분할 여부를 설정합니다.

생략시 제목: 여기서 입력하는 제목은 작업을 송신하는 경우에 제목을 입력하지 않을 때 마다 기본 제목으로 사용됩니다.

8. 팩스 설정을 지정합니다.

송신 시작속도: 송신할 모든 문서의 송신 속도를 설정합니다. (33600bps/14400bps/9600bps/7200bps/4800bps/2400bps)

수신 시작 속도: 수신할 모든 문서의 송신 속도를 설정합니다. (33600bps/14400bps/9600bps/7200bps/4800bps/2400bps)

R키 설정: 기기가 PBX (Private Branch Exchange)를 통해 연결되어 있는 경우에는 액세스 방법을 설정해야 합니다.

[PSTN]: 기기를 외선에 연결할지를 선택합니다.

[PBX]: 기기를 PBX를 통해 연결할지를 선택합니다. PBX 종류를 [HOOKING] 또는 [PREFIX]로 설정할 수 있습니다. [PREFIX]를 선택할 경우 [접두어 코드]에 접두어 코드를 입력합니다.

9. 전송 에러 문서 설정을 지정합니다.

이미지 인쇄: 전송에 실패한 문서를 인쇄합니다.

이미지를 메모리에 저장: 전송에 실패한 문서를 메모리에 저장합니다.

10. PDL 선택(PnP) 설정을 지정합니다.

PDL 선택(PnP)을 설정하기 위한 기능을 지정합니다. 팩스 보드에 적합한 기능 및 기기에 설치된 프린터 키트를 지정할 수 있습니다. 컴퓨터에서 지정된 기능과 호환되는 드라이버를 탐지 및 설치할 수 있습니다.

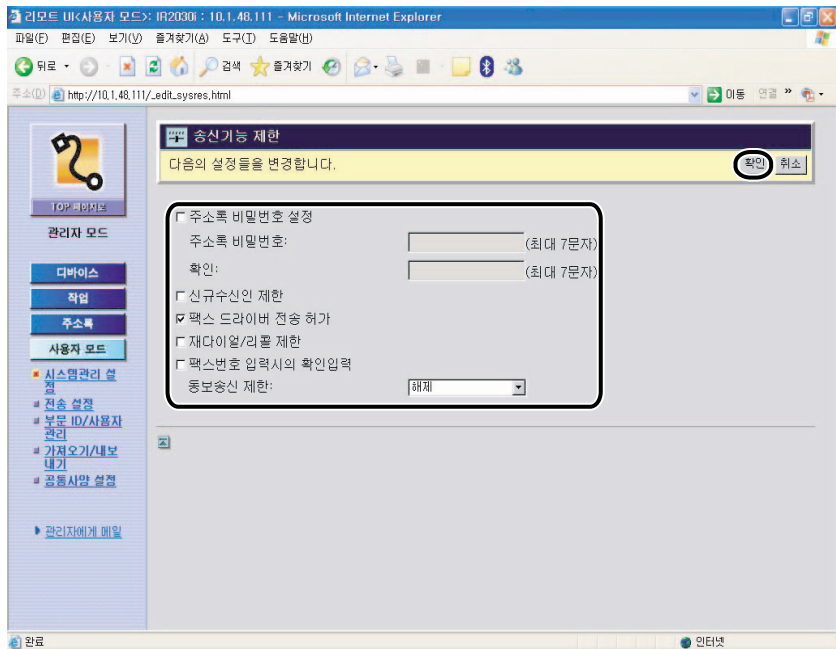


참고

PDL 선택(PnP) 설정 지정에 대한 자세한 내용은 활용편의 6장 "관리자 정보 설정"을 참고하십시오.

● **신규 수신인 제한을 보호하려면:**

- [주소록 제한]을 클릭합니다.
주소록 제한 화면이 표시됩니다.
- 필요한 필드를 지정하고 → [확인]을 클릭합니다.



각 항목에 대한 자세한 설명은 다음과 같습니다.

- | | |
|--------------|---|
| 주소록 비밀번호 설정: | 주소록에 비밀번호를 설정합니다. 이 체크 박스를 선택하면 주소록에 수신인을 등록, 편집 또는 삭제할 때마다 비밀번호를 입력할 수 있는 대화 상자가 표시됩니다. |
| 주소록 비밀번호: | 주소록에 대한 비밀번호 (최대 7자리)를 지정합니다. |
| 확인: | 비밀번호를 다시 입력합니다. 여기에 입력하는 숫자가 [주소록의 비밀번호]에 입력한 숫자와 다른 경우 에러 대화 상자가 나타납니다. |
| 신규수신인 제한: | 이 모드를 사용하면 주소록에 존재하지 않는 주소로 문서가 전송되는 것을 제한할 수 있습니다.
이 체크 박스를 선택할 경우 숫자 키 또는 리콜 버튼을 사용하여 수신인을 지정하거나 신규 수신인을 등록 또는 편집하는 작업이 제한됩니다. |

팩스 드라이버 전송 허가:	팩스 드라이버를 사용하여 컴퓨터에서 팩스 송신을 허용하려면 이 체크 박스를 선택합니다.
재다이얼 제한:	재다이얼 기능 사용을 허용할지 여부를 지정합니다.
리콜 제한:	리콜 기능 사용을 허용할지 여부를 지정합니다.
팩스 번호 입력시의 확인입력:	송신 전 팩스 번호 확인입력: 이 체크 박스를 선택하면, 숫자 키를 사용하여 새 팩스 번호를 지정할 때마다 팩스 번호를 다시 입력하라는 대화 상자가 표시됩니다.
동보송신 제한:	문서를 여러 수신인에게 송신하도록 허용할지 여부를 지정할 수 있습니다.



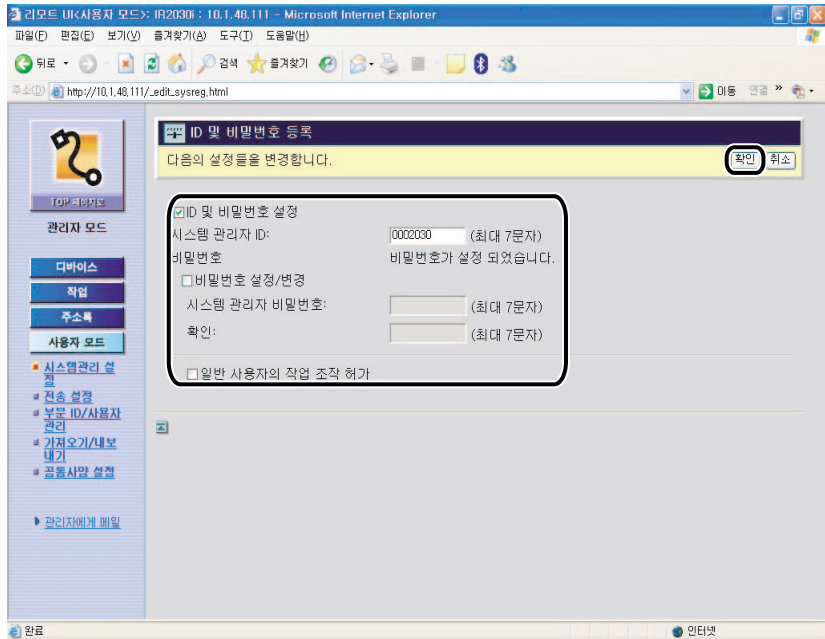
참고

- 선택 품목인 Super G3 팩스 보드를 설치할 경우에는 [리콜 제한]이 아닌 [재다이얼 제한]을 표시합니다.
- 신규 수신인 제한에 대한 자세한 내용은 송신 및 팩시밀리 설명서 의 10장 “시스템 관리설정”을 참고하십시오.

● 시스템 관리자 ID 및 비밀번호를 설정하려면:

- [ID 및 비밀번호 등록]을 클릭합니다.
ID 및 비밀번호 등록 화면이 표시됩니다.

□ 필요한 필드를 지정하고 → [확인]을 클릭합니다.



각 항목에 대한 자세한 설명은 다음과 같습니다.

- ID 및 비밀번호 설정: 시스템 관리 부문 ID 및 비밀번호를 설정합니다. 이 체크 박스를 선택하면 시스템관리 설정 메뉴를 사용할 때마다 ID 및 비밀번호를 입력할 수 있는 대화 상자가 표시됩니다.
- 시스템 관리자 ID: 시스템 관리 부문 ID(최대 7자리)를 설정합니다.
- 비밀번호 설정/변경: 이 체크 박스를 클릭하여 시스템 관리 비밀번호를 설정 또는 변경할 수 있습니다.
- 시스템 관리자 비밀번호: 시스템 관리 비밀번호(최대 7 자리)를 설정합니다.
- 확인: 비밀번호를 다시 입력합니다. 여기에 입력하는 숫자가 [시스템 관리자 비밀번호]에 입력한 숫자와 다른 경우, 에러 대화 상자가 나타납니다.
- 일반 사용자의 작업 조작 허가: 이 체크 박스를 선택하면 로그인 시 입력한 사용자 이름의 일반 사용자 모드에서 인쇄 작업을 삭제할 수 있습니다.

전송 설정 지정

리모트 UI를 사용하여 수신된 문서를 전송하기 위한 전송 조건을 지정할 수 있습니다.



중요

선택 품목인 Super G3 팩스 보드를 설치한 경우에만 팩스 작업의 전송 설정을 사용할 수 있습니다.

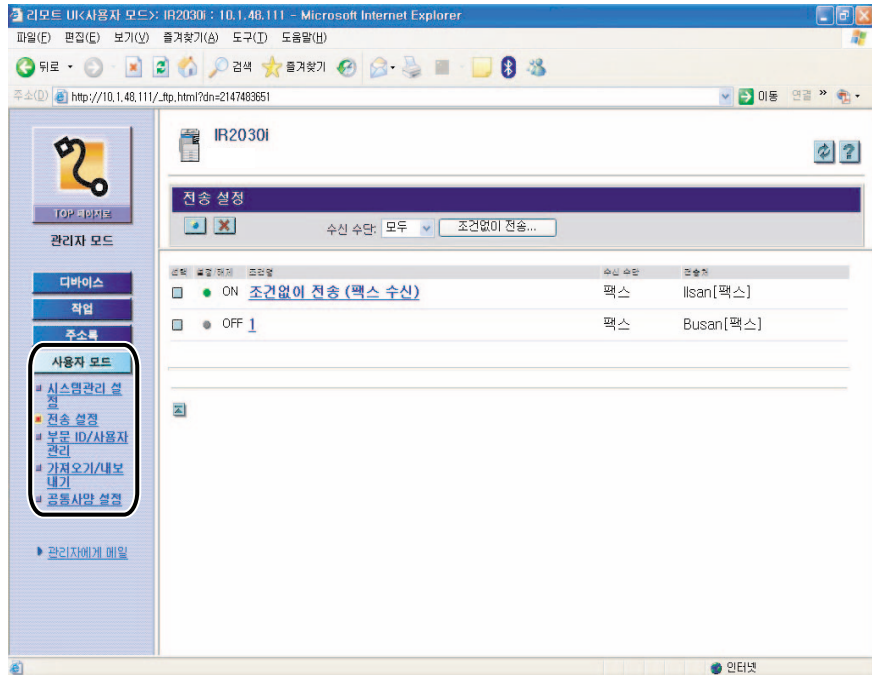


참고

리모트 UI를 통해 사용할 수 있는 전송 설정은 (Additional Functions) → [시스템관리 설정] → [전송설정]을 눌러 기기의 조작 패널에서 액세스할 수 있는 설정과 동일합니다. 조작 패널을 사용한 전송 설정 지정 및 전송설정에 대한 자세한 내용은 송신 및 팩시밀리 설명서의 10장, “시스템 관리 설정”을 참고하기 바랍니다.

- 특정 조건의 10가지 전송 설정을 저장할 수 있습니다.
- 수신된 문서의 수신 종류에 따라 한 번에 하나씩 조건 없이 전송 설정을 저장할 수 있습니다.

1 [다이렉트 프린트]를 클릭하고 → [다이렉트 프린트]에 나타나는 메뉴에서 [전송 설정]을 선택합니다.



기기에 저장된 전송 설정 리스트가 표시됩니다.


● 등록된 전송 설정 목록을 인쇄하려면:

- [전송 조건 리스트 인쇄]를 클릭합니다.

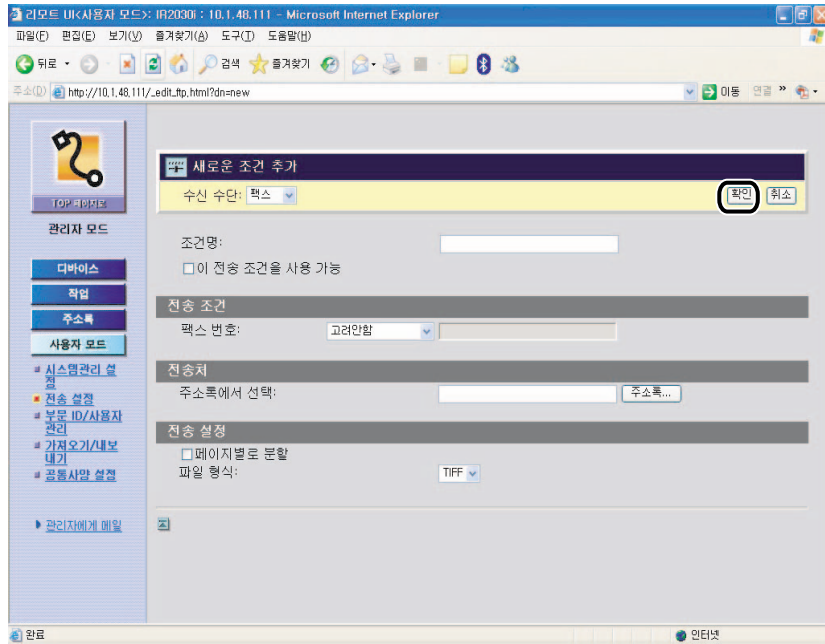
2 [수신 수단]에서 수신 모드를 선택합니다.

[모두]를 선택하면 기기에 저장된 모든 전송 설정이 표시됩니다.

● 새로운 전송 조건을 추가하려면:

- 전송설정 화면에서  (새 조건 추가)를 클릭합니다.
새 조건 추가 화면이 표시됩니다.

□ 필요한 필드를 지정하고 → [확인]을 클릭합니다.



각 항목에 대한 자세한 설명은 다음과 같습니다.

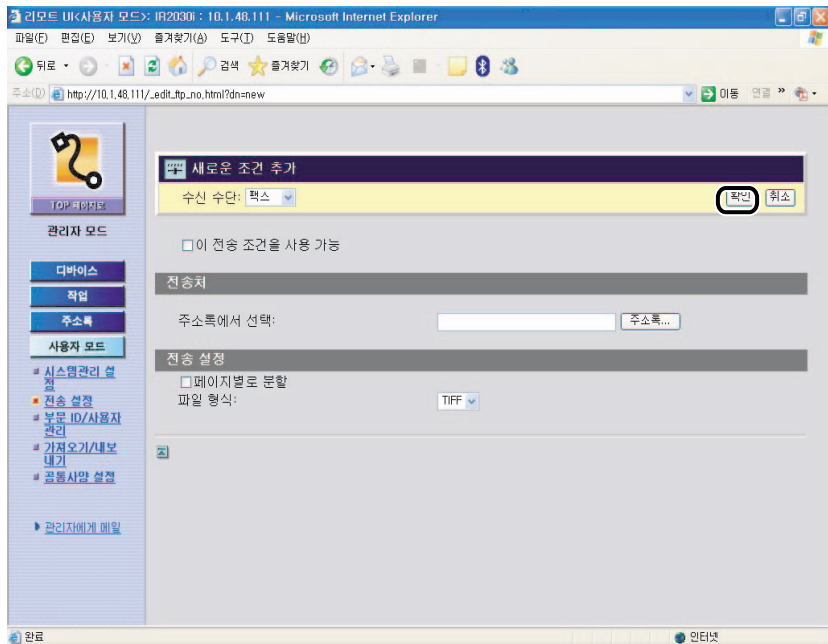
- | | |
|--------|---|
| 수신 수단: | 수신 모드로 팩스 또는 I-팩스를 선택합니다. |
| 조건명: | 전송 조건의 이름을 입력합니다. [이 전송 조건을 사용 가능]을 선택하면 해당 전송 조건을 사용할 수 있습니다. |
| 전송 조건: | 여기의 설정을 사용하여 수신된 문서를 전송하기 위해 충족되어야 할 전송 조건을 지정할 수 있습니다. |
| 전송처: | 주소록에서 주소를 지정하려면 [주소록]을 클릭하고 → 표시된 리스트에서 원하는 주소를 선택 → [확인]을 클릭합니다. |
| 전송 설정: | 파일 형식 등과 같이 전송 문서에 필요한 설정을 지정합니다. [페이지별로 분할]을 선택하면 파일을 분할된 페이지로 전송할 수 있습니다. |

참고

전송 조건에 대한 자세한 내용은 송신 및 팩시밀리 설명서의 10장 “시스템 관리설정”을 참고하십시오.

● **특정 조건 없이 수신된 모든 문서를 전송하려면:**

- 전송설정 화면에서 [조건 없이 전송]을 클릭합니다.
새 조건 추가 화면이 표시됩니다.
- 필요한 필드를 지정하고 → [확인]을 클릭합니다.



각 항목에 대한 자세한 설명은 다음과 같습니다.

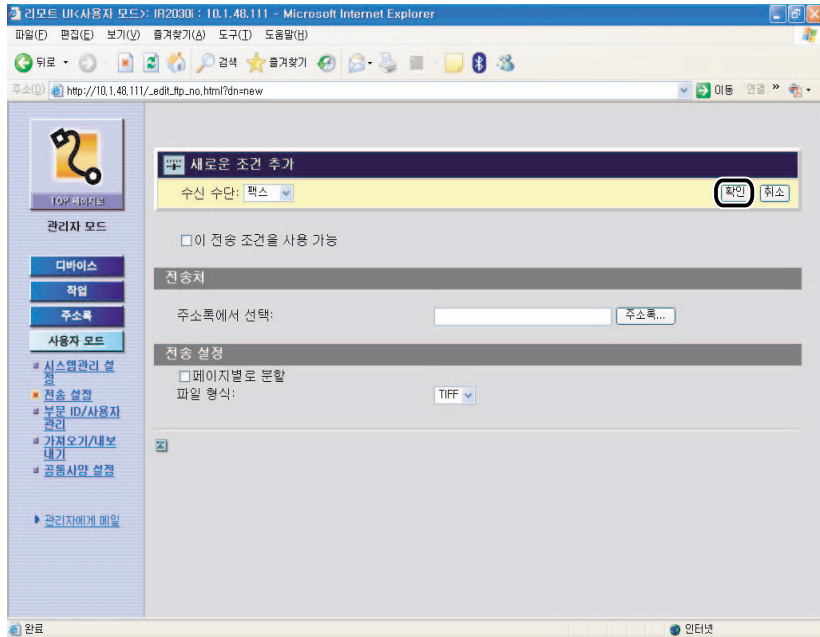
- | | |
|-----------------|--|
| 수신 수단: | 수신 모드를 선택합니다. |
| 이 전송 조건을 사용 가능: | 이 체크 박스를 선택하면 여기에 등록된 전송 조건이 활성화됩니다. |
| 전송처: | 주소록에서 주소를 지정하려면 [주소록]을 클릭하고 → 표시된 리스트에서 원하는 주소를 선택 → [확인]을 클릭합니다. |
| 전송 설정: | 파일 형식 등과 같이 전송 문서에 필요한 설정을 지정합니다.
[페이지별로 분할]을 선택하면 파일을 분할된 페이지로 전송할 수 있습니다. |

 **참고**

전송 조건에 대한 자세한 내용은 송신 및 팩시밀리 설명서의 10장 “시스템 관리설정”을 참고하십시오.

● 전송 조건을 편집하려면:

- 편집하려는 전송 조건의 이름을 클릭합니다.
조건 편집 화면이 표시됩니다.
- 필요한 필드를 편집하고 → [확인]을 클릭합니다.



● 전송 조건을 삭제하려면:

- 전송설정 화면에서 삭제할 전송 조건에 대해 [선택] (선택)을 클릭합니다.
[선택] (선택)을 클릭하고 전송 조건을 선택하면 삼각형 표시가 나타납니다.
- [X] (선택한 조건 삭제)를 클릭합니다.



중요

일단 전송 설정을 삭제하면 설정을 복원할 수 없습니다.

부문별 및 사용자 ID 관리

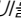
리모트 UI를 사용하면 관리자 모드에서 부문별 및 사용자 ID를 관리할 수 있습니다.

아래 절차를 수행하여 리모트 UI에서 부문별 및 사용자 ID 관리 설정을 지정합니다.

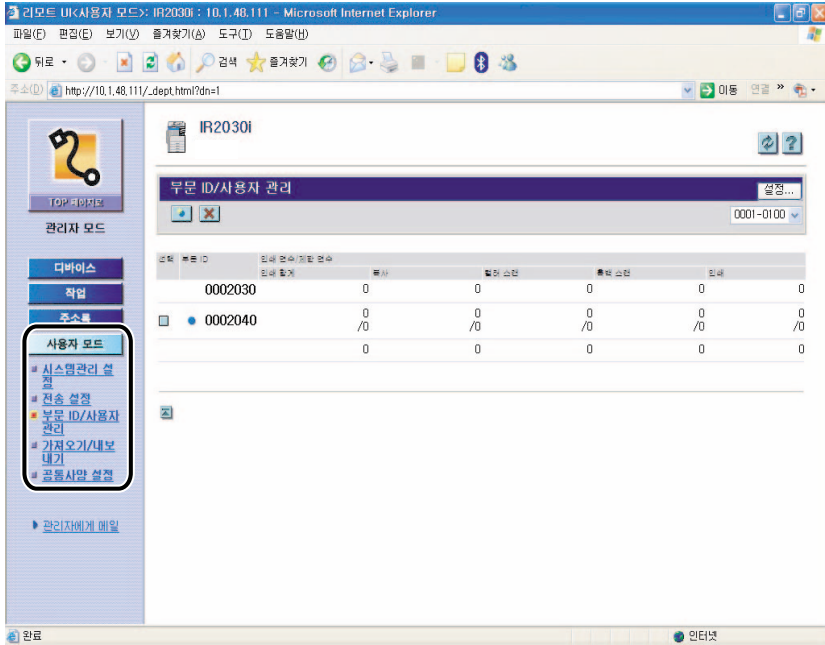
중요

- 선택 품목인 카드 리더-E1을 기기에 장착한 경우 사용자 ID 관리를 '해제'로 설정합니다.
- 부문별 ID 관리를 사용하는 경우 시스템 관리자 ID 및 비밀번호를 둘 다 설정해야만 기기 조작 패널의 <시스템관리 설정> 메뉴 액세스 또는 리모트 UI 사용을 제한할 수 있습니다. 그렇지 않으면 모든 사용자를 시스템 관리자로 간주하여 누구나 아무런 제한 없이 기기 조작 패널의 <시스템관리 설정> 메뉴에 액세스하거나 리모트 UI를 사용할 수 있습니다. (3-2페이지의 "시스템 정보 사용자 정의" 을 참조하십시오.)
- 사용자 ID 관리를 사용하는 경우 관리자 권한을 가진 사용자 ID를 등록해야만 기기 조작 패널의 <시스템관리 설정> 메뉴에 대한 액세스 또는 리모트 UI 사용을 제한할 수 있습니다. 그렇지 않으면 모든 사용자를 시스템 관리자로 간주하여 누구나 아무런 제한 없이 기기 조작 패널의 <시스템관리 설정> 메뉴에 액세스하거나 리모트 UI를 사용할 수 있습니다.
- 부문별 ID 관리와 사용자 ID 관리를 모두 사용할 경우에는 사용자에게 부문을 할당해야 합니다. 그렇지 않으면 사용자가 기기에 로그인할 수 없습니다.

참고

- 리모트 UI를 통해 사용할 수 있는 부문별 ID 관리 설정은  (Additional Functions) → [시스템관리 설정] → [부문 ID 관리]를 눌러 기기의 조작 패널에서 액세스할 수 있는 설정과 동일합니다. 조작 패널을 사용한 부문별 ID 관리 설정 및 부문별 ID 관리에 대한 자세한 내용은 활용편의 6장 "시스템 관리자 정보 설정"을 참고하십시오.
- 사용자 ID 정보는 리모트 UI에서만 관리할 수 있습니다.
- 선택 품목인 카드 리더-E1을 장착한 경우, 나타나는 화면은 아래 절차에 표시된 화면과 다릅니다.

1 [다이렉트 프린트]를 클릭하고 → [다이렉트 프린트]에 나타나는 메뉴에서 [부문 ID/사용자 관리]를 선택합니다.



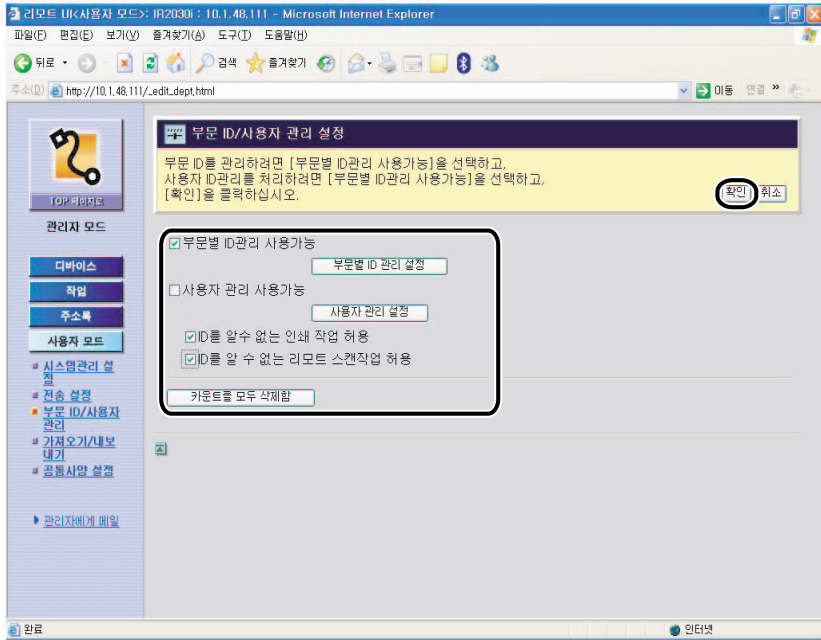
기기에 등록된 부문 ID 목록이 100 개의 그룹으로 표시됩니다. 다른 그룹을 표시하려면 화면의 오른쪽 상단 모서리에 있는 [▼]를 클릭하고 → 드롭다운 리스트에서 그룹을 선택합니다.

사용자 ID 관리를 '설정'으로 지정할 경우, [리스트 보기 변경]을 클릭하여 부문별 ID 리스트를 표시합니다.

참고

관리자 모드에 있을 경우에만 [다이렉트 프린트]에서 [부문 ID/사용자 관리]가 표시됩니다.

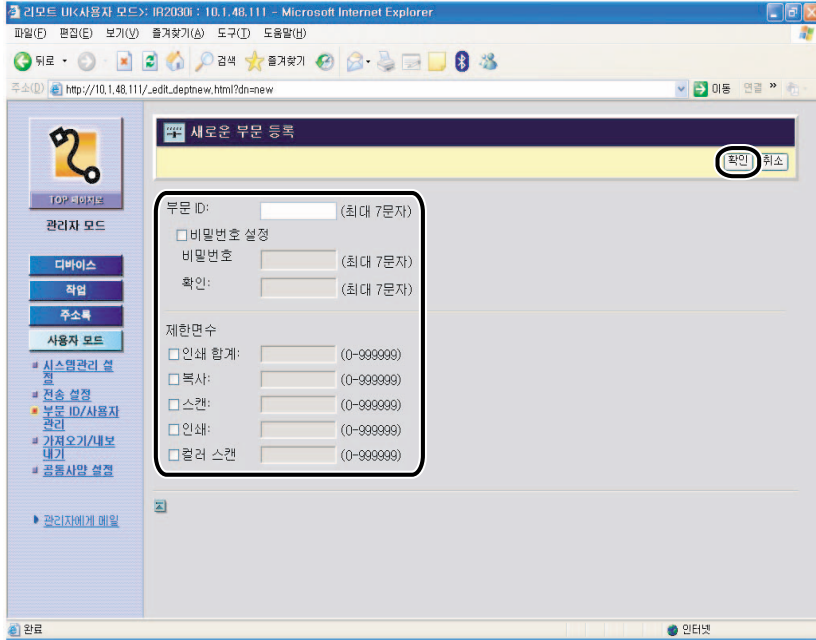
2 부문별 ID 관리 설정을 지정하려면 [설정]을 클릭하고 → 부문 ID/사용자 관리 설정 화면에서 원하는 설정을 지정한 다음 → [확인]을 클릭합니다.



각 항목에 대한 자세한 설명은 다음과 같습니다.

- 부문별 ID관리 사용가능:** 이 체크 박스를 선택하면 부문별 ID 관리가 활성화됩니다. 부문별 ID 관리가 활성화된 경우, 사용자는 복사 기능과 팩스 기능 등의 기능을 사용하려면 부문별 ID를 입력해야 합니다. (이렇게 하여 부문별로 인쇄 합계를 추적하고 인쇄 한계를 설정할 수 있습니다.) 이 체크 박스에서 [부문별 ID 관리 설정]을 클릭하여 새 부문을 등록할 수 있습니다(다음 단계 참고).
- 사용자 관리 사용가능:** 이 체크 박스를 선택하면 사용자 관리를 수행할 수 있습니다. 사용자 관리가 활성화된 경우, 사용자가 복사 기능과 팩스 기능 등의 기능을 사용하려면 사용자 ID를 입력해야 합니다. (이렇게 하여 사용자별로 인쇄 합계를 추적하고 인쇄 한계를 설정할 수 있습니다.) 이 체크 박스에 있는 [사용자 관리 설정]을 클릭하여 새로운 사용자를 등록할 수 있습니다. (3-22페이지의 “사용자 ID”를 참고하십시오.)
- ID를 알 수 없는 인쇄 작업 허용:** 이 체크 박스를 선택하면 부문별 ID 관리를 지원하지 않는 프린터 드라이버를 사용하는 컴퓨터에서 인쇄할 수 있습니다. 이 체크 박스를 선택하지 않으면 부문별 ID 관리를 지원하는 프린터 드라이버가 있는 컴퓨터에서만 인쇄할 수 있습니다.
- ID를 알 수 없는 리모트 스캔 작업 허용:** 이 체크 박스를 선택하면 부문별 ID 관리를 지원하지 않는 프린터 드라이버를 사용하는 컴퓨터에서 리모트 스캔을 수행할 수 있습니다. 이 체크 박스를 선택하지 않으면 부문별 ID 관리를 지원하는 프린터 드라이버가 있는 컴퓨터에서만 리모트 스캔을 수행할 수 있습니다.
- 카운트를 모두 삭제함:** 이 버튼을 클릭하여 모든 부문의 카운터를 0으로 재설정합니다.

3 새로운 부문을 등록하려면 [부문별 ID 관리 설정]을 클릭하고 → 신규 부문 등록 화면에서 필요한 필드를 지정한 다음 → [확인]을 클릭합니다.



또한 1단계에서 [신규]를 클릭하여 신규 부문 등록 화면을 표시할 수 있습니다.

각 항목에 대한 자세한 설명은 다음과 같습니다.

- 부문 ID: 번호를 입력합니다(최대 7자리).
- 비밀번호 설정: 부문 ID의 비밀번호를 설정하려면 이 체크 박스를 선택합니다.
- 비밀번호: 번호를 입력합니다(최대 7자리).
- 확인: 비밀번호를 다시 입력합니다. 여기에 입력하는 숫자가 [비밀번호]에 입력한 숫자와 다른 경우, 에러 대화 상자가 나타납니다.
- 제한면수: 허용되는 최대 부문 인쇄 매수를 입력합니다.

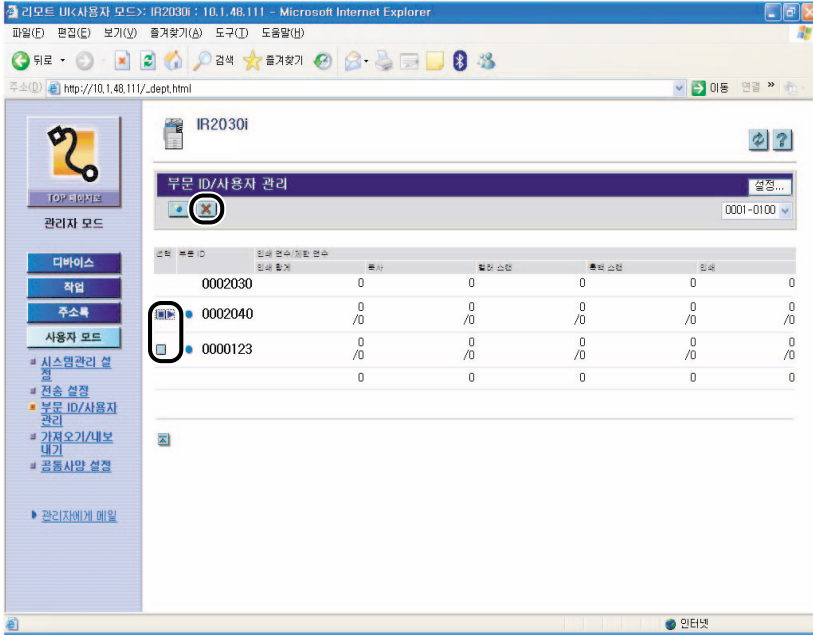
중요

선택 품목인 카드 리더-E1을 장착한 경우, 새 부문을 등록할 수 없습니다.

참고

<인쇄 합계>는 <복사>와 <인쇄>의 합계입니다.

4 부문을 삭제하려면 삭제하려는 부문에 (선택)을 클릭하고 → (삭제)를 클릭합니다.



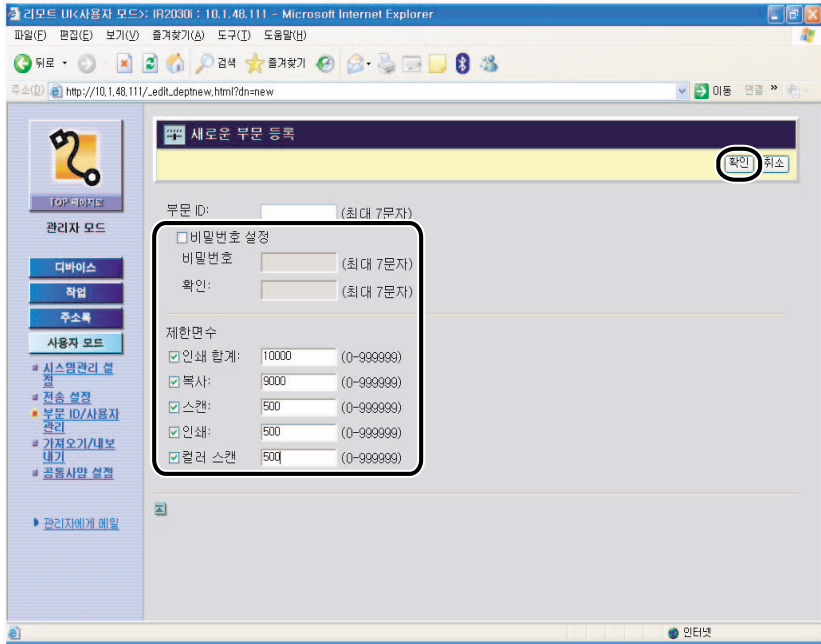
(선택)을 클릭하고 부문을 선택하면 삼각형 표시가 나타납니다.



중요

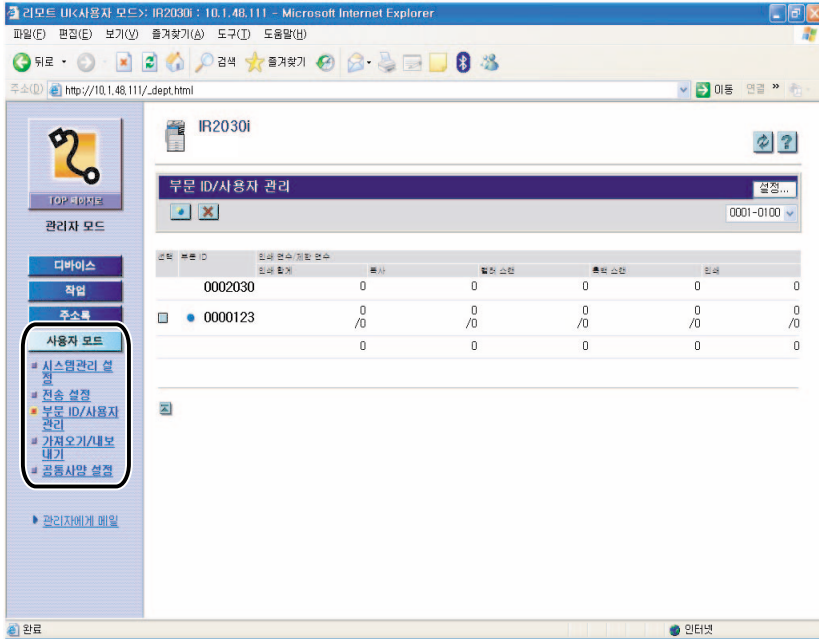
선택 품목인 카드 리더-E1을 장착한 경우에는 부문을 삭제하지 못합니다.

5 부문을 편집하려면, 원하는 부문별 ID의 왼쪽에 있는 [●]를 클릭하고 → 부문별 ID 편집 화면에서 필요한 필드를 변경한 다음 → [확인]을 클릭합니다.



사용자 ID

1 [다이렉트 프린트]를 클릭하고 → [다이렉트 프린트]에 나타나는 메뉴에서 [부문 ID/사용자 관리]를 선택합니다.



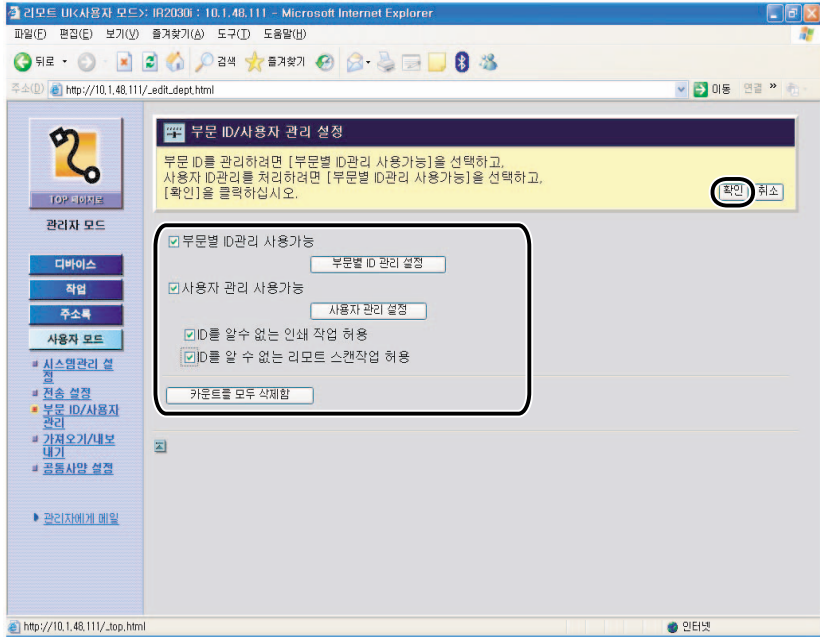
사용자 ID 리스트가 100개 그룹으로 표시됩니다. 다른 그룹을 표시하려면 화면의 오른쪽 상단 모서리에 있는 [v]를 클릭하고 → 드롭다운 리스트에서 그룹을 선택합니다.

사용자 ID 관리 모드를 설정하지 않았을 경우, 부문별 ID 리스트가 표시됩니다.

참고

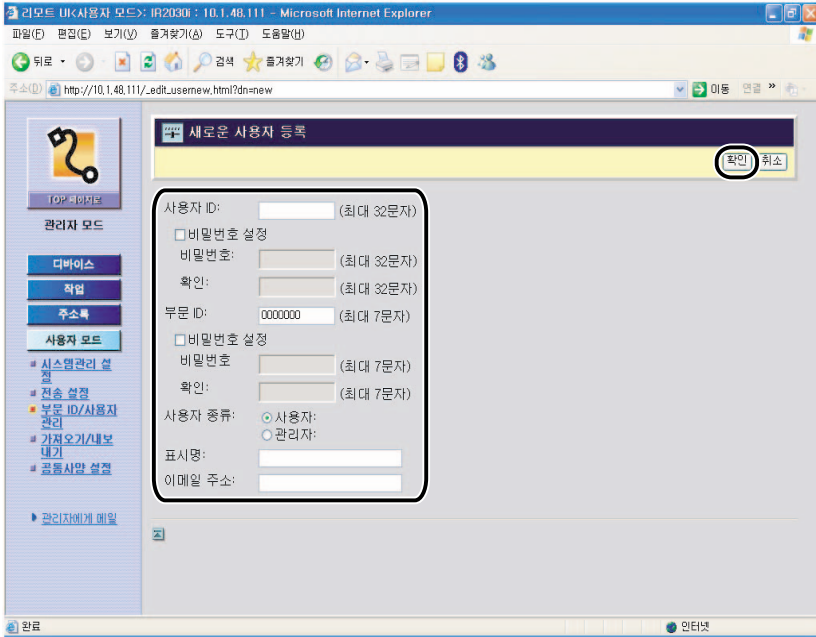
관리자 모드에 있을 경우에만 [다이렉트 프린트]에서 [부문 ID/사용자 관리]가 표시됩니다.

2 사용자 ID 관리 설정을 지정하려면 [설정]을 클릭하고 → 부문 ID/사용자 관리 설정 화면에서 원하는 설정을 지정한 다음 → [확인]을 클릭합니다.



각 설정 항목에 대해서는 3-16페이지의 “부문별 ID”를 참고하십시오.

3 새로운 사용자를 등록하려면 [사용자 관리 설정]을 클릭하고 → 새로운 사용자 등록 화면에서 필요한 필드를 지정한 다음 → [확인]을 클릭합니다.



또한 1단계에서 [신규]를 클릭하여 신규 부문 등록 화면을 표시할 수 있습니다.

각 항목에 대한 자세한 설명은 다음과 같습니다.

- 사용자 ID: 로그온 이름(최대 32문자)을 입력합니다.
- 비밀번호 설정: 사용자 ID의 비밀번호를 설정하려면 이 확인란을 선택합니다.
- 비밀번호: 문자(최대 32자)를 입력합니다.
- 확인: 비밀번호를 다시 입력합니다. 여기에 입력하는 숫자가 [비밀번호]에 입력한 문자와 다른 경우 에러 대화 상자가 나타납니다.
- 부문 ID: 사용자가 속하는 부문 ID 번호(최대 7자리)를 입력합니다. 부문 ID 관리 모드가 설정된 경우 부문에 사용자를 지정해야 합니다. 그렇지 않으면 사용자가 기기에 로그인할 수 없습니다.
- 비밀번호 설정: 부문 ID의 비밀번호를 설정하려면 이 체크 박스를 선택합니다.
- 비밀번호: 번호를 입력합니다(최대 7자리).

- 확인: 비밀번호를 다시 입력합니다. 여기에 입력하는 숫자가 [Password]에 입력한 숫자와 다른 경우, 에러 대화 상자가 나타납니다.
- 사용자 종류: 두 가지 범주, [User](일반 사용자 모드) 또는 [Administrator](관리자 모드) 중에서 사용자를 선택합니다.
- 표시명: 사용자 이름을 입력합니다.
- 이메일 주소: 사용자의 이메일 주소를 입력합니다.

중요

선택 품목인 카드 리더-E1을 장착한 경우, 새로운 사용자를 등록할 수 없습니다.

참고

사용자 관리를 활성화한 경우, 통신 설정에 등록된 사용자명이 아닌 위에서 등록한 [표시명] 및 [이메일 주소]가 이메일 수신자 기기의 발신인 필드에 표시됩니다.

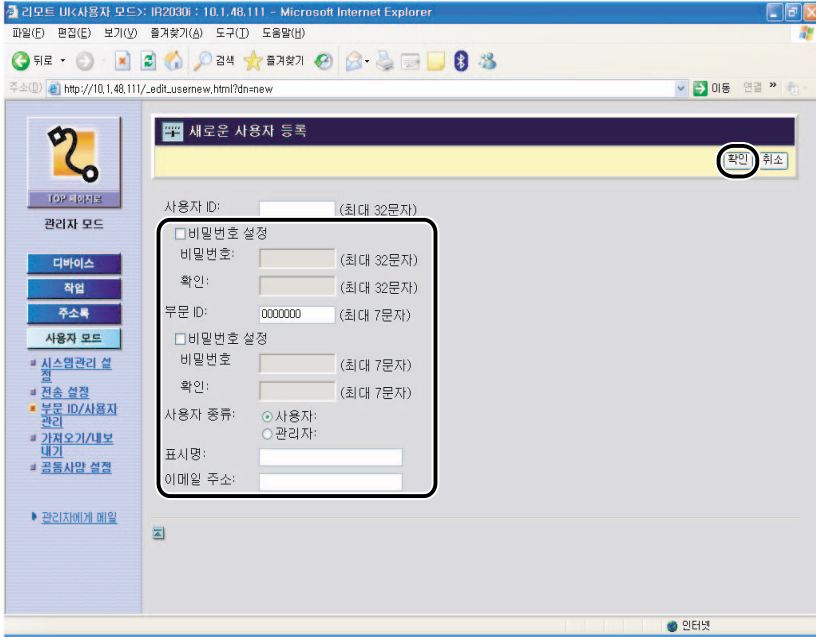
4 사용자를 삭제하려면 삭제하려는 사용자에 대해 [](선택)을 클릭하고 → [X](삭제)를 클릭합니다.

[] (선택)을 클릭하고 사용자를 선택하면 삼각형 표시가 나타납니다.

중요

선택 품목인 카드 리더-E1을 장착한 경우에는 사용자를 삭제하지 못합니다.

5 사용자 정보를 편집하려면 원하는 사용자 ID를 클릭하고 → 사용자 편집 화면에서 필요한 필드를 변경한 다음 → [확인]을 클릭합니다.



가져오기/내보내기 기능

리모트 UI를 사용하여 사용자 모드 설정 등과 같은 기타 설정 정보 및 주소록을 필요할 때 기기에서 불러올 수 있는 파일로 저장할 수 있습니다. 이 기능은 다른 기기에서 동일한 설정을 사용하려는 경우 및 백업용으로 유용합니다. 가져오기/내보내기 기능은 데이터를 교환하기 위한 기능이며 리모트 UI를 사용하여 관리자 모드에서만 사용할 수 있습니다.

주의

가져오기/내보내기 조작을 완료하는데 몇 분이 소요될 수도 있습니다. 조작이 완료될 때까지 기기의 주전원을 끄면 안됩니다. 그렇지 않으면 기기가 오작동할 수도 있습니다.

중요

- 선택 품목인 Super G3 팩스 보드를 설치했을 경우에만 주소록의 가져오기/내보내기, 전송 설정 및 팩스 기능의 통신 설정을 사용할 수 있습니다.
- 내보내기 조작 중에는 조작이 완료될 때까지 화면이 변경되지 않습니다. 작업이 처리 중임을 나타내는 모래 시계나 포인터가 표시되는 중에는 [내보내기 시작]을 클릭하지 마십시오.
- 기기가 슬립 모드에 있으면 가져오기 작업을 수행하기 전에 기기 조작 패널의 전원 스위치를 눌러 슬립 모드를 취소합니다.

참고

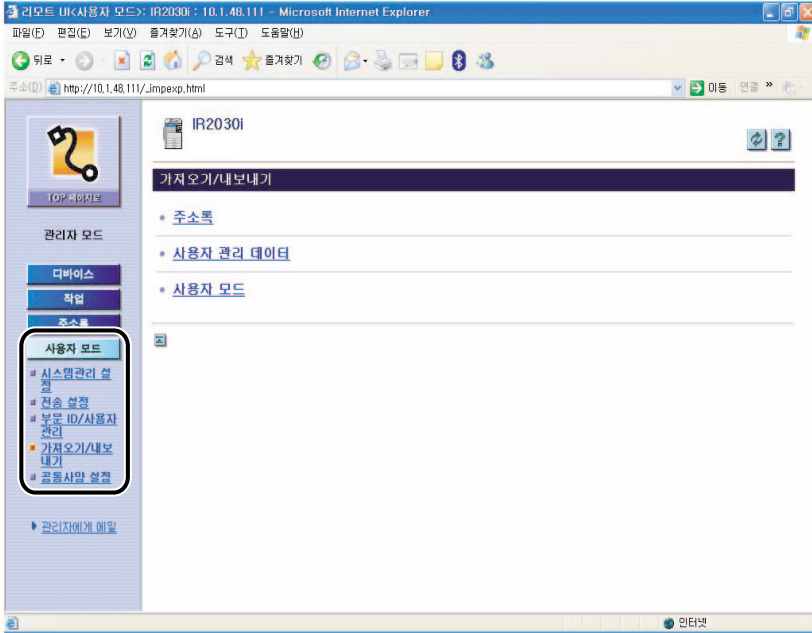
[가져오기/내보내기]에서 [사용자 모드]를 선택한 경우, 다음과 같은 조작 패널 설정을 백업 및 복구할 수 있습니다.

- 공통 사양 설정
- 타이머 설정(날짜 및 시간 설정을 가져오거나 내보낼 수 없습니다.)
- 조정/클리닝
- 리포트 출력
- 시스템 관리설정(부문별 ID 관리 및 전송 설정에서 인쇄 합계를 가져오기/내보내기할 수 없습니다.)
- 복사 사양 설정
- 통신 설정

주소록 저장

주소록을 컴퓨터에 파일로 저장할 수 있습니다.

- 1 [다이렉트 프린트]를 클릭하고 → [다이렉트 프린트]에 나타나는 메뉴에서 [가져오기/내보내기]를 선택합니다.

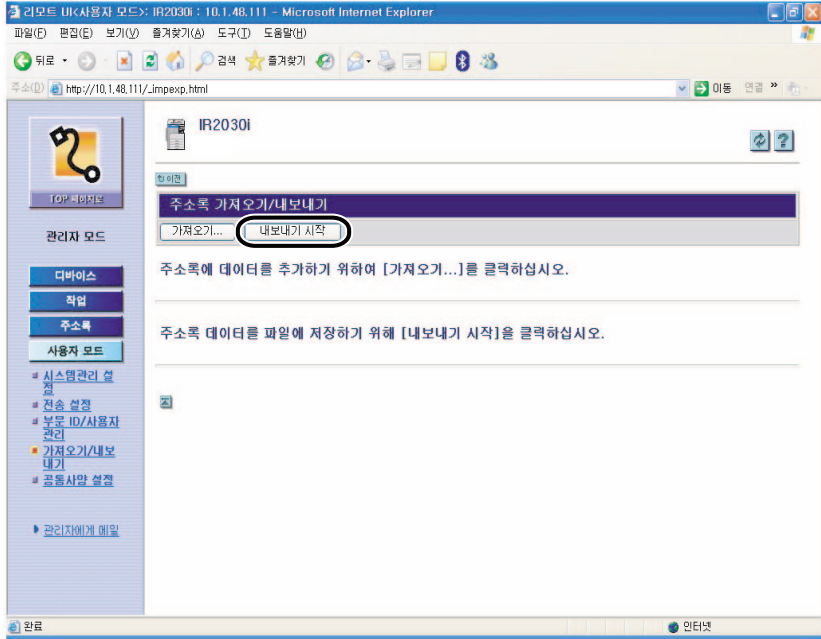


참고

관리자 모드에 있을 경우에만 [다이렉트 프린트]에서 [가져오기/내보내기]가 표시됩니다.

- 2 [주소록]을 클릭합니다.

3 [내보내기 시작]을 클릭합니다.



4 화면 지침에 따라 파일을 저장할 위치를 지정합니다.

파일이 지정된 위치에 저장됩니다.

주소록 불러오기

저장된 파일에서 기기의 주소록을 불러올 수 있습니다.



중요

- 새 파일의 내용을 등록하는 경우 현재 등록된 주소를 새 주소 목록으로 덮어씁니다.
- 기기가 예약 송신으로 설정되어 있을 경우에는 주소록을 불러오지 못합니다.
- 기기가 슬립 모드에 있으면 가져오기 작업을 수행하기 전에 기기 조작 패널의 전원 스위치를 눌러 슬립 모드를 취소합니다.



참고

주소록에는 최대 500개 주소를 등록할 수 있습니다. 각 주소는 개별 항목으로 취급됩니다.

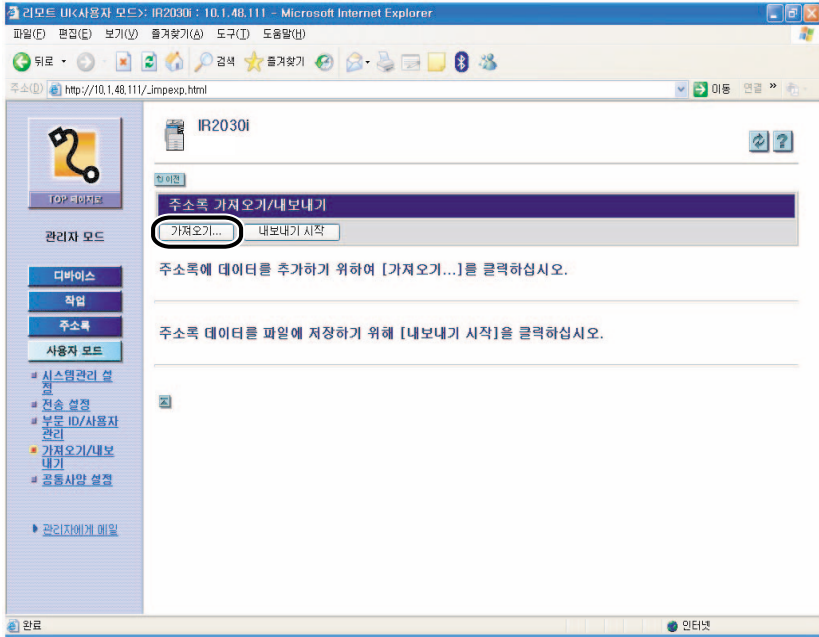
1 [다이렉트 프린트]를 클릭하고 → [다이렉트 프린트]에 나타나는 메뉴에서 [가져오기/내보내기]를 선택합니다.

필요할 경우, 3-28페이지의 “주소록 저장”의 스크린 샷을 참고하십시오.

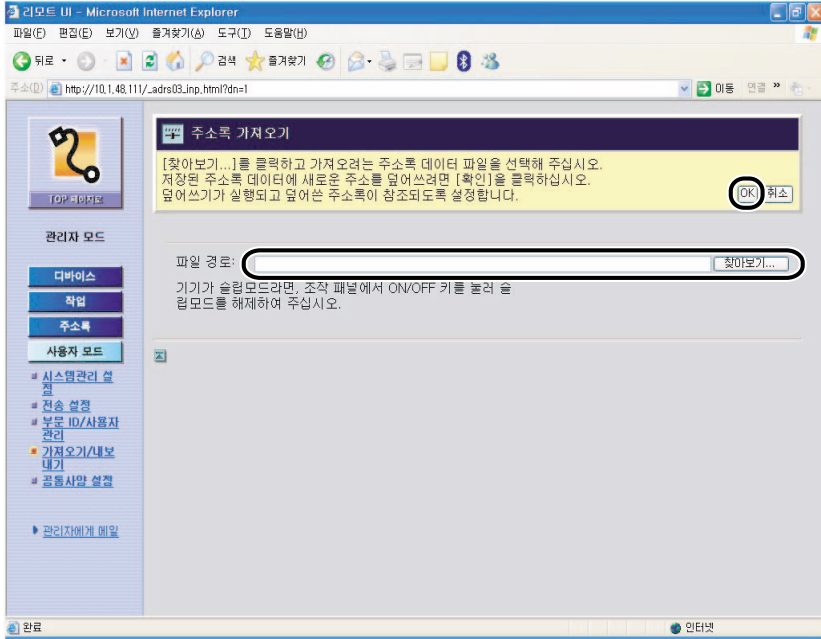
내보내기/가져오기 화면이 표시됩니다.

2 [주소록]을 클릭합니다.

3 [가져오기]를 클릭합니다.



4 [찾아보기]를 클릭하고 → 가져올 파일을 선택한 다음 → [확인]을 클릭합니다.



사용자 데이터 저장

기기에 등록된 사용자 데이터를 컴퓨터의 파일로 저장할 수 있습니다. 사용자 데이터를 백업하거나 기기에 등록된 사용자 데이터를 다른 기기에 사용하려면 이 기능을 사용합니다.

중요

내보낸 모든 데이터의 사용자 종류는 [사용자](일반 사용자 모드)입니다.

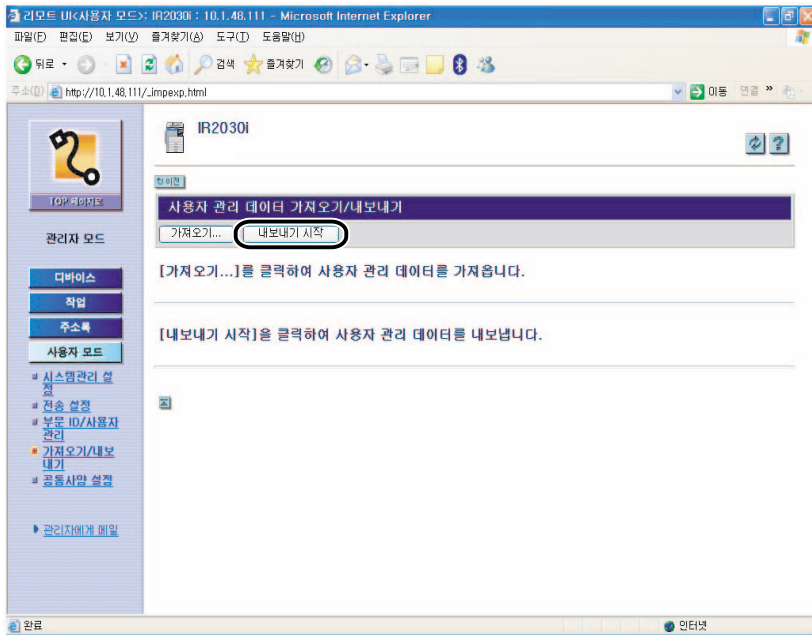
1 [다이렉트 프린트]를 클릭하고 → [다이렉트 프린트]에 나타나는 메뉴에서 [가져오기/내보내기]를 선택합니다.

필요할 경우, 3-28페이지의 “주소록 저장”의 스크린 샷을 참고하십시오.

내보내기/가져오기 화면이 표시됩니다.

2 [사용자 관리 데이터]를 클릭합니다.

3 [내보내기 시작]을 클릭합니다.



4 화면 지침에 따라 파일을 저장할 위치를 지정합니다.

파일이 지정된 위치에 저장됩니다.

사용자 데이터 불러오기

다른 기기에 등록된 사용자 데이터를 파일에서 불러올 수 있습니다.



중요

- 가져온 사용자 데이터가 [사용자] (일반 사용자 모드)로 등록되거나 덮어쓰여집니다.
- 기기가 슬립 모드에 있으면 가져오기 작업을 수행하기 전에 기기 조작 패널의 전원 스위치를 눌러 슬립 모드를 취소합니다.

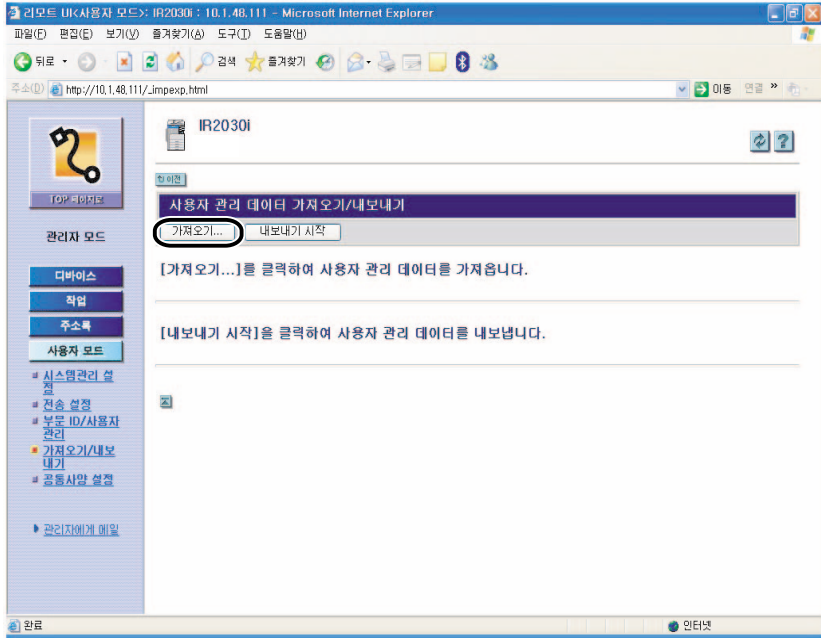
1 [다이렉트 프린트]를 클릭하고 → [다이렉트 프린트]에 나타나는 메뉴에서 [가져오기/내보내기]를 선택합니다.

필요할 경우, 3-28페이지의 “주소록 저장”의 스크린 샷을 참고하십시오.

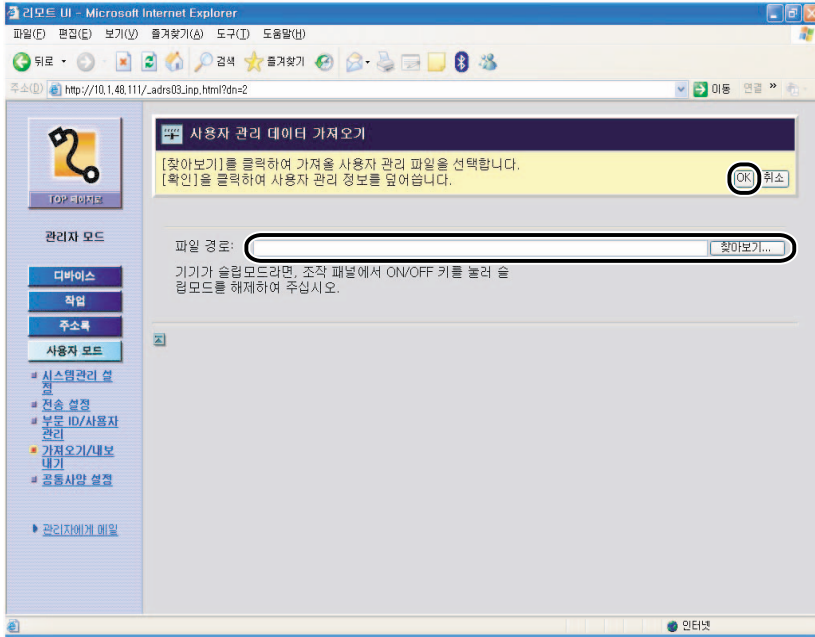
내보내기/가져오기 화면이 표시됩니다.

2 [사용자 관리 데이터]를 클릭합니다.

3 [가져오기]를 클릭합니다.



4 [찾아보기]를 클릭하고 → 가져올 파일을 선택한 다음 → [확인]을 클릭합니다.



참고

기기가 다른 작업을 수행하는 동안에는 파일을 가져오면 안됩니다.

사용자 모드 설정을 파일에 저장(내보내기)

사용자 모드 설정을 컴퓨터에 파일로 저장할 수 있습니다.

1 [다이렉트 프린트]를 클릭하고 → [다이렉트 프린트]에 나타나는 메뉴에서 [가져오기/내보내기]를 선택합니다.

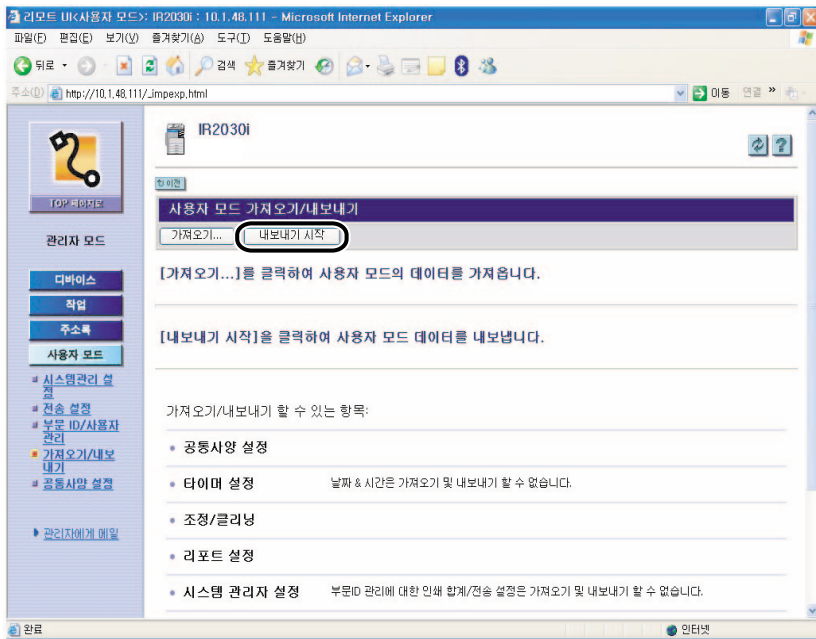
필요할 경우, 3-28페이지의 “주소록 저장”의 스크린 샷을 참고하십시오.

내보내기/가져오기 화면이 표시됩니다.

2 [사용자 모드]를 클릭합니다.

기기에 저장된 사용자 모드 설정 리스트가 표시됩니다.

3 [내보내기 시작]을 클릭합니다.



4 화면 지침에 따라 파일을 저장할 위치를 지정합니다.

파일이 지정된 위치에 저장됩니다.

사용자 모드 설정 파일 불러오기(덮어쓰기/가져오기)

저장된 파일에서 기기로 사용자 모드 설정을 불러올 수 있습니다.



중요

기기가 슬립 모드에 있으면 가져오기 작업을 수행하기 전에 기기 조작 패널의 전원 스위치를 눌러 슬립 모드를 취소합니다.

3

사용자 설정

1 [다이렉트 프린트]를 클릭하고 → [다이렉트 프린트]에 나타나는 메뉴에서 [가져오기/내보내기]를 선택합니다.

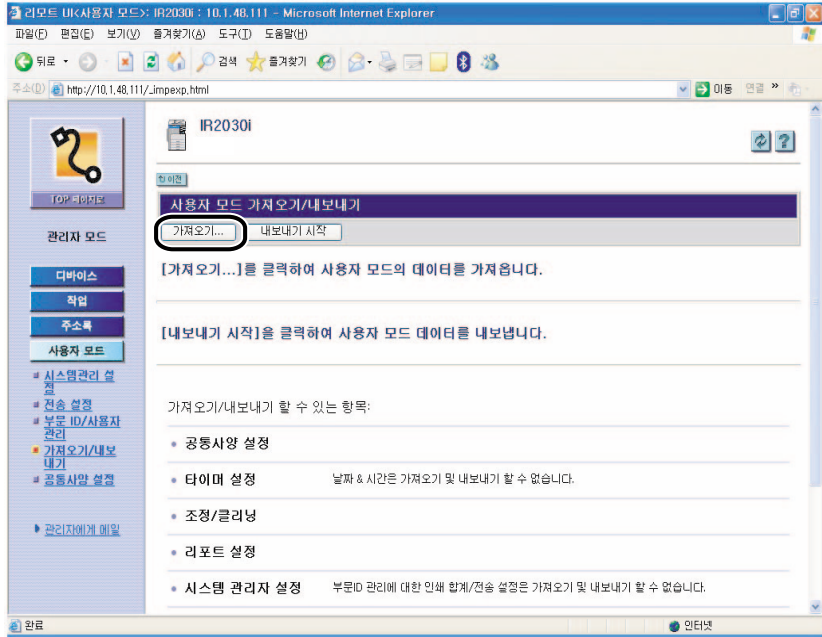
필요할 경우, 3-28페이지의 “주소록 저장”의 스크린 샷을 참고하십시오.

내보내기/가져오기 화면이 표시됩니다.

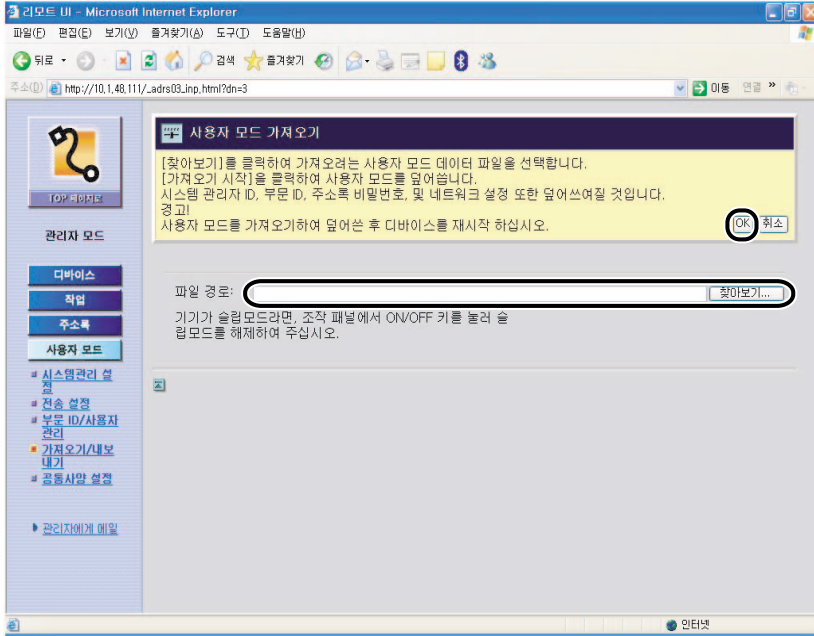
2 [사용자 모드]를 클릭합니다.

기기에 저장된 사용자 모드 설정 리스트가 표시됩니다.

3 [가져오기]를 클릭합니다.



4 [찾아보기]를 클릭하고 → 가져올 파일을 선택한 다음 → [OK]를 클릭합니다.



중요

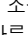
- 사용자 모드 설정을 가져오는 경우 시스템 관리 부문 ID, 부문별 ID, 네트워크 설정을 자동으로 덮어씁니다.
- 사용자 모드 설정을 활성화하려면 기기를 다시 시작해야 합니다. 가져온 후 기기의 주전원을 끄고 10초 정도 기다렸다가 전원을 다시 켕니다.
- 사용자 모드 설정을 가져온 후 기기를 다시 시작할 때까지 리모트 UI를 사용하여 다른 조작을 수행할 수 없습니다.
- 기기가 다른 작업을 수행하는 동안에는 파일을 가져오면 안됩니다.

기기 사용자 정의 설정

리모트 UI를 사용하여 기기의 사용자 정의 설정을 수정할 수 있습니다.

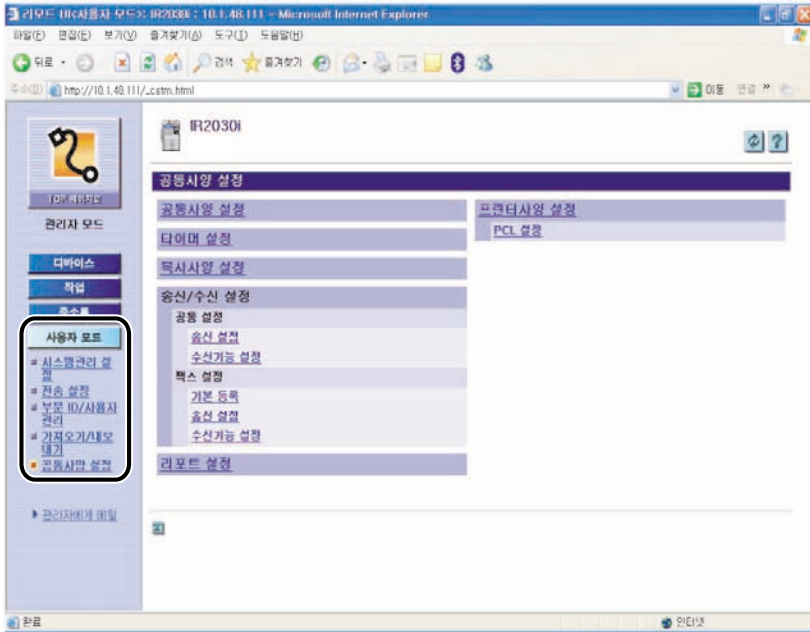
아래 절차를 수행하여 리모트 UI에서 기기 설정을 사용자 정의합니다.

참고

- 리모트 UI를 통해 사용할 수 있는 사용자 정의 설정은 기기의 조작 패널에서 사용할 수 있는 설정의 일부분입니다. 조작 패널을 사용한 기기의 사용자 정의 설정에 대해서는 *활용편*의 4장 “사용자 설정”을 참고하십시오.
- 기기에 대한 사용자 정의 설정의 자세한 내용에 대해서는 설정해야 할 기능과 관련된 기타 설명서를 참고하기 바랍니다.
- 기기의 조작 패널에서  (Additional Functions)를 눌러 사용할 수 있는 설정 중에서 다음과 같은 설정은 리모트 UI의 다른 메뉴에서 접근합니다.

- 주소록 사양 설정: [주소]를 클릭하여 설정을 지정합니다. (2-9페이지의 “주소록 관리”를 참고하십시오.)
- 시스템관리 설정:
 - 시스템 관리자 정보 설정: [사용자 모드] → [시스템관리 설정]을 클릭하여 설정을 지정합니다. (3-2페이지의 “시스템 관리설정 사용자 정의”를 참고하십시오.)
 - 전송 설정: [사용자 모드] → [전송 설정]을 클릭하여 설정을 지정합니다. (3-10페이지의 “전송 설정 지정”을 참고하십시오.)
 - 부문별 ID 관리: [사용자 모드] → [부문별 ID/사용자 관리]를 클릭하여 설정을 지정합니다. (3-16페이지의 “부문별 ID”를 참고하십시오.)
 - 사용자 ID 관리: [사용자 모드] → [부문별 ID/사용자 관리]를 클릭하여 설정을 지정합니다. (3-22페이지의 “사용자 ID”를 참고하십시오.)
 - 네트워크 설정: [디바이스] → [네트워크]를 클릭하여 설정을 지정합니다. (2-2페이지의 “디바이스 상황 및 정보 표시”를 참고하십시오.)
 - 수신인 액세스 제한: [사용자 모드] → [시스템관리 설정]을 클릭하여 설정을 지정합니다. (3-2페이지의 “시스템 정보 사용자 정의”를 참고하십시오.)
 - USB 디바이스 사용: [사용자 모드] → [시스템관리 설정]을 클릭하여 설정을 지정합니다. (3-2페이지의 “시스템 정보 사용자 정의”를 참고하십시오.)

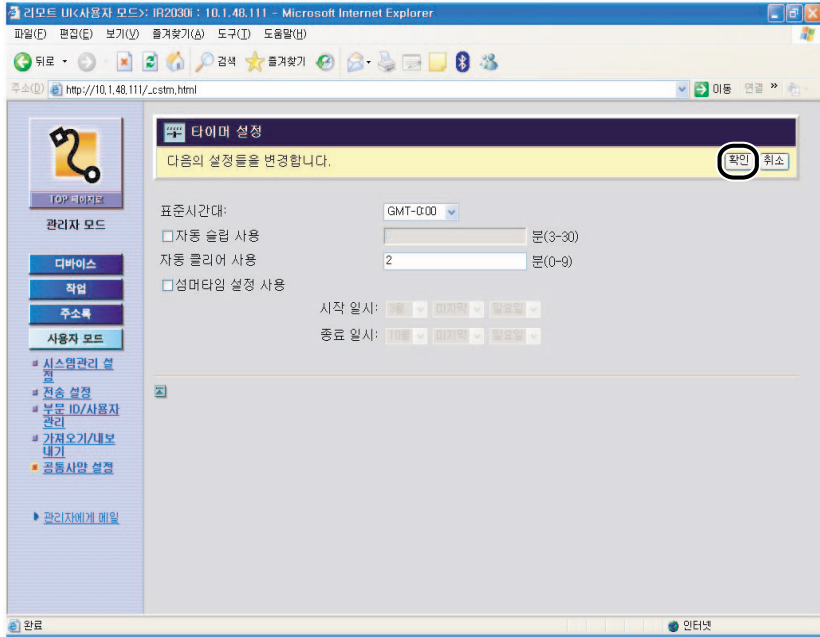
- 1 [다이렉트 프린트]를 클릭하고 → [다이렉트 프린트]에 나타나는 메뉴에서 [공통시양 설정]을 선택합니다.



- 2 지정하려는 사용자 정의 설정 종류를 클릭합니다.

선택한 설정 종류에 대한 설정 화면이 표시됩니다.

3 필요한 모든 필드를 지정하고 → [확인]을 클릭합니다.



위의 화면 샷은 [타이머 설정]을 나타냅니다.

참고

각 설정의 자세한 내용에 대해서는 설정해야 하는 기능과 관련된 기타 설명서를 참고하기 바랍니다.



부록

4

장

본 절에는 용어집과 색인이 포함되어 있습니다.

용어집(Glossary)	4-2
색인	4-5

용어집(Glossary)

ㄱ

쿠키

사용자가 웹 사이트를 방문할 때 사용자의 컴퓨터에 남겨지는 파일입니다. 쿠키를 사용하면 웹 사이트에서 이후 방문 시 사용자를 인식할 수 있습니다. 쿠키는 일반적으로 사용자가 특정 웹 사이트에 자동으로 로그인하고 그러한 사이트에서 제공하는 기능을 사용자 정의할 수 있도록 하는 데 사용됩니다.

표

프로토콜

네트워크에서 데이터 전송을 규제하는 규칙 세트입니다. 예를 들면, FTP, DHCP, BOOTP, RARP 및 TCP/IP와 같은 프로토콜이 있습니다.

프록시 서버

속도가 느리거나 액세스하기가 어려운 원격 서버에서 사용할 수 있는 파일 캐시를 제공하는 서버입니다. “프록시 서버”라는 용어는 일반적으로 URL 수신 시 캐시에서 요청한 파일을 제공하려 하는 WWW(월드 와이드 웹) 서버를 말합니다. 프록시 서버는 캐시에서 파일을 찾을 수 없을 경우 리모트 서버의 파일을 가져와 다음 요청을 로컬로 가져올 수 있도록 캐시에 사본을 저장합니다.

표준

이 설정을 사용하여 그림 없이 텍스트만을 포함하는 타자로 친 일반 인쇄 문서를 송신합니다. 파인, 수퍼 파인 및 울트라 파인을 참고하십시오.

A~Z

BOOTP

BOOTstrap Protocol을 나타냅니다. 클라이언트가 TCP/IP 네트워크에서 서버로부터 네트워크 설정 정보를 자동으로 가져올 수 있도록 하는 프로토콜입니다. BOOTP를 사용하면 클라이언트가 호스트명, 도메인명 및 IP 주소와 같은 정보를 자동으로 찾을 수 있으므로 이러한 정보를 수동으로 입력할 필요가 없습니다.

bps

Bits per second(초당 비트 수). 네트워크와 통신 회선과 관련하여 사용되는 송신 속도 측정법입니다.

DHCP

Dynamic Host Configuration Protocol을 나타냅니다. 이 프로토콜은 TCP/IP 네트워크에서 클라이언트의 네트워크 설정을 자동으로 지정하는 프로토콜입니다. 인터넷 표준 프로토콜인 TCP/IP를 설정하는 데 필요한 대부분의 설정을 DHCP를 사용하여 자동으로 지정할 수 있습니다.

FTP

File Transfer Protocol(파일 전송 프로토콜). 사용자가 서로 다른 컴퓨터 간에 파일을 전송할 수 있도록 지원하는 클라이언트-서버 프로토콜입니다. 또한 FTP는 사용자가 파일 전송에 사용하는 클라이언트 프로그램을 규제합니다.

HTTP

Hypertext Transfer Protocol(하이퍼텍스트 전송 프로토콜). 인터넷에서 HTML(Hyper Text Mark-up Language) 문서의 전송을 위해 월드 와이드 웹에서 사용되는 클라이언트/서버 간 TCP/IP 프로토콜입니다.

JBIG

Joint Bi-level Image Experts Group. 이미지 정보의 손실 없이 이미지 파일을 압축(크기 축소)하기 위한 표준을 정의하는 전문가 그룹 파일 사양입니다. 일반적으로 웹 페이지에서 사진 이미지를 포함하는 파일은 인터넷에서 보다 빠르게 전송될 수 있도록 압축됩니다. 현재 사용되는 형식인 JPEG은 압축 후 이미지 데이터가 일부 손실되므로 이미지 품질이 다소 저하됩니다. 그러나 JBIG 압축에서는 이러한 문제가 해결되었습니다.

JPEG

Joint Photographic Experts Group. 사진 및 포토리얼스틱 이미지 파일을 압축(크기 축소)하기 위한 표준을 정의하는 전문가 그룹 파일 사양입니다. 이 이미지 압축 방식을 사용할 일부 정보가 손실되므로 이미지 품질이 다소 저하됩니다. 일반적으로 웹 페이지에서 사진 이미지를 포함하는 파일은 인터넷에서 보다 빠르게 전송될 수 있도록 JPEG 형식을 사용하여 압축됩니다.

RARP

Reverse Address Resolution Protocol. 네트워크 어댑터 주소(MAC 주소)를 IP(Internet Protocol) 주소에 연결하는 프로토콜입니다.

Remote UI(리모트 UI)

리모트 사용자 인터페이스. 리모트 UI는 조작을 수행하도록 지원하는 소프트웨어로서, 이러한 조작은 대개 네트워크에서 웹 브라우저(Netscape Navigator/Communicator 또는 Microsoft Internet Explorer)를 사용하여 기기의 조작 패널에서 수행됩니다.

TCP/IP

Transmission Control Protocol/Internet Protocol(전송 제어 프로토콜/인터넷 프로토콜). 인터넷 또는 광역 네트워크에 연결하는 데 사용하는 프로토콜입니다.

URL

Uniform Resource Locator. 인터넷에서 객체(일반적으로 웹 페이지)의 위치를 지정하는 표준 방법입니다. 웹 페이지의 URL은 다음과 같은 형태입니다. "http://www.w3.org/default.htm". 여기서 "http:"는 웹 페이지가 액세스되고 있음을 나타냅니다. "www.w3.org"는 웹 페이지를 포함하는 서버의 주소로, "default.htm"은 서버에서 웹 페이지가 저장되어 있는 파일의 이름입니다.

ㄱ

- 기기
 - 상황 확인, 1-3
 - 설정 사용자 정의, 3-41
 - 원격으로 설정, 1-4
 - 원격으로 제어, 1-4
- 기기 상태
 - 네트워크, 2-3
 - 상태, 2-3
 - 정보, 2-3
 - 카운터 확인, 2-3
 - 특징, 2-3
- 기기 상황, 확인, 1-3
- 기기 정보, 3-4
- 기기를 원격으로 설정, 1-4
- 기기를 원격으로 제어, 1-4
- 기능 제한, 3-18

ㄴ

- 내보내기 기능, 3-27
- 내보내기/가져오기 기능
 - 내보내기/가져오기 기능에 대하여, 3-27
 - 사용자 모드 설정 가져오기, 3-38
 - 사용자 모드 설정 내보내기, 3-37
 - 주소록 가져오기, 3-30
 - 주소록 내보내기, 3-28

ㄷ

- 리모트 UI, 4-4
- 리모트 UI 개요, 1-2
- 리모트 UI 시작, 1-9
- 리모트 UI를 사용하기 전에
 - 네트워크 설정 지정, 1-6
 - 리모트 UI를 설정으로 설정, 1-8, 1-9
- 리모트 UI를 설정으로 설정, 1-7

ㄹ

- 면책 조항, xii

ㅁ

- 법적 고지
 - 면책 조항, xii
 - 상표, xi
 - 저작권, xi
- 본 설명서에 사용된 기호, vi
- 본 설명서에 사용된 약어, ix
- 본 설명서에 사용된 키, vii
- 본 설명서에 사용된 화면, viii
- 부문 ID, 3-19
- 부문 ID
 - 관리, 3-15
- 부문별 ID 관리 설정, 3-18
- 비밀번호, 3-19

ㅂ

- 사용자 모드 설정
 - 가져오기, 3-38
 - 내보내기, 3-37
- 상표, xi
- 설정, 1-7
- 시스템 관리 부문 ID, 설정, 3-8
- 시스템 관리자 정보, 3-5
- 시스템 비밀번호, 설정, 3-8
- 시스템 요구사항
 - Macintosh, 1-5
 - Windows, 1-5
- 시스템 정보
 - 사용자 정의, 3-2
 - 시스템 관리 부문 ID 및 비밀번호 설정, 3-8

ㅇ

용어 모음, 4-2
인쇄 작업, 관리, 2-4

ㅈ

작업 관리
 인쇄 작업, 2-4
 작업 관리에 대하여, 2-4
저작권, xi
저장
 주소, 2-11
정보 표시, 2-2
제한면수, 3-19
주소록
 가져오기, 3-30
 그룹 주소 저장, 2-12
 내보내기, 3-28
 신규 수신인 저장, 2-11
 주소 삭제, 2-16
 주소 편집, 2-15
 주소록 관리, 2-9
지원 정보, 3-5

ㅋ

카운트 모두 삭제, 3-18
쿠키, 4-2

표

프로토콜, 4-2
프록시 서버, 4-2

A~Z

BOOTP, 4-3
Confirm, 3-19
DHCP, 4-3
FTP, 4-3
HTTP, 4-3
JBIG, 4-3
JPEG, 4-3
RARP, 4-3
TCP/IP, 4-4
URL, 4-4

Canon

캐논코리아 비즈니스 솔루션

고객 상담실 : ☎ 1588-2500 FAX : (02) 851-0371

인터넷 홈페이지 : <http://www.canon-bs.co.kr>

소모품 및 서비스 연락처

판 매 점

전화번호
