

# G0010 시리즈 무선랜 설정 및 드라이버 설치

복합기와 공유기를 무선랜으로 연결하기 위해서는 복합기와 공유기의 무선네트워크 규격 확인이 필요 합니다.  
무선랜 규격은 크게 IEEE802.11 b/g/n 과 IEEE802.11 a/ac 로 나누어져 있습니다  
이중 IEEE802.11 a/ac는 기가 인터넷으로 광고되는 5G 이며, IEEE802.11 b/g/n 은 표준 무선랜 2.4G 입니다.  
해당 모델의 무선랜 규격은 2.4G 이며, 5G를 지원하지 않습니다.

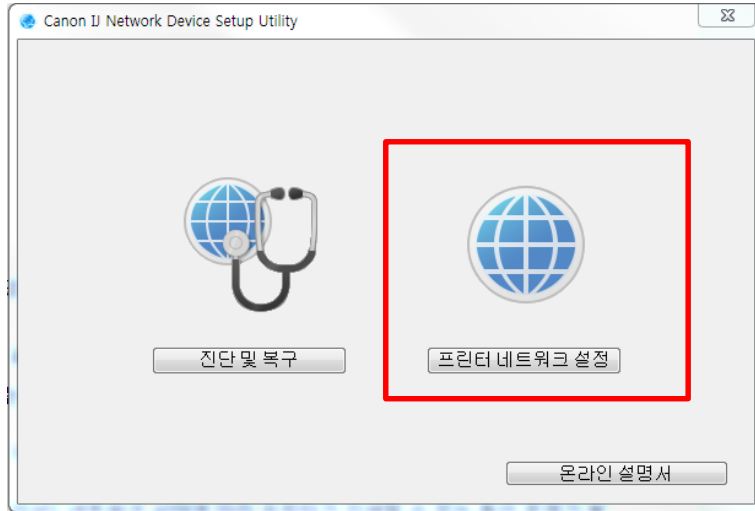
복합기의 무선랜 설정을 위해서는, G3910의 경우 제품에 액정이 없기 때문에, USB케이블을 컴퓨터와 연결하여야 합니다.  
이때, 노트북도 공유기와 무선랜 연결을 2.4G로 연결 하니다. (유선랜 은 무관)  
무선랜 설정이 완료되면, 노트북은 다시 5G를 사용하셔도 무방합니다.  
단 연결이 되지 않을경우, 노트북의 무선랜 연결을 2.4G로 연결해 주시기 바랍니다.

- 제품 초기 설치 후, 최초 전원을 켜올 때, 네트워크 버튼을 누르고, 네트워크 램프가 점등 되도록 합니다
- IJ Network Device Setup Utility 를 설치 후, 실행 합니다.

<http://www.canon-bs.co.kr/cs/download.aspx> 모델 검색 후, 유틸리티 탭을 클릭 합니다.

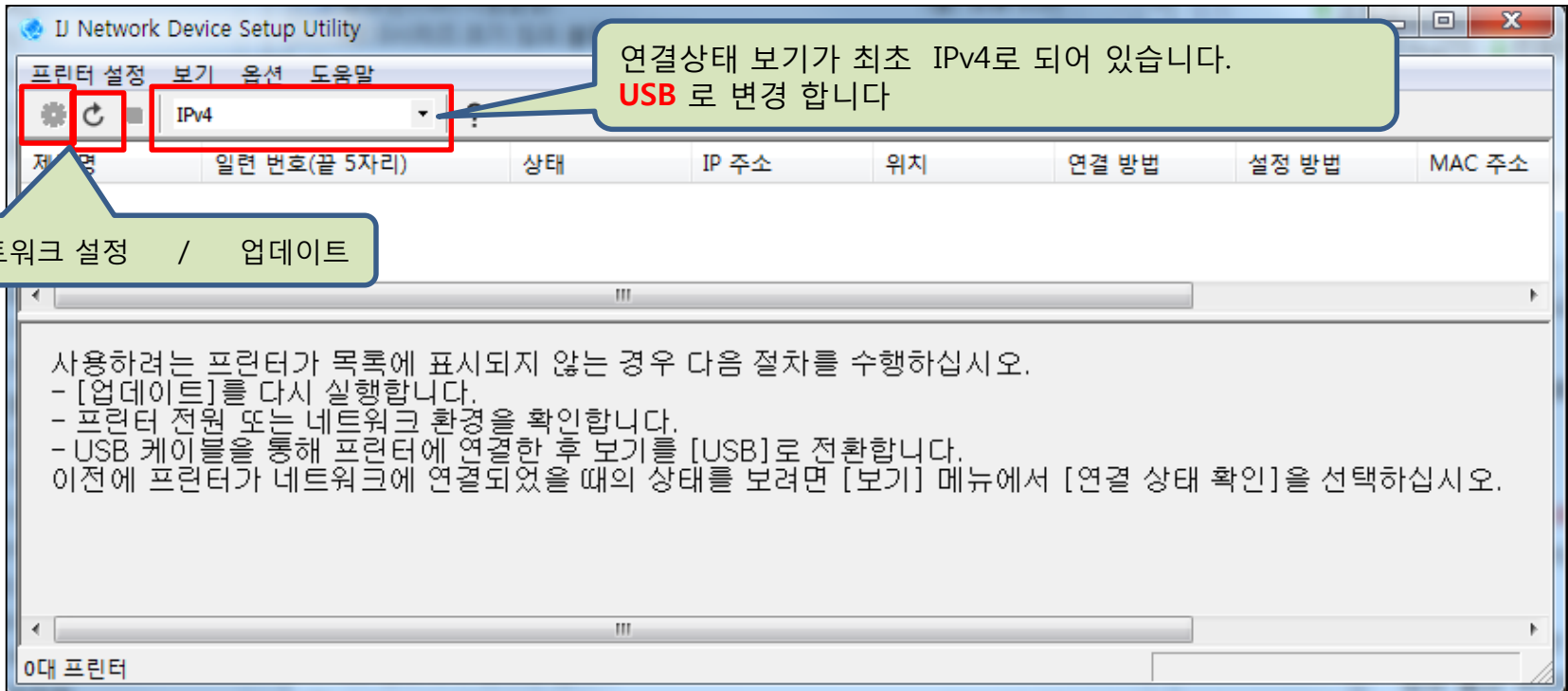
**IJ 네트워크 장치 설정 유틸리티** 를 다운로드 하여 설치 합니다.

# G0010 시리즈 무선랜 설정 및 드라이버 설치



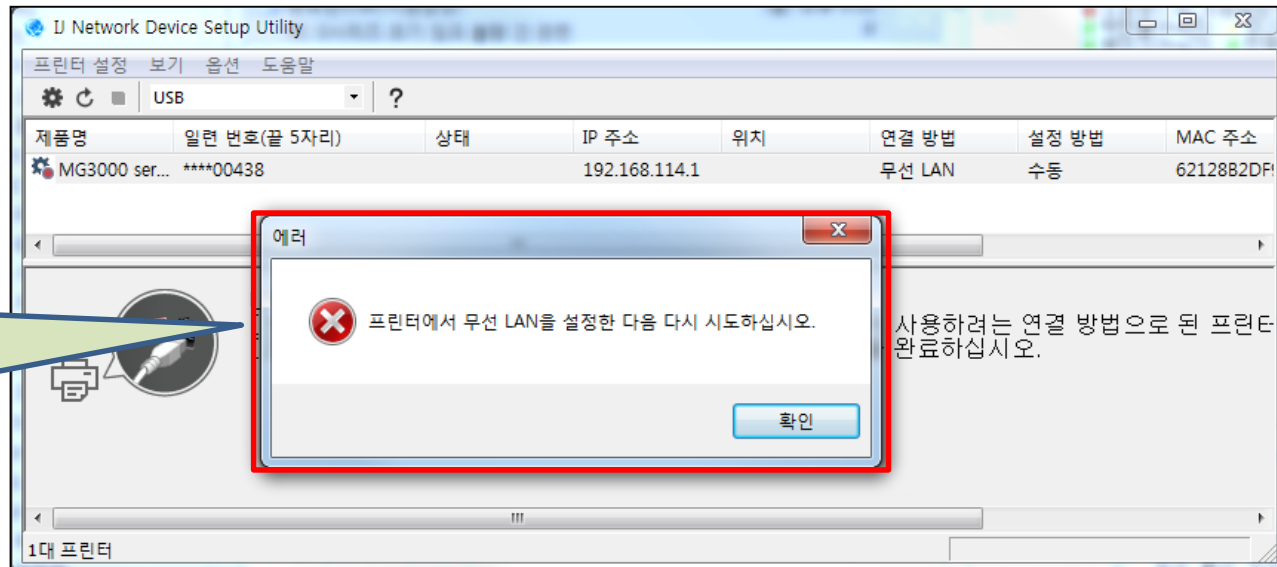
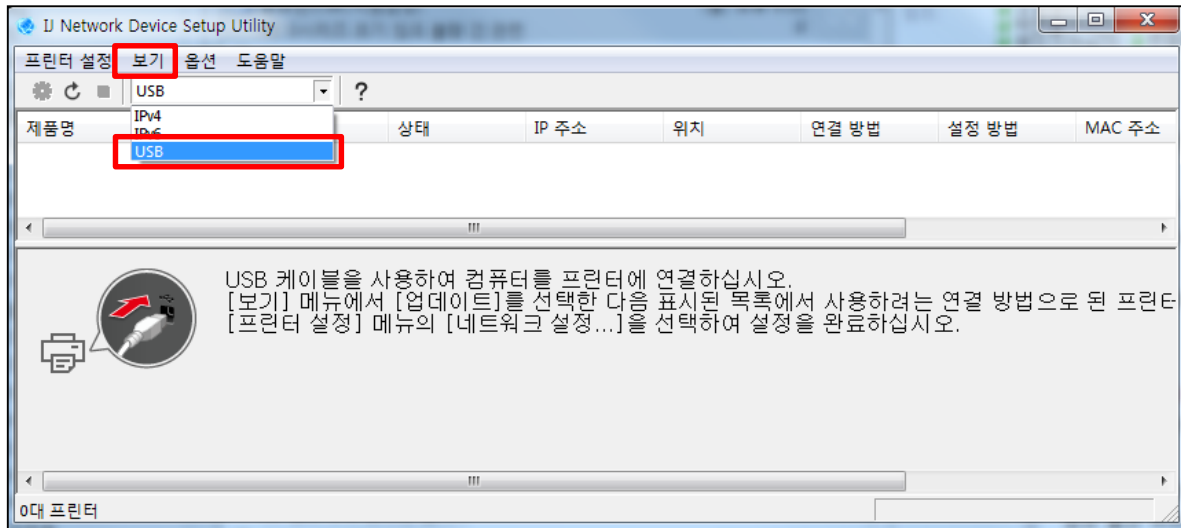
최초 무선랜 설정  
- 프린터 네트워크 설정

사용중 연결 불량 또는 복구  
- 진단 및 복구



# 프린터가 직접모드(AP) 로 선택된 경우

보기(연결상태)를 **USB** 로 변경 선택하면, 자동 검색을 시작 합니다.



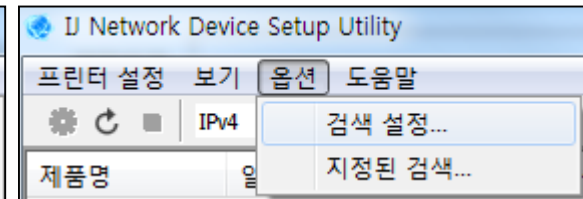
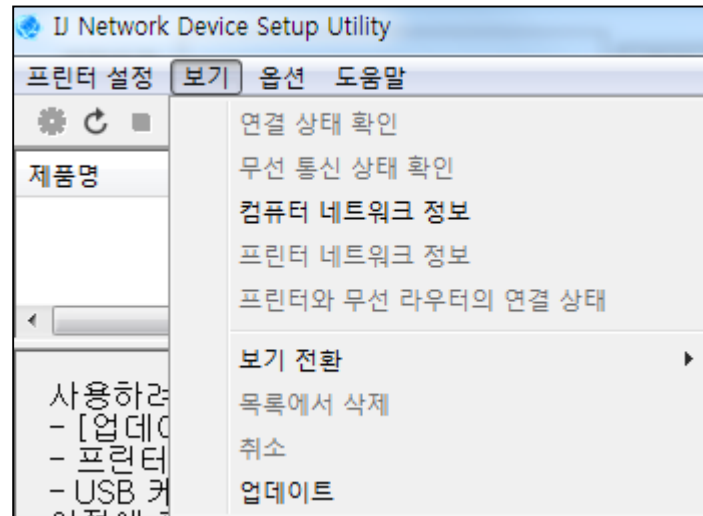
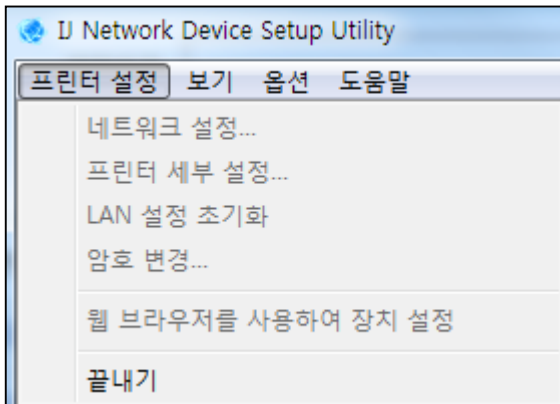
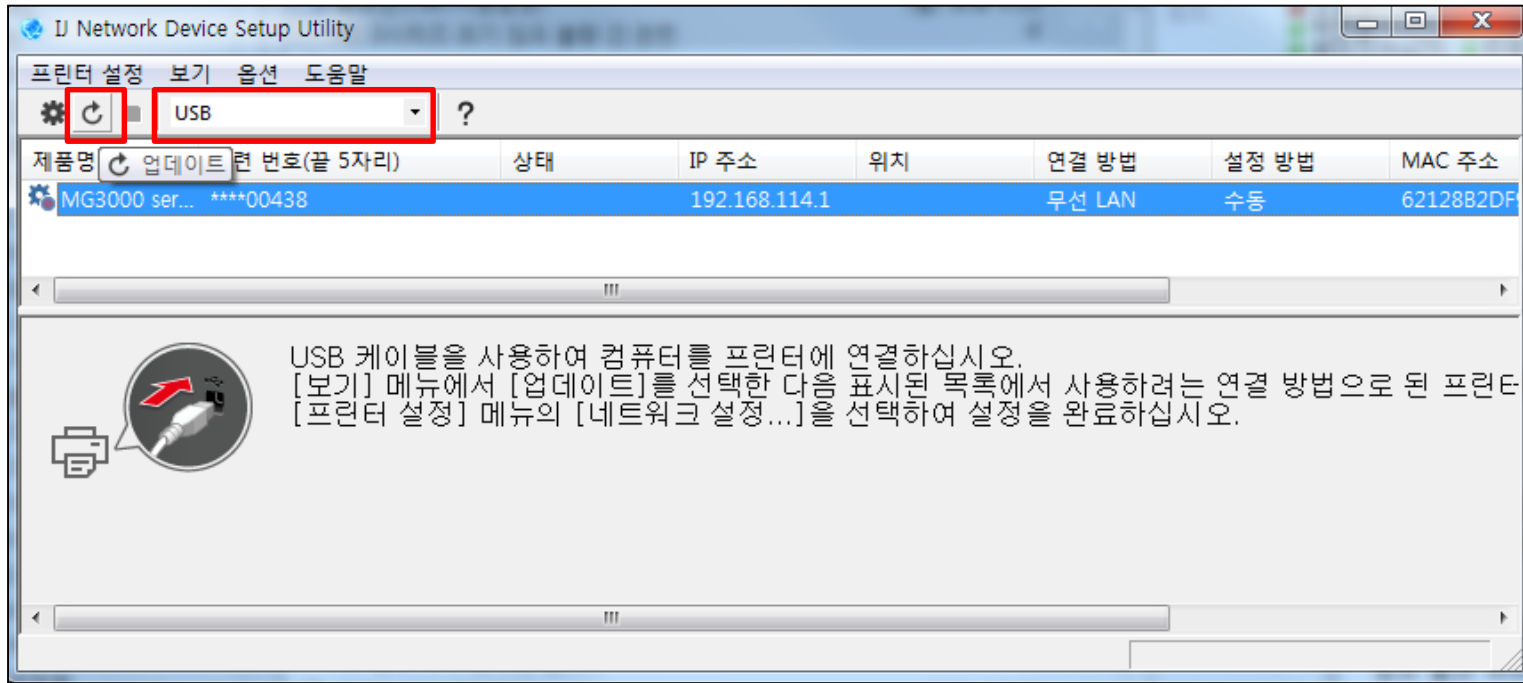
프린터가 무선랜 모드가 아닌 경우 나타나는 에러 메시지 입니다

프린터에서 네트워크 버튼을 눌러 네트워크 램프가 점등 되도록 합니다.

사용하려는 연결 방법으로 된 프린터 완료하십시오.

# 프린터가 직접모드(AP) 로 선택된 경우

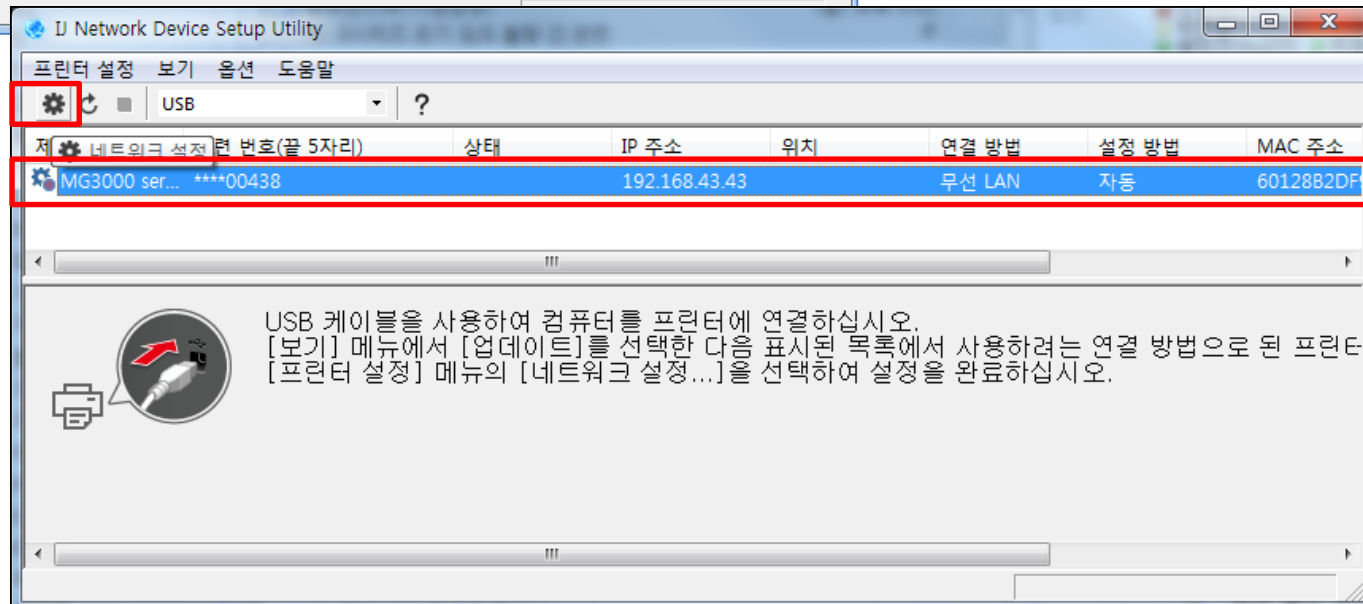
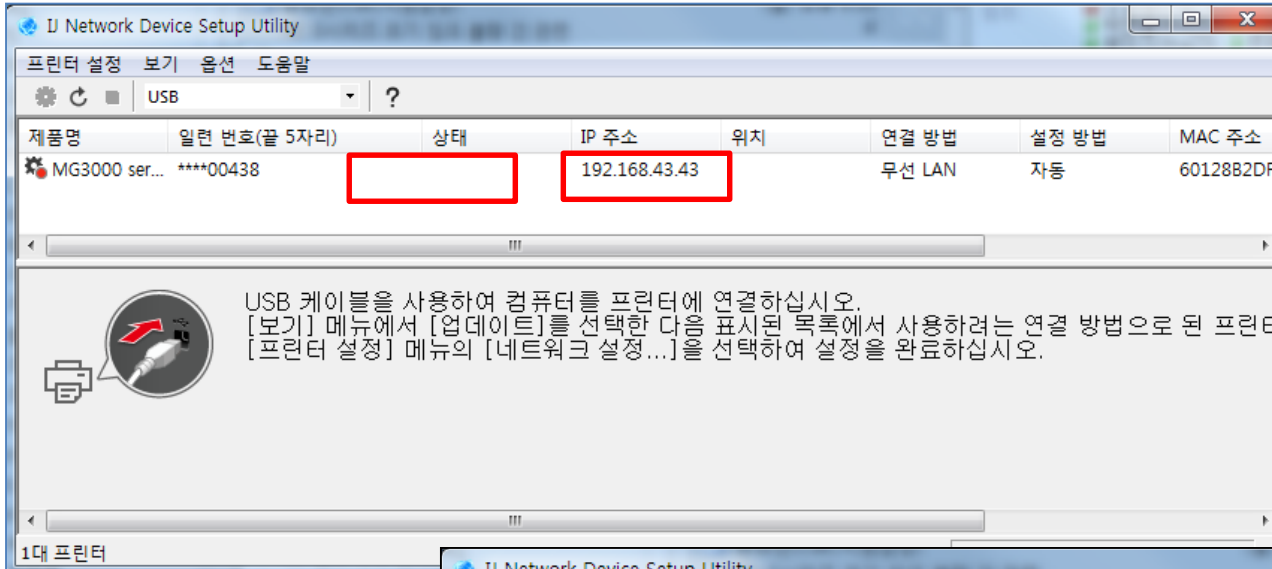
복합기 에서 무선 모드를 네트워크 로 선택 후 업데이트 를 누릅니다



각 메뉴별 하위 메뉴 구조입니다

# 무선랜 모드 - 무선랜 설정

네트워크 로 선택 후 업데이트 결과 **IP번호**가 달라져 있거나, 표시되지 않음을 확인 할 수 있습니다  
상태 는 표시 되지 않습니다.  
제품을 선택 하고, 네트워크 설정을 누릅니다.

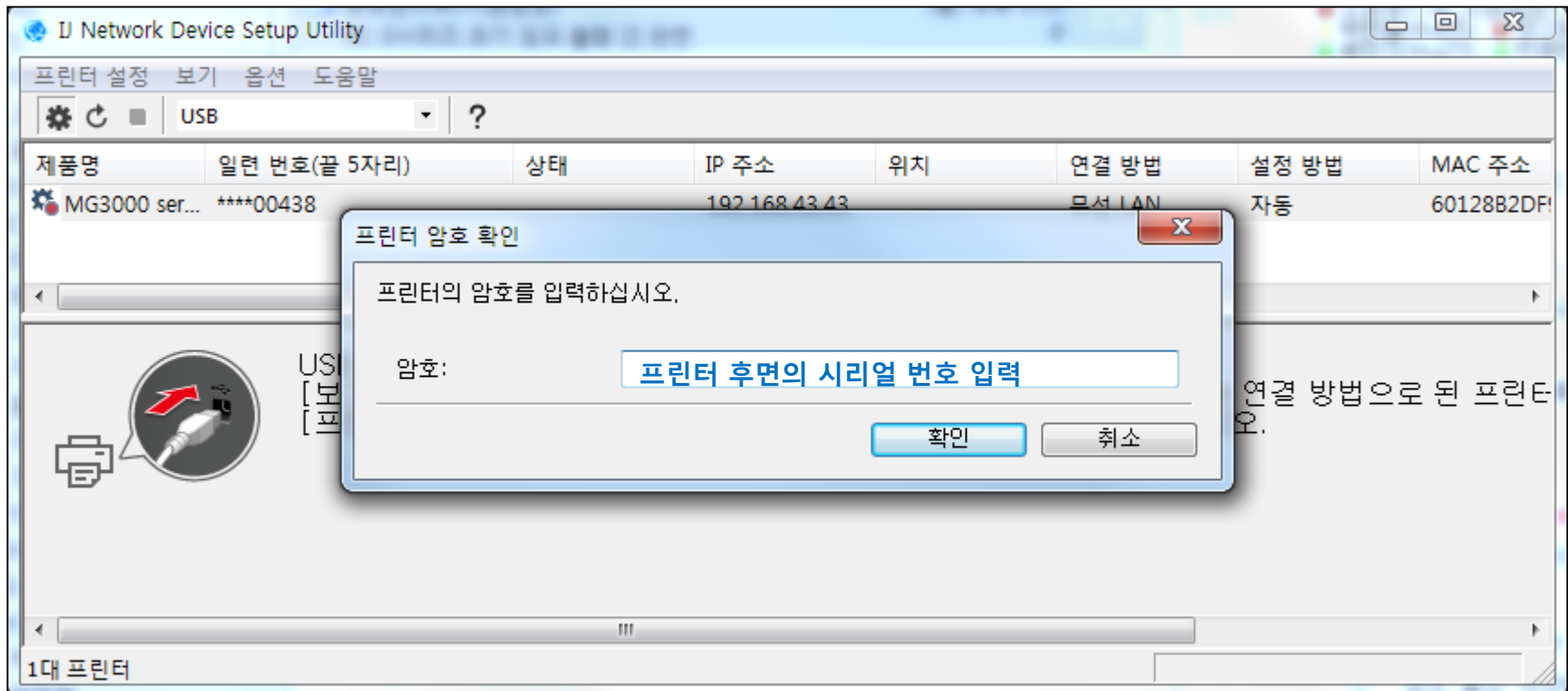


제품을 선택 하지 않으면  
네트워크 설정 메뉴가 활  
성화 되지 않습니다.

## 무선랜 설정 - 암호 입력

프린터 암호 : 시리얼 번호이며, 대.소문자 구분 합니다

시리얼 번호는 프린터의 후면에 위치 합니다.



## 무선랜 설정 - 네트워크 설정 화면

프린터의 무선랜 선택에 따라, 네트워크 유형도 자동으로 활성화 와 비활성화 로 표시 됩니다

네트워크 설정(무선 LAN)

네트워크 유형:

- 인프라
- 직접

인프라 : 네트워크    직접 : AP모드  
SSID 표시가 되지 않는 경우, 검색 버튼을 누릅니다  
SSID가 표시되면, 설정 을 누릅니다

SSID:     검색...

암호화 방법:

IPv4

IPv4 주소 사용

- 자동으로 IP 주소 받기
- 다음 IP 주소 사용

IP 주소:

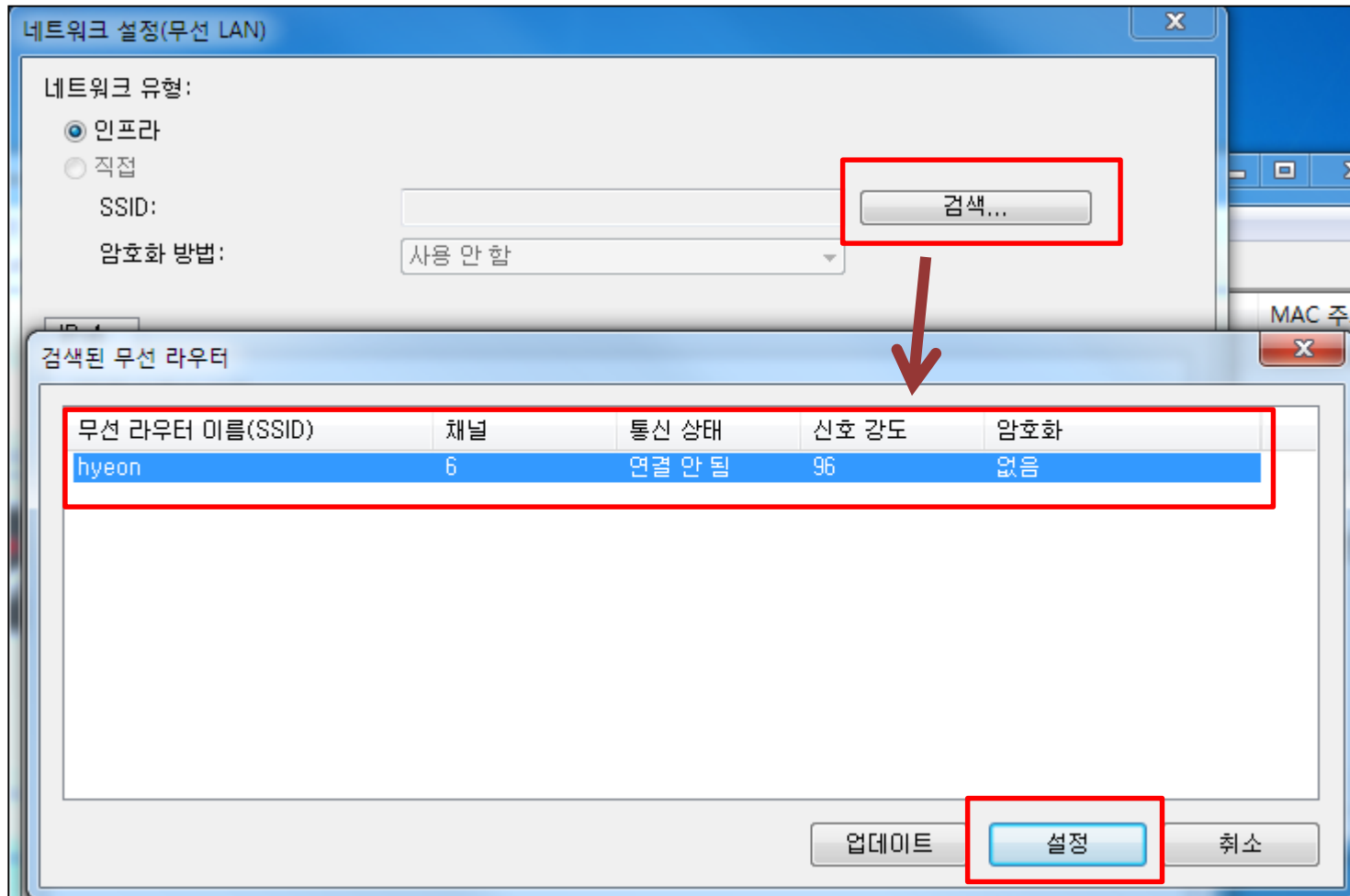
서브넷 마스크:

기본 게이트웨이:

설정    취소    도움말

## 무선랜 설정 - 무선공유기(라우터) 검색

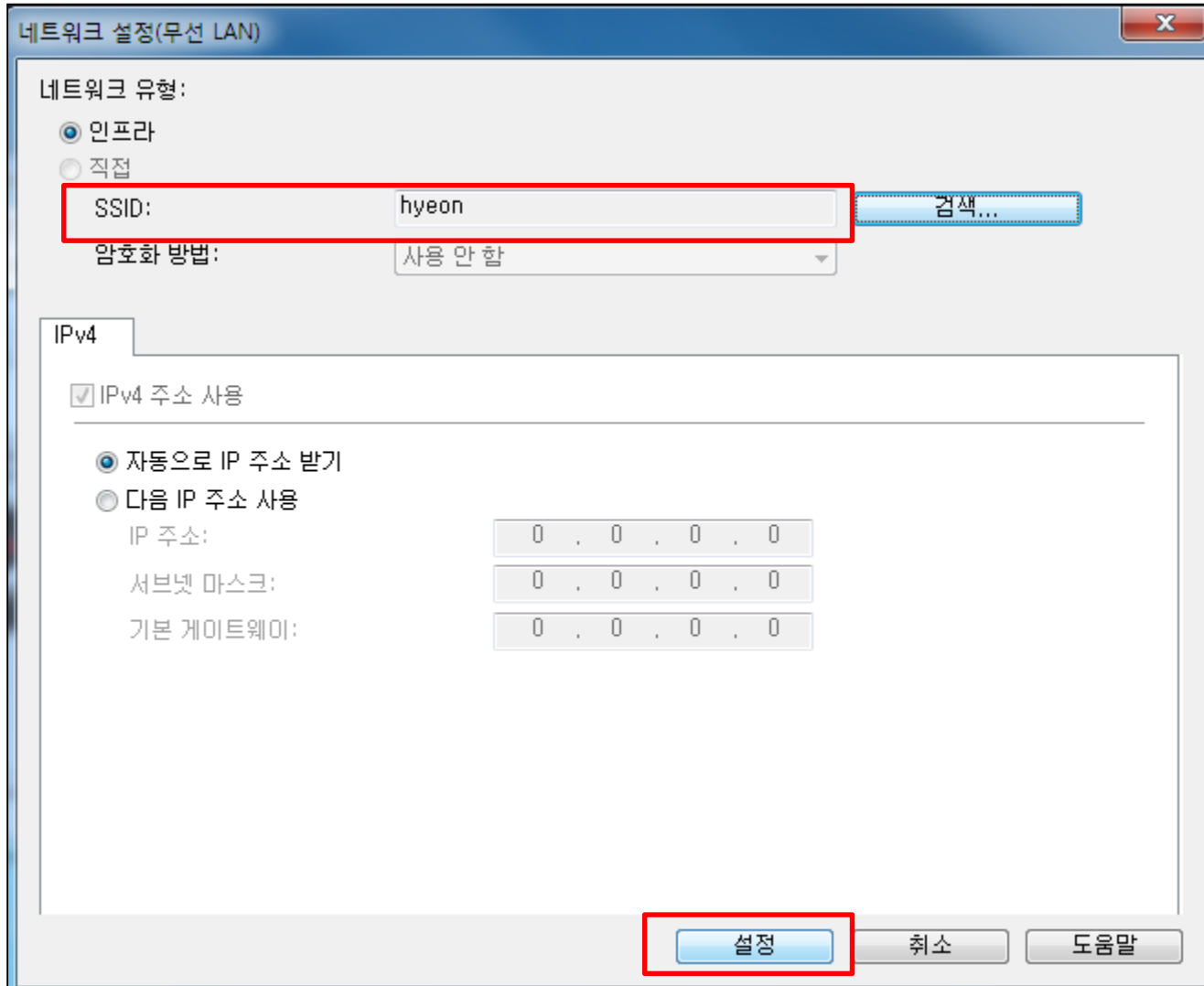
검색 - 검색된 무선 공유기(라우터) 표시 됩니다  
무선 공유기(라우터)를 선택 후 설정 을 누릅니다  
패스프레이즈 는 공유기 암호 입니다.





## 무선랜 설정 - 무선공유기(라우터) 표시

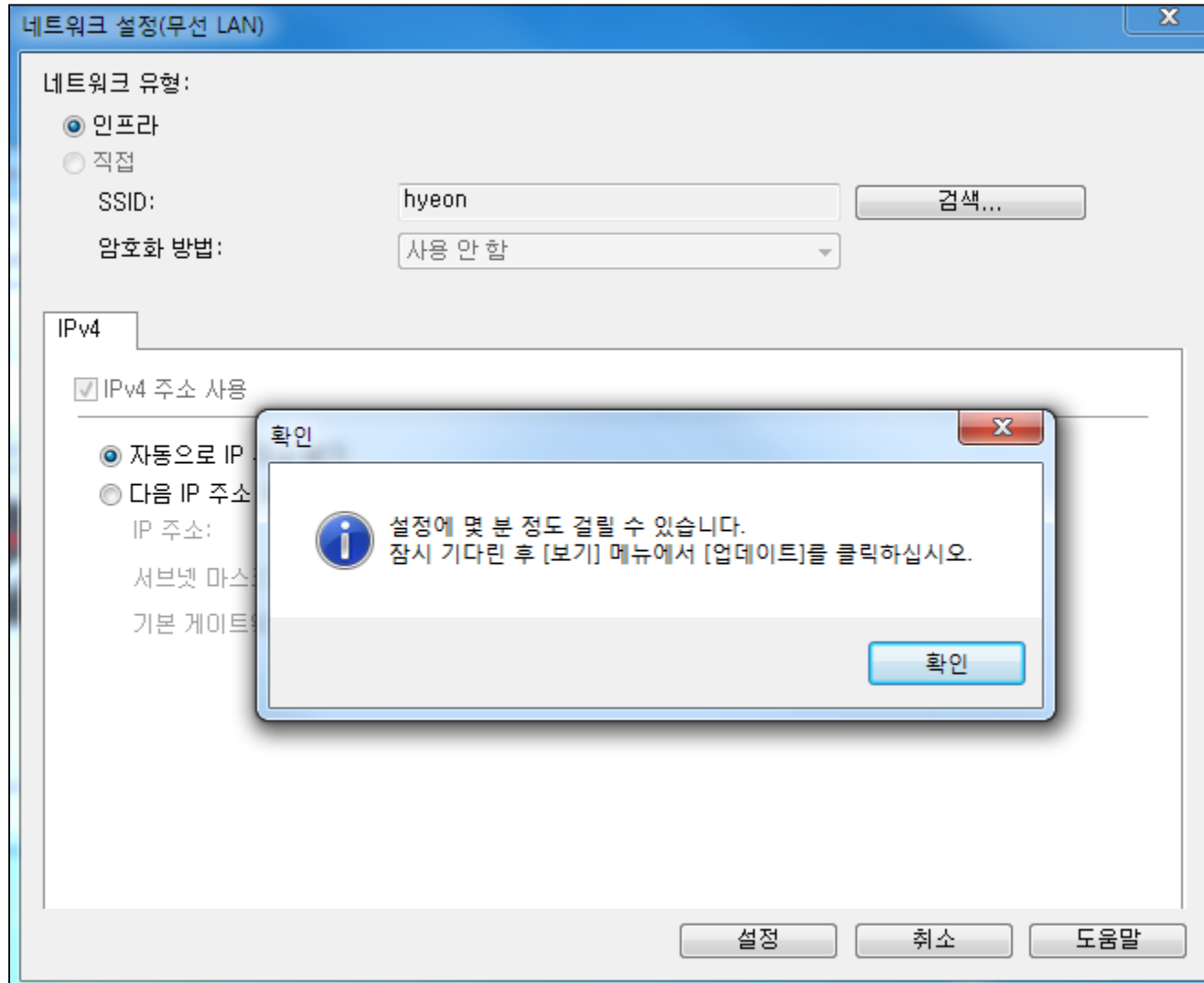
SSID 에 무선 공유기(라우터) 이름이 표시 됩니다.  
설정을 누릅니다.



## 무선랜 설정 - 무선공유기(라우터) 연결

**확인** 을 누릅니다.

설정에 **문제**가 있는 것은 **아닙니다**.



## 무선랜 설정 - 무선공유기(라우터) 연결

보기(연결상태)를 USB → IPv4로 변경 합니다.  
자동 검색이 되지 않으면, 업데이트 를 누릅니다.

IPv4로 선택 합니다

| 제품명           | 일련 번호(끝 5자리) | 보기 전환 상태 | IP 주소 | 위치 | 연결 방법  | 설정 방법 | MAC 주소     |
|---------------|--------------|----------|-------|----|--------|-------|------------|
| MG3000 ser... | ****00438    | 설정 완료    | -     |    | 무선 LAN | 자동    | 60128B2DF1 |

상태가 설정 완료로 표시 됩니다. USB → IPv4로 변경 합니다.

프린터에 네트워크 정보가 설정되었습니다.  
보기를 [IPv4]로 전환하고 [보기] 메뉴에서 [업데이트]를 선택한 다음 프린터가 사용 가능한지 확인하십시오.

업데이트

# 무선랜 설정 - 설정 결과값 표시

무선랜 설정이 정상적으로 진행 되었다면, 이미지와 같이 표시 됩니다

이제 드라이버 설치를 진행 합니다

| 제품명           | 일련 번호(끝 5자리) | 상태    | IP 주소         | 위치 | 연결 방법  | 설정 방법 | MAC 주소       | 장치 이름         | IPv6 |
|---------------|--------------|-------|---------------|----|--------|-------|--------------|---------------|------|
| MG3000 ser... | ****00438    | 사용 가능 | 192.168.43.43 |    | 무선 LAN | 자동    | 60128B2DF977 | MG3000 series | 설정   |

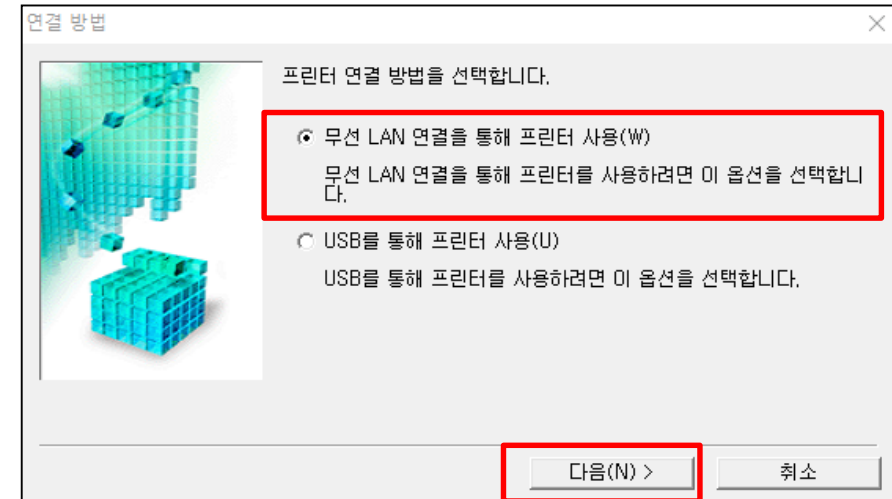
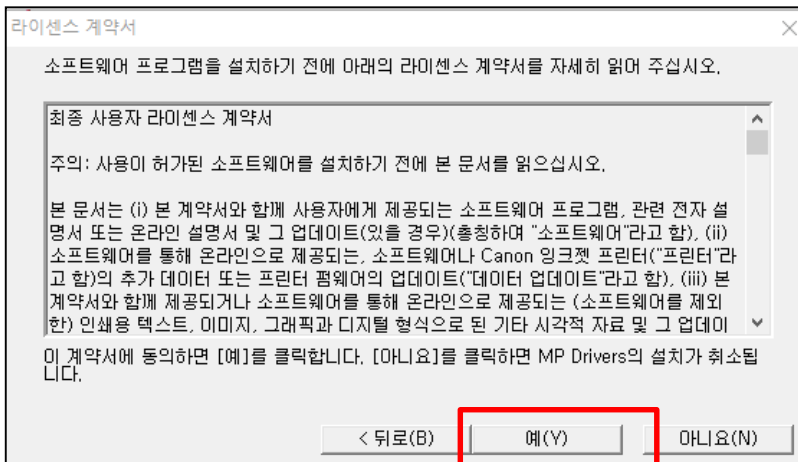
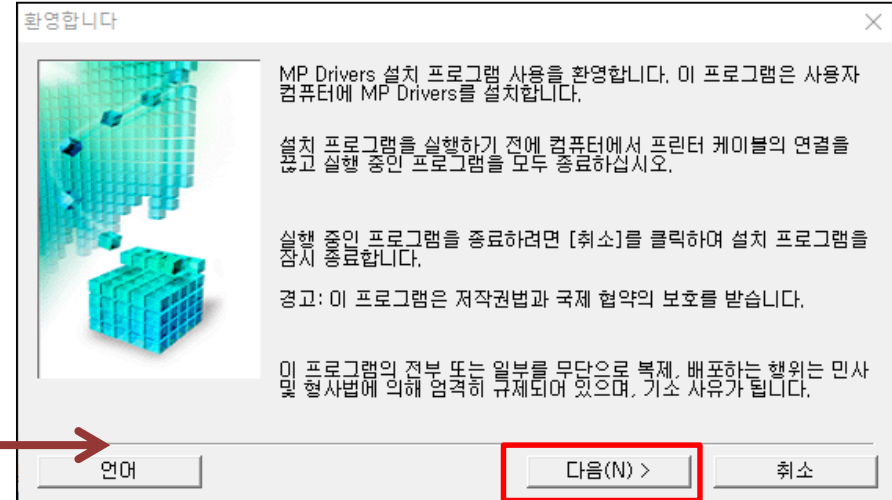
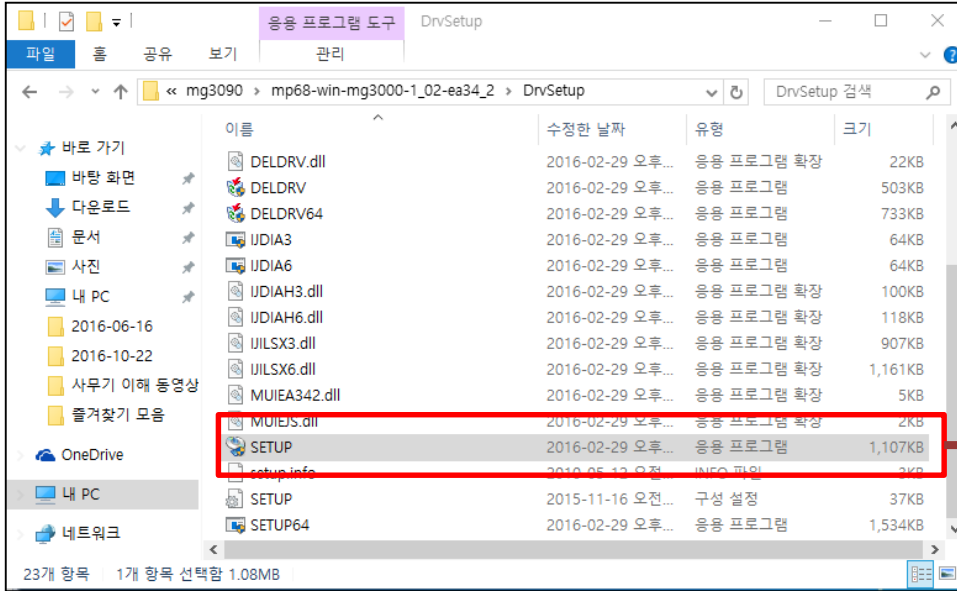
상태 : 사용가능  
IP : 무선 공유기(라우터)에서 할당받은 번호 표시  
연결방법 : 무선 LAN  
설정방법 . MAC 주소 등이 표시 됩니다.

사용하려는 프린터가 목록에 표시되지 않는 경우 다음 절차를 수행하십시오.  
- [업데이트]를 다시 실행합니다.  
- 프린터 전원 또는 네트워크 환경을 확인합니다.  
- USB 케이블을 통해 프린터에 연결한 후 보기를 [USB]로 전환합니다.  
이전에 프린터가 네트워크에 연결되었을 때의 상태를 보려면 [보기] 메뉴에서 [연결 상태 확인]을 선택하십시오.

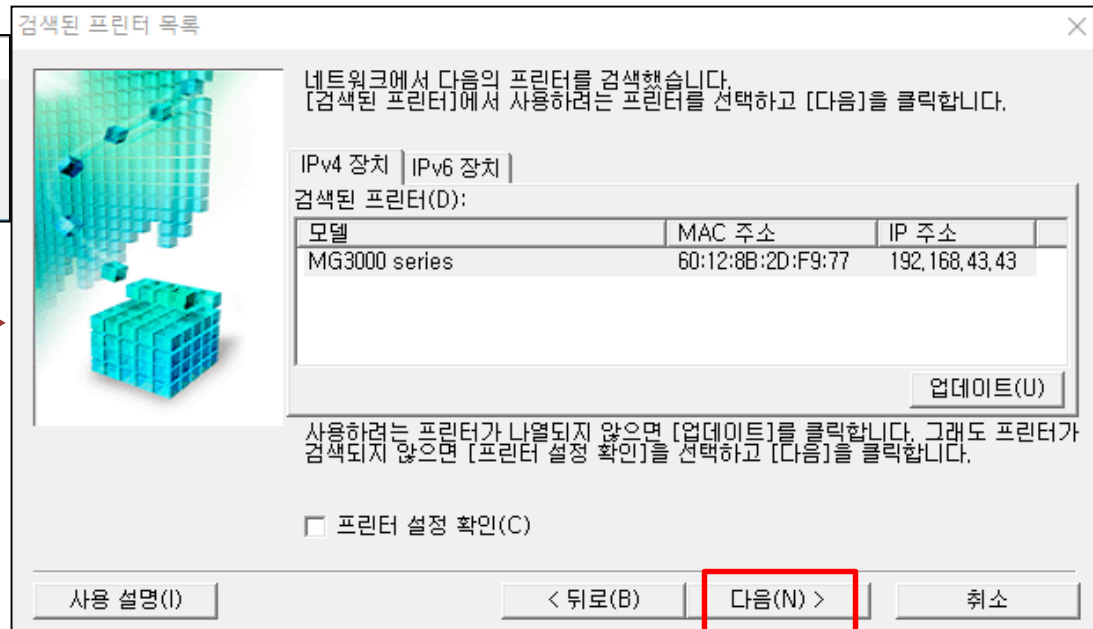
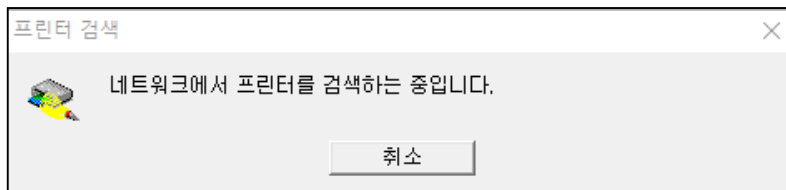
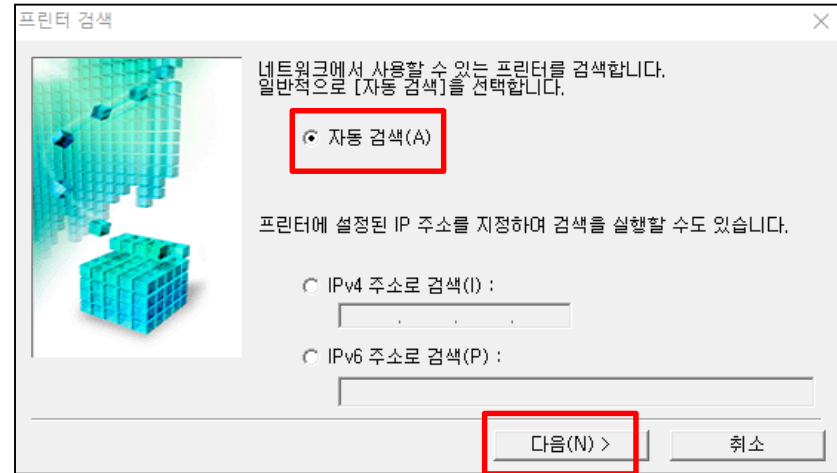
1대 프린터

# 무선랜 설정 - 드라이버 설치

홈페이지 또는, CD를 통해서 드라이버 설치를 진행 합니다. ( 예시 설치 모델은 MG모델이며, 설치 방법은 동일 합니다 )  
 예시는 홈페이지 등록된, 프린터 드라이버 파일을 이용한 설치 입니다.  
 다운로드 - 동의 - 실행 또는, 파일 저장 후, 실행 합니다.

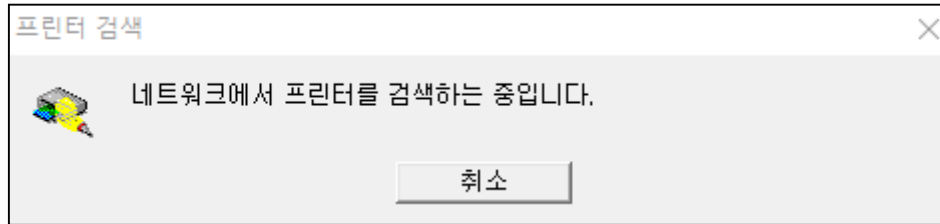


# 무선랜 설정 - 드라이버 설치



# 무선랜 설정 - 드라이버 설치

마지막으로 프린터와 네트워크 통신 무결성 검사를 하면, 설치가 완료 됩니다



# RUI (웹페이지 접속) - 프린터 관리

네트워크 및 프린터 설정과 유지관리를 RUI (웹 페이지)에서도 가능 합니다

무선랜 설정이 되었거나, 프린터의 AP모드로 접속이 가능한 노트북 에서 가능 합니다.  
(USB 연결 상태에서는 불가 합니다)

RUI 접속 메뉴는 모델별 기능에 따라 표시 메뉴가 다릅니다.

관리자 모드가 있는 경우, 관리자 모드 로 접속하며, 비밀번호는 입력하지 않아도 로그인 이 가능 합니다.

프린터의 IP번호를 입력하여, 접속 합니다.

이 페이지를 표시할 수 없습니다... 리모트 UI

Canon MG3000 se...

| 메뉴                     | 시스템 정보 및 LAN 설정 |
|------------------------|-----------------|
| 프린터 상태                 | 시스템 정보 확인       |
| 유틸리티                   | LAN 설정          |
| 장치 설정                  |                 |
| 웹 서비스 연결 설정            |                 |
| 보안                     |                 |
| <b>시스템 정보 및 LAN 설정</b> |                 |
| 펌웨어 업데이트               |                 |
| 언어 선택                  |                 |
| 설명서(온라인)               |                 |



# 프린터가 직접 으로 선택된 경우

노트북의 Wi-Fi 연결을, 프린터 로 선택 해서, 무선랜 설정도 가능 합니다.

설정한 내용은, 프린터에 즉시 반영 됩니다.

https://192.168.43.43/rui/index.html

인증서 오류

이 페이지를 표시할 수 없습니다...

리모트 UI

Canon Easy-WebPrint EX

인쇄 미리 보기 잘라내기 자동 잘라내기 클립 목록

ACDS 캐논코리아 비즈니스 슬...

Canon MG3000 se...

메뉴 < 무선 LAN

프린터 상태

유틸리티

장치 설정

웹 서비스 연결 설정

보안

시스템 정보 및 LAN 설정

펌웨어 업데이트

언어 선택

설명서(온라인)

사용 중인 환경에 따라 LAN 통신을 사용하지 못할 수 있습니다. 설정하시겠습니까?

예 아니요

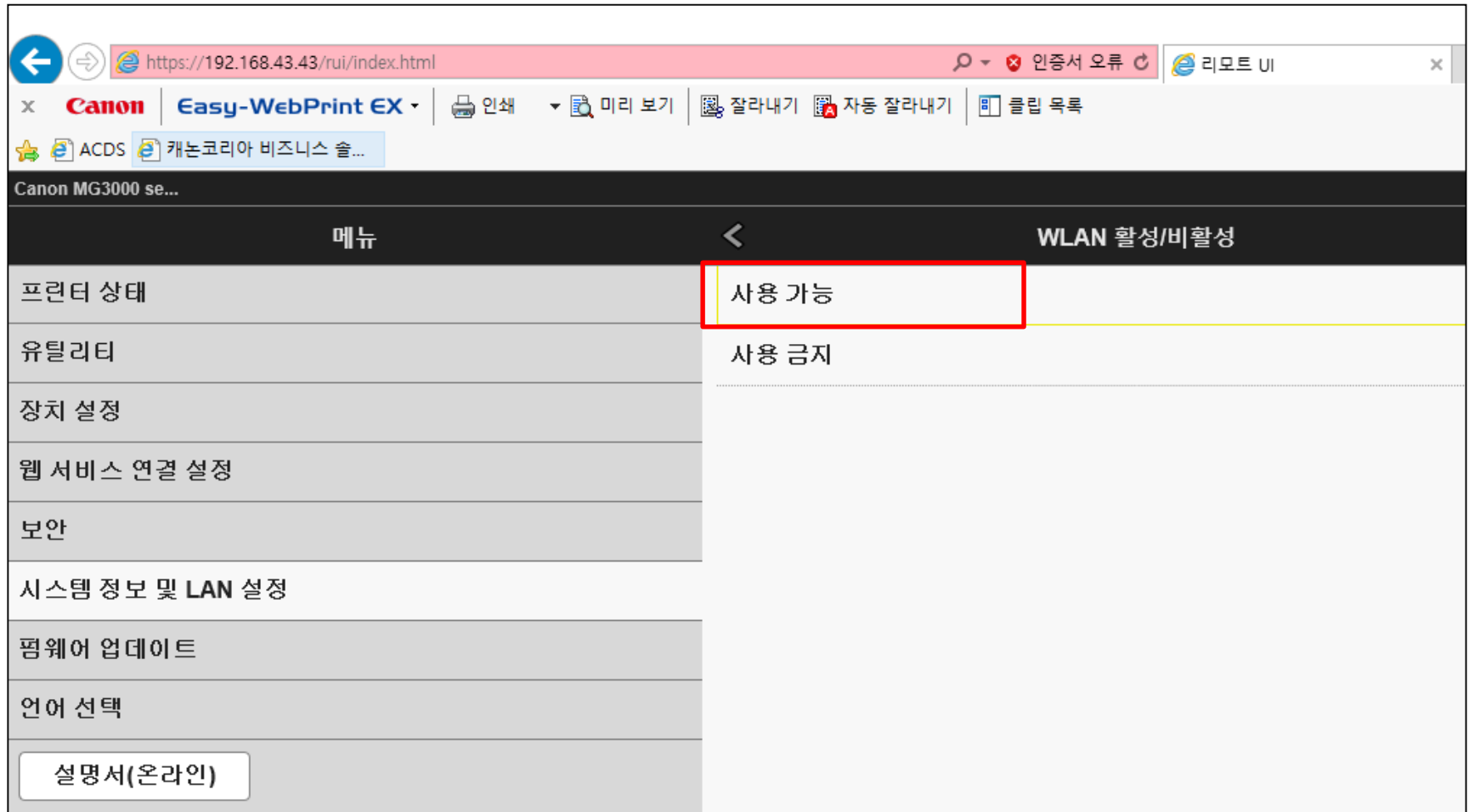
# 프린터가 직접 으로 선택된 경우

The image shows a web browser window displaying the Canon Easy-WebPrint EX interface. The address bar shows the URL <https://192.168.43.43/rui/index.html>. The page title is "Canon MG3000 se...". The main navigation bar includes "메뉴" (Menu) and "무선 LAN" (Wireless LAN). A list of menu items is displayed on the left, with "WLAN 활성화/비활성" (WLAN Activation/Deactivation) highlighted in a red box. Other menu items include "프린터 상태" (Printer Status), "유틸리티" (Utilities), "장치 설정" (Device Settings), "웹 서비스 연결 설정" (Web Service Connection Settings), "보안" (Security), "시스템 정보 및 LAN 설정" (System Information and LAN Settings), "펌웨어 업데이트" (Firmware Update), and "언어 선택" (Language Selection). A button for "설명서(온라인)" (Manual (Online)) is also visible.

| 메뉴              | < | 무선 LAN              |
|-----------------|---|---------------------|
| 프린터 상태          |   | <b>WLAN 활성화/비활성</b> |
| 유틸리티            |   |                     |
| 장치 설정           |   |                     |
| 웹 서비스 연결 설정     |   |                     |
| 보안              |   |                     |
| 시스템 정보 및 LAN 설정 |   |                     |
| 펌웨어 업데이트        |   |                     |
| 언어 선택           |   |                     |
| 설명서(온라인)        |   |                     |

# 프린터가 직접 으로 선택된 경우

사용가능 으로 클릭 하면, 프린터에 정보를 보내고, 무선랜 또는 직접(AP) 설정이 반영 됩니다  
프린터 에서는, 설정한 모드의 램프가 점등 됩니다.



The screenshot shows a web browser window displaying the Canon Easy-WebPrint EX interface. The browser's address bar shows the URL <https://192.168.43.43/rui/index.html>. The page title is "Canon MG3000 se...". The interface is divided into two main sections: "메뉴" (Menu) on the left and "WLAN 활성/비활성" (WLAN Active/Inactive) on the right. The "메뉴" section lists various printer settings and utilities, including "프린터 상태" (Printer Status), "유틸리티" (Utilities), "장치 설정" (Device Settings), "웹 서비스 연결 설정" (Web Service Connection Settings), "보안" (Security), "시스템 정보 및 LAN 설정" (System Information and LAN Settings), "펌웨어 업데이트" (Firmware Update), and "언어 선택" (Language Selection). A button labeled "설명서(온라인)" (Manual (Online)) is located at the bottom of the menu. The "WLAN 활성/비활성" section shows the current status of the printer's wireless network connection. The status is "사용 가능" (Available), which is highlighted with a red rectangular box. Below this, the status "사용 금지" (Prohibited) is also visible.

| 메뉴              | WLAN 활성/비활성 |
|-----------------|-------------|
| 프린터 상태          | 사용 가능       |
| 유틸리티            | 사용 금지       |
| 장치 설정           |             |
| 웹 서비스 연결 설정     |             |
| 보안              |             |
| 시스템 정보 및 LAN 설정 |             |
| 펌웨어 업데이트        |             |
| 언어 선택           |             |
| 설명서(온라인)        |             |

# 감사합니다

고객상담실 1588-2500

홈페이지 [https://www.canon-bs.co.kr/cs/contact\\_us\\_submain.aspx](https://www.canon-bs.co.kr/cs/contact_us_submain.aspx)